

**MAANRAKENNUS E TERVAOJA OY HAKEMUKSEN  
ASIAKIRJALUETTELO / KANGASMAA 1 : 38**

- Lupahakemus
- Kaivannaisjätteen jätehuoltosuunnitelma
- Suunnitelmaselostus 14.5.2026
- Alueen sijaintikartat 1 : 50 000 ja 1 : 10 000
- Suunnitelma / nykytilanne + suunniteltu tilanne 1 : 1 000
- Suunnitelma / leikkaus A
- Otteet maakuntakaavasta ja Harjujen suojeleuhjelmasta sekä Ulvaanharjun osayleiskaavasta
- Ympäristökartta + kiinteistöjen omistajien yhteystietoja
- Otteet pohjavesialue kartoista ja periaatepiirros
- Suunnitelma-alueen Natura-arviointi

# MAA-AINESLUPAHAKEMUS

(Maa-aineslaki 555/1981)

Viranomaisen merkinnät

Kyseessä on

uusi lupahakemus

jatkolupahakemus (MAL 10:3 §), tiedot aiemmasta maa-ainestuvasta jatkoa luvulle, joka päättyy 31.7.2026

Haetaan lupaa aloittaa maa-ainesten ottaminen ennen lupapäätöksen lainvoimaisuutta (MAL 21 §)

Perustelut aineiden ottamiseksi ennen lupapäätöksen lainvoimaisuutta sekä esitys vakuudeksi niiden häittojen, vahinkojen ja kustannusten korvaamisesta, jotka päätöksen kumoaminen tai luvan muuttaminen voi aiheuttaa

## 1. HAKIJA

Nimi tai toiminimi Maanrakennusliike E Tervaoja Oy	Y-tunnus 0650266-9
Postiosoite Väinänlahdentie 167, 39410 Luhalahti	
Sähköpostiosoite E.Tervaoja@gmail.com	Puhelinnumero [REDACTED]

## 2. YHTEYSHENKILÖ- JA LASKUTUSTIEDOT

Nimi [REDACTED]	Postiosoite E.Tervaoja@gmail.com
Sähköpostiosoite E.Tervaoja@gmail.com	Puhelinnumero [REDACTED]
Laskutusosoite (postiosoite tai verkkolaskuosoite/OVT-tunnus, välittäjä-tunnus ja viite) Maanrakennusliike E Tervaoja, Väinänlahdentie 167, 39410 Luhalahti	

## 3. OTTAMISALUEEN SIJAINTI, KIINTEISTÖTIEDOT SEKÄ KAAVOITUSTILANNE

Kunta, kylä/kaupunginosa Hämeenkyrö, Untila	Ottamisalueen nimi Kangasmaa	
Kiinteistötunnus/-tunnukset 108-434-1-38	Tilan nimi/nimet Kangasmaa	
Ottamisalueen keskipisteen koordinaatit (ETRS-TM35FIN) pohjoiskoordinaatti itäkoordinaatti		
Kiinteistön omistaja ja yhteystiedot sekä selvitys hakijan hallinto-oikeudesta ottamispaikkaan Maanrakennusliike E Tervaoja Oy		
Ottamisalueen rajanaapurit ja muut mahdolliset asianosaiset <input checked="" type="checkbox"/> Tiedot on esitetty erillisellä liitelomakkeella 6010c		
Ottamisalueen ja sen ympäristön kaavoitustilanne <input checked="" type="checkbox"/> Maakuntakaava, kaavamerkintä <input type="checkbox"/> Yleiskaava, kaavamerkintä <input checked="" type="checkbox"/> Asemakaava, kaavamerkintä	Sijaitseeko ottamisalue pohjavesialueella? <input checked="" type="checkbox"/> kyllä <input type="checkbox"/> ei <input type="checkbox"/> osittain	Sijaitseeko ottamisalue meren tai vesistön rantavyöhykkeellä? <input type="checkbox"/> kyllä <input checked="" type="checkbox"/> ei

<input type="checkbox"/> Poikkeamispäätös <input type="checkbox"/> Ei oikeusvaikuteista kaavaa <input type="checkbox"/> Kaavamuutos vireillä	Pohjavesialueen nimi ja tunnus	
--	--------------------------------	--

#### 4. OTETTAVA MAA-AINES JA OTTAMISEN JÄRJESTÄMINEN

Otettavan aineksen kokonaismäärä (k-m <sup>3</sup> ) 30 000	Arvioitu vuotuinen ottamismäärä (k-m <sup>3</sup> ) 3 000	Ottamisaika (vuotta) 10	Ottamisalueen pinta-ala (ha) 0.6
Alin ottamistaso (m, N2000 -korkeusjärjestelmä) +124.00	Pohjaveden pinnan ylin korkeustaso (m, N2000, havaintopiste, havaintoaika) alle + 120.00	Pohjaveden pinnan keskimääräinen korkeustaso (m, N2000) alle +120.00	

Otettavan aineksen laatu	Määrä (k-m <sup>3</sup> )
Kalliokiviaines	
Sora ja hiekka	30 000
Moreeni	
Siltti ja savi	
Eloperäiset maa-ainekset	

Otettavan aineksen käyttötarkoitus	Prosenttiosuus tai sanallinen kuvaus
Asfalttituotanto	
Betonituotanto	
Rakennuskivituotanto	
Raidesepeli	
Teiden rakentaminen ja tienpito	
Täytöt	
Muu käyttötarkoitus	Erilaiset rakennushankkeet

Onko alueelle tarkoitus sijoittaa kivenmurskaamo? <input type="checkbox"/> kyllä <input checked="" type="checkbox"/> ei Lisätiedot
Esitys vakuudeksi (MAL 12 §)
Ottamistoiminnassa syntyvä kaivannaisjäte (laatu, määrä, hyödyntäminen) <b>Erillinen kaivannaisjätteen jätehuoltosuunnitelma</b> <input type="checkbox"/> Tiedot on esitetty liitteessä tai ottamissuunnitelmassa
Yleiskuvaus ottamisen, ottamiseen liittyvien toimintojen ja liikenteen järjestämisestä <b>Liikenne tilan Viisari rn:o 1:37 kautta sopimuksen mukaisesti</b>
Yleiskuvaus ottamisalueesta, ottamisalueen ja sen ympäristön luonnonolosuhteista sekä hankkeen vaikutuksista ympäristöön ja luonnonolosuhteisiin ja toimenpiteistä ympäristön hoitamiseksi <b>Maa-ainesten ottamissuunnitelman Natura-arviointi</b>

#### 5. LIITTEET

**Kiinteistöjen omistusoikeuteen ja ottamisen järjestämiseen liittyvät sopimukset ja asiakirjat**

- Hallintaoikeus selvitys ottamispaikkaan
- Kiinteistön omistajan antama kirjallinen suostumus luvan hakemiseen
- Luettelo ottamisalueen rajanaapureista ja muista mahdollisista asianosaisista (lomake 6010c)
- Kiinteistörekisteriote ja kiinteistörekisterin karttaote
- Selvitys naapurien kuulemisesta
- Selvitys tieoikeuksista
- Valtakirja

**Ottamissuunnitelma ja kaivannaisjätteen jätehuoltosuunnitelma**

- Ottamissuunnitelma
- Kaivannaisjätteen jätehuoltosuunnitelma

**Kartat ja leikkauspiirustukset**

- Yleiskartta
- Sijaintikartta
- Kaavakartta- ja kaavamääräysote
- Suunnitelmakartta
- Leikkauspiirustukset

**Muut liitteet**

- Ympäristövaikutusten arviointiselostus ja YVA-yhteysviranomaisen perusteltu päätelmä
- Luonnonsuojelulain 65 §:n mukainen Natura-arvioinnin tarveharkinta
- Muu, mikä?

**6. ALLEKIRJOITUS**

Paikka ja päivämäärä

**Ikaalinen 14.5.2026**

Allekirjoitus (tarvittaessa)



Nimen selvennys

YMPÄRISTÖHALLINTO

PVM

KAIVANNAISJÄTTEEN JÄTEHUOLTOSUUNNITELMA  
 MAA-AINESTEN OTTAMISTOIMINNALLE  
 (MAL 5a §, 16b §, YSL 114 §).

Suunnitelma liittyy maa-ainesten ottamislupaan Ympäristölupaan 

## 1. LUPATIEDOT

Ympäristöluvan tai maa-ainesten ottamisluvan hakijan nimi  
 Maanrakennusliike E Tervacja Oy

Ottamisalueen nimi  
 Kangasmaa

Kunta  
 Hämeenkyrö

Kylä  
 Untila

Tilan RN:o  
 Kangasmaa 1:38

Ottamisalueen pinta-ala  
 0.6 ha

Luvan viimeinen voimassaolopäivä  
 31.7.2026

Otettava maa-aines	Ottamismäärä (m <sup>3</sup> -ktr)
Kalliokiviaines (murske, louhe)	
Rakennus- ja muu luonnonkivi	
Sora ja hiekka	30 000
Moreeni	
Multa tai savi	

## 2. KAIVANNAISJÄTE

Kaivannaisjätteen laji <sup>(1)</sup>	Arvio kaivannaisjätteen kokonaismäärästä (m <sup>3</sup> -ktr) <sup>(2)</sup>	Kaivannaisjätteen hyödyntäminen ja käsittely <sup>(3)</sup>	
Pilaantumaton		Valitse 1, 2 ja/tai 3	Tarvittaessa yksityiskohtaisempi kuvaus
Ei pysyvä maa-aines	Pintamaa	---	
	Kannot ja hakkuutähteet	---	
Pysyvä maa-aines	Kivipöly tai kivituhka		
	Vesiseulonta- ja selkeytysaltaiden hienoainekset		
	Savi ja siltti		
	Sivukivi		
	Seulontakivet ja lohkareet		
	Muu, mitä?		
Pilaantunut maa-aines	Mitä?		
<b>Kaivannaisjätteitä yhteensä</b>		---	

A) Tiedot kaivannaisjätteen ympäristövaikutuksista<sup>4</sup>

Esitetty maa-ainesten ottamissuunnitelmassa.

Ei vaikutusta

B) Ympäristön pilaantumisen sekä muiden vaikutusten ehkäisemiseksi toteutettavat toimet toiminnan aikana ja sen päätyttyä<sup>6</sup>

Esitetty maa-ainesten ottamissuunnitelmassa.

Imeytysaine mahdollisia vuotoja varten

C) Selvitys seurannasta ja tarkkailusta toiminnan aikana ja sen päätyttyä<sup>6</sup>

Esitetty maa-ainesten ottamissuunnitelmassa.

Lupaehtojen mukaisesti

D) Tiedot toiminnan lopettamisesta<sup>7</sup>

Esitetty maa-ainesten ottamissuunnitelmassa.

Pidetään lopetuskokous

### 3. KAIVANNAISJÄTEALUE

E) Selvitys kaivannaisjätteen jätealueesta<sup>8</sup>

Esitetty maa-ainesten ottamissuunnitelmassa.

Jätealueen sijainti ja pinta-ala (ha)

Ei jätealuetta

Jätealueen perustaminen ja hoito

---

Jätealueen ympäristö

---

Selvitys maaperän ja pohjaveden tilasta

Sora ja hiekka Pohjavesi maanpinta -4 metriä

Jätealueen ympäristövaikutukset ja niiden seuranta

---

Jätealueen käytöstä poistaminen ja jälkihoito

---

F) Liitekartta 1:2000-1:10 000, josta käy ilmi kaivannaisjätteen jätealueiden sijainti ja lähiympäristö

Esitetty maa-ainesten ottamissuunnitelmassa

### 4. LISÄTIETOJA

Yhdyshenkilön nimi ja yhteystiedot (osoite, puhelin ja sähköpostiosoite)

E.Tervaoja@gmail.com

## **OHJEITA:**

### **YLEISTÄ**

#### ***Kaivannaisjätteen jätehuoltosuunnitelma:***

Kaivannaisjätteen jätehuoltosuunnitelma on laadittava maa-ainesten *ottamistoiminnassa syntyvästä kaivannaisjätteestä*. Vaatimus kaivannaisjätteen jätehuoltosuunnitelmasta koskee maa-ainelain 5 a § ja 16 b nojalla tapahtuvaa maa-ainesten ottamista sekä ympäristönsuojelulain 114 § tarkoittamaa kivenlouhintoa, muuta kiven louhintaa ja kivenmurskausta. Kaivannaisjätteen jätehuoltosuunnitelma on osa maa-ainesten ottamissuunnitelmaa. Kaivannaisjätteen jätehuoltosuunnitelma tulee esittää maa-ainelain mukaisen lupahakemuksen yhteydessä myös silloin, jos maa-aineksen ottaminen ei edellytä ottamissuunnitelmaa (maa-ainelaki 5 §:n 1 mom). Kaivannaisjätteen jätehuoltosuunnitelma tehdään vain luvanvaraisesta toiminnasta, joten kotitarveottamisesta suunnitelmaa ei vaadita.

Kaivannaisjätteen jätehuoltosuunnitelman laatimisen keskeiset tavoitteet ovat jätteiden synnyn ehkäisy, jätteiden hyödyntämisen edistäminen sekä jätteiden turvallinen käsittely ja ympäristön pilaantumisen ehkäisy

#### ***Jätehuoltosuunnitelman toimittaminen viranomaiselle ja aikataulu:***

Kaivannaisjätteen jätehuoltosuunnitelma käsitellään maa-ainesten ottamislupahakemuksen yhteydessä. Jos ottaminen edellyttää lisäksi ympäristölupaa, jätehuoltosuunnitelma liitetään ympäristölupahakemukseen. Jos maa-ainesten ottamislupa on haettu ennen ympäristölupaa tai sitä haetaan samanaikaisesti ympäristöluvan kanssa, niin tällöin maa-ainesten ottamissuunnitelma tai siihen sisältyvä kaivannaisjätteen jätehuoltosuunnitelma kopioidaan osaksi ympäristölupahakemusta.

Voimassa olevien maa-ainesten ottamislupien jätehuoltosuunnitelma esitetään maa-ainelupaa tai ympäristölupaa valvovalle viranomaiselle valvontatarkastuksen yhteydessä. Ensimmäisen kerran suunnitelma tulee esittää **30.4.2009** mennessä. Kaivannaisjätteen jätehuoltosuunnitelmaa koskeva vaatimus ei koske ottamistoimintaa, joka on jo päättynyt ja josta lopputarkastus on tehty ennen 1.6.2008.

Jätehuoltosuunnitelma laaditaan koko toiminta-ajalle, mutta se tarkistetaan viiden vuoden välein. Jätehuoltosuunnitelma tulee toimittaa ensisijassa sähköisesti valvontaviranomaiselle.

## **1. LUPATIEDOT**

Tässä kohdassa esitetään keskeiset maa-ainestenottamislupaa tai ympäristölupaa koskevat tiedot.

## **2. KAIVANNAISJÄTE**

### **1) Kaivannaisjätteen laji ja ominaisuudet**

Kaivannaisjätteellä tarkoitetaan kallio- tai maaperässä luonnollisesti esiintyvän orgaanisen tai epäorgaanisen aineksen irrotuksessa tai sen varastoinnissa, rikastamisessa tai muussa jalostamisessa syntyvää jätettä. Maa-ainesten ottamisen yhteydessä syntyviä kaivannaisjätteitä voivat olla esimerkiksi ottamisalueiden pintamaat, sivukivet, vesiseulonta- ja selkeytysaltaiden hienoainekset, kivituhka ja vastaavat ainekset.

Maa-ainesten ottamisessa syntyvät kaivannaisjätteet ovat yleensä pilaantumattomia joko pysyviä (inertejä) tai ei pysyviä maa-aineksia. Pilaantumaton maa-aines ja pysyvä kaivannaisjäte on määritelty kaivannaisjäteasetuksen (379/2008) 2 §:n 1 momentin 4 ja 5 kohdissa. Mikäli ottamistoiminnassa syntyy pilaantuneita kaivannaisjätteitä, ne yksilöidä ao. kohdassa.

### **2) Arvioi kaivannaisjätteenkokonaismäärästä**

Ilmoitetaan kaivannaisjätelajeittain arvio koko tuotantoaikana syntyvästä kaivannaisjätteen määrästä teoreettisina kiintokuutiometreinä.

### **3) Kuvaus jätteen hyödyntämisestä ja käsittelystä**

Valitaan vaihtoehdoista joko 1, 2 ja/tai 3.

1. Kaivannaisjäte käytetään ottamisalueen suojarakenteisiin, jälkihoitoon ja maisemointiin
2. Kaivannaisjäte kuljetetaan ottamisalueen ulkopuolelle hyödynnettäväksi
3. Kaivannaisjäte varastoidaan alueelle yli 3 vuodeksi. Alueelle perustetaan kaivannaisjätteen jätealue, lomakkeen kohta E.

Tarvittaessa jätteiden hyödyntämistä ja käsittelyä kuvataan tarkemmin oikeanpuoleisessa sarakkeessa.

Ottamistoiminnassa syntyviä kaivannaisjätteitä voidaan hyödyntää ja käsitellä tehokkaasti. Pintamaita, kiviä ja kivinäismaita voidaan usein käyttää jälkihoidossa pintarakenteena sekä täyttöjen tekemiseen. Suuret kivet ja lohkareet voidaan murskata kiviainestuotteiksi. Kannot ja muu puuaines voidaan hakettaa ja viedä poltettavaksi tai käyttää pintarakenteena. Vesiseulonta ja selkeytysaltaiden hienoainekset voidaan käyttää maisemoinnissa ja ympäristönhoidossa.

Mikäli ottamistoiminnassa syntyneitä kaivannaisjätteitä ei voida käyttää hyödyksi ja ne joudutaan varastoimaan ja sijoittamaan ottamisalueelle, jätehuoltosuunnitelman tulee sisältää tiedot kyseisen kaivannaisjätteen käsittelypaikasta eli *kaivannaisjätteen jätealueesta*. Kaivannaisjätteen jätehuoltosuunnitelmassa tarvittavia tietoja kaivannaisjätteen jätealueesta on käsitelty kohdassa 10.

#### 4) Tiedot kaivannaisjätteen ympäristövaikutuksista

Kaivannaisjätteistä ja niiden varastoinnista mahdolliset aiheutuvat ympäristövaikutukset kuvataan tässä, mikäli tietoja ei ole esitetty ottamissuunnitelmassa. Tyypillisiä ympäristövaikutuksia voivat olla esimerkiksi pohjavesi-, pintavesi-, melu- sekä maisemahaitat. Jätealueen ympäristövaikutuksia on tarkasteltu kohdassa 10.

#### 5) Ympäristön pilaantumisen sekä muiden vaikutusten ehkäisemiseksi toteutettavat toimet toiminnan aikana ja sen päätyttyä

Ottamistoiminnan haitallisten vaikutusten ehkäisemiseksi toteutettavat toimet toiminnan aikana ja sen päätyttyä esitetään tässä, mikäli niitä ei ole esitetty ottamissuunnitelmassa. Mikäli tiedot on esitetty ottamissuunnitelmassa laitetaan rasti " Esitetty maa-ainestenottamissuunnitelmassa" –kohtaan.

#### 6) Seuranta ja tarkkailu toiminnan aikana ja sen päätyttyä

Toiminnan seuranta ja tarkkailu kuvataan tässä, mikäli ko.tietoja ei ole esitetty ottamissuunnitelmassa. Mikäli tiedot on esitetty ottamissuunnitelmassa laitetaan rasti " Esitetty maa-ainestenottamissuunnitelmassa" –kohtaan.

#### 7) Toiminnan lopettaminen

Toiminnan lopettaminen kuvataan tässä, mikäli ko.tietoja ei ole esitetty ottamissuunnitelmassa. Mikäli tiedot on esitetty ottamissuunnitelmassa laitetaan rasti " Esitetty maa-ainestenottamissuunnitelmassa" –kohtaan.

### 3. KAIVANNAISJÄTEALUE

#### 8) Selvitys kaivannaisjätteen jätealueesta

Esitetään tiedot kaivannaisjätteen jätealueesta ja sen ympäristöstä sekä tiedot jätealueen ympäristövaikutuksista ja seurannasta. Lisäksi esitetään tiedot jätealueen käytöstä poistamisesta ja jälkihoidosta sekä niihin liittyvästä tarkkailusta. Tiedot tulee esittää, mikäli niitä ei ole esitetty ottamissuunnitelmassa. Jätealueista esitetään lisäksi *liitekartta 1:2000 - 1:10 000*. Mikäli tiedot on esitetty ottamissuunnitelmassa laitetaan rasti " Esitetty maa-ainestenottamissuunnitelmassa" –kohtaan.

Mikäli maa-ainesten ottamisessa syntyvää pilaantumaton tai pysyvää kaivannaisjätettä varastoidaan ja sijoitetaan ottamisalueelle yli kolmeksi vuodeksi, tulee kaivannaisjätehuoltosuunnitelmassa esittää tiedot kyseisestä **kaivannaisjätteen jätealueesta**. Mikäli kaivannaisjäte on muuta kuin pilaantumaton tai pysyvää, niin määräaika kaivannaisjätealueen perustamiselle on 1 vuosi.

### 4. LISÄTIETOJA ANTAA

Ilmoitetaan yhteyshenkilön nimi ja yhteystiedot, jolta voi tiedustella kaivannaisjättesuunnitelmasta yksityiskohtaisempia tietoja.

14.05.2026

## SISÄLTÖ

- 1 PERUSTIEDOT
  - 1.1 Alueen sijainti ja tieyhteydet
  - 1.2 Ympäristön nykyinen käyttö
  - 1.3 Maanomistus
  - 1.4 Kaavoitustilanne
  - 1.5 Kartta-aineisto
  - 1.6 Pohjaveden korkeus
  - 1.7 Maaperätiedot
  - 1.8 Soranoton ja alueen nykytilanne
  
- 2 KAIVUTOIMINTA
  - 2.1 Soranottoalue- ja kalusto
  - 2.2 Soranoton korkeustaso
  - 2.3 Säilytettävä puusto
  - 2.4 Ottomäärä ja vaihteellisuus
  
- 3 JÄLKIHOITO
  - 3.1 Maaston muotoilu
  - 3.2 Pintamaiden ja jätteiden käsittely
  - 3.3 Istutustoimenpiteet
  - 3.4 Alueen käyttö soranoton jälkeen
  
- 4 LUONTO- JA MAISEMASELVITYKSET
  
- 5 YMPÄRISTÖVAIKUTUKSET

## LIITTEET

1. Alueen sijainti ja tieyhteydet 1:50 000 ja 1:10 000
2. Nykytilanne/suunniteltu tilanne 1 : 1 000  
Leikkaukset A 1:1 000 / 1:500
3. Otteet maakuntakaavasta, Harjunsuojeluohjelmasta ja Ulvaanharjun osayleiskaavasta
4. Ympäristökartta ja naapureiden yhteystietoja
5. Otteet pohjavesialueen kartoista ja periaatepiirros
6. Suunnitelma-alueen Natura-arviointi

14.5.2026

Untila  
Kangasmaa rn:o 1:38  
om. Maanrakennusliike E Tervaoja Oy

## 1 PERUSTIEDOT

### 1.1 Alueen sijainti ja tieyhteydet

Alue sijaitsee Ulvaanharjun alueella Vesajärvelle johtavan tien (n:o 13087) pohjoispuolella noin 8 km etäisyydellä Kyröskosken asutuskeskuksesta länteen ja noin 200 metrin etäisyydellä Ikaalisten kaupungin rajasta itään. Alueelle yhteys, jonka kunnossapidosta vastaa maa-ainesten ottaja, em. Vesajärventieltä Sijainti ja tieyhteydet on esitetty karttaliitteissä.

### 1.2 Ympäristön nykyinen käyttö

Alueen eteläpuolella on em. Vesajärventie ja sen takana metsää, pohjoispuolella on metsää ja itä- sekä länsipuolella ovat soranottoalueet, joista ottaminen on jo lopetettu. Lähistöllä ei ole rakennuksia.

### 1.3 Maanomistus

Maanrakennusliike E Tervaoja omistaa ko. alueen. Tilan rajanaapureina ovat pohjoisessa Palinmaa rno 1:43 om. [REDACTED], idässä Soramäki rn:o 1:42 on [REDACTED], eteläpuolella on em. Vesajärventie (tie n:o 13087) ja sen takana ovat Hiekkamaa rn:o 2:71 om. [REDACTED] rvensivun [REDACTED] Poussa rn:o 27:0 [REDACTED] sekä Antila rn:o 1:28 om. [REDACTED]. Länsipuolella on Viisari rn:o 1:37 om. [REDACTED].

### 1.4 Kaavoitustilanne

Ottamisalue rajoittuu pohjoisessa valtioneuvoston 3.5.1984 hyväksymään valtakunnalliseen harjujen suojeluohjelmaan kuuluvan alueen rajaan. KHO:n 26.5.1986 antamalla päätöksellä on suojelualueen rajaa tarkistettu siten, että Kangasmaa rn:o 1:38 rajoittuu pohjoispäästään suojelualueeseen. Itäpuolella tilalla Soramäki rn:o 1:42 suojelualue jatkuu suoraan luoteeseen, kunnes se kohtaa korkeustason +140.00. Myös Natura 2000 alueen rajaus kulkee samalla tasolla. Maakuntakaavassa alueelle on merkintä pv 2 eli vedenhankinnalle soveltuva alue, mutta sille ei toistaiseksi ole osoitettavissa käyttöä. Alueelle on lisäksi merkintä MU eli maa- ja metsätalousvaltainen alue, jolla on ulkoilun ohjaamistarvetta. Ulvaanharjun osayleiskaavassa alueelle on merkintä EO/4 eli maa-ainesten ottamisalue, jossa suojakerroksen vahvuus on neljä metriä. Alueelle kohdistuu myös merkintä LUO 3, joka kieltää pintamaan poiston alueella 15.4 – 31.7 välisenä aikana.

### 1.5 Kartta-aineisto

Suunnitelma on laadittu peruskartan 1:20 000 ja alueen aikaisempien mittausten ja suunnitelmien perusteella. Viimeisin tarkistusmittaus (Gps-karttitus) alueella tehtiin 2021.

## 1.6 Pohjaveden korkeus

Kohteen pohjaveden taso mitattiin 22.10.2025 vakiintuneen käytännön mukaisesti naapuritilan Viisari n:o 1:37 kaivosta. Vesi oli tuolloin tasolla +119.90, joka on samaa luokkaa kuin alueen muistakin mittauspisteistä saadut tulokset. Havaittu taso on N 2000 järjestelmässä.

## 1.7 Maaperätiedot

Alueen maaperä on soraa ja hiekkaa, määritelmä perustuu alueen kaivuhavaintoihin.

## 1.8 Soranoton ja alueen nykytilanne

Kohteessa on ollut maa-ainesten ottolupa 80-luvun alkupuolelta saakka eli koko lain voimassaolon ajan. Erkki Tervaojan tai Maanrakennusliike E Tervaojan omistuksessa kohde on ollut vuodesta 1988 alkaen ja ottamislupa on ollut voimassa käytännössä koko ajan. Maa-aineksia on otettu aikaisempien lupien puitteissa suunnitelmissa esitetystä laajuudesta. 2000-luvun alkupuolelle saakka tien varren suojavyöhyke oli 20 metriä tien keskilinjasta mitattuna ja siltä osin puusto on luonnontilassa. Kaavoituksen myötä suojavyöhyke kasvoi 50:n metriin. Alueen viimeisin lupa-aika umpeutuu 31.7.2026.

## 2

### KAIVUTOIMINTA

#### 2.1 Soranottoalue- ja kalusto

Soranottoa on ajateltu suunnitelman osoittamalle alueelle ja se toteutetaan asianmukaisella kalustolla (kaivuri, pyöräkuormaaja ja erilainen kuljetuskalusto sekä mahdolliset jalostuslaitteet, mm. seulonta). Ottaminen ulotetaan itä- ja länsipuolella naapuritilojen rajaan saakka tilojen aikanaan tekemien sopimusten mukaisesti. Tien varteen jätetään kaavan edellyttämä suojavyöhyke (50 m) tien keskilinjasta mitattuna ja pohjoispuolella naapuritilan rajalle jätetään viiden (5) metrin suojavyöhyke. Ottaminen toteutetaan suunnitelmissa esitetyn periaatepiirroksen mukaisesti eli rintausta pidetään oton aikana kaltevuudessa noin 1:1. Jyrkät rintaukset merkitään lippusiimalla tai aitaamalla ulkoilijoiden ja eläinten turvallisuuden varmistamiseksi.

#### 2.2 Soranoton korkeustaso

Alueen pohjavesi on naapuritiloilla viimeisten mitausten mukaisesti hieman tason +120.00 alapuolella ja samalla tasolla se oli myös mittauspäivänä. Em. perustein ottamistasoksi on suunniteltu +124.00, jolloin täytetään osayleiskaavan vaatimus. Kalliota alueella ei esiintyne, joten sillä ei tulle olemaan vaikutusta ottamistasoon ja sen mahdolliseen muutostarpeeseen.

#### 2.3 Säilytettävä puusto

Suunnitellun ottamisalueen puusto on jo raivattu aikaisemmin, lukuun ottamatta tien varren 20 metrin levyistä vyöhykettä, jonka puustoa käsitellään metsänhoidollisesti.

#### 2.4 Ottomäärä ja vaihteellisuus

Suunnitelman mukaisesti on ajateltu, että kaikki otettavissa oleva sora ja hiekka otetaan. Alueen jäljellä oleviksi hyödynnettäviksi maa-ainesvaroiksi on arvioitu noin 30 000 m<sup>3</sup>. Alueen suppeudesta johtuen ottamista ei ole tarpeen vaihteistaa.

### 3 JÄLKIHOITO

#### 3.1 Maaston muotoilu

Soranoton jälkeen tai kun joltakin osin aluetta on soraa otettu suunnitelman mukaiseen tasoon, suoritetaan rintausten loivennus pohjoispuolella kaltevuuteen 1:3 ja itä ja länsipuolella ottamistaso sovitetaan naapuritilojen tasoihin suunnitelmassa esitetyn periaatepiirroksen mukaisesti. Loivennus tehdään S-käyrän muotoon. Pohja tasataan ja mikäli mahdollista se muotoillaan loivasti kumpuilevaksi ja pintaan levitetään humuspitoiset maa-ainekset kasvualustaksi. Näin toimien muotoilusta kertyy muutama tuhat euron / ha kustannukset. Asianmukaisella ottamisella voi merkittävästi vaikuttaa kustannusten pysymiseen kohtuudessa. Muotoilua tehdään vuosittain ja lopulliseen kuntoon aluetta laitetaan 5-vuosittain.

#### 3.2 Pintamaiden ja jätteiden käsittely

Alueen pintamaat ja kannot on poistettu aikaisemmin. Koneiden ja laitteiden poltto- ja voiteluaineita ei varastoida alueella, eikä alueella varastoida jäteöljyä. Kaikki jäte kuljetetaan pois. Pintamaita on kasattu tien varressa olevalle vyöhykkeelle, josta ne käytetään pohjan ja luiskien muotoiluun. Alueen siisteydestä huolehditaan asianmukaisesti.

#### 3.3 Istutustoimenpiteet

Soranottoalueen siistimisen jälkeen kohde jätetään metsittymään luonnon siemennyksellä, jota tarvittaessa täydennetään erillisillä istutustoimenpiteillä. Näin menetellen istutustoimenpiteistä ei muodostu merkittäviä kustannuksia.

#### 3.4 Alueen käyttö soranoton jälkeen

Soranoton jälkeen alue jäänee mm. metsätalouden harjoittamiseen.

### 4 LUONTO- JA MAISEMASELVITYKSET

Alueen muiden ottamishakemusten ja yleiskaavan laadinnan yhteydessä kokonaisuudessaan on tehty luontoon ja maisemaan liittyviä selvityksiä ja niiden tuloksia sekä arviointeja voitaneen hyödyntää myös tässä tapauksessa.

### 5 YMPÄRISTÖVAIKUTUKSET

Yleensä ottamistoiminta näkyy ympäristössä ja saattaa vaikuttaa häiritsevästi, mutta tässä tapauksessa sen mittasuhteet ovat vähäiset ja toiminnan saattaminen suunnitelmalliseen päätökseen lienee pelkästään positiivinen asia.

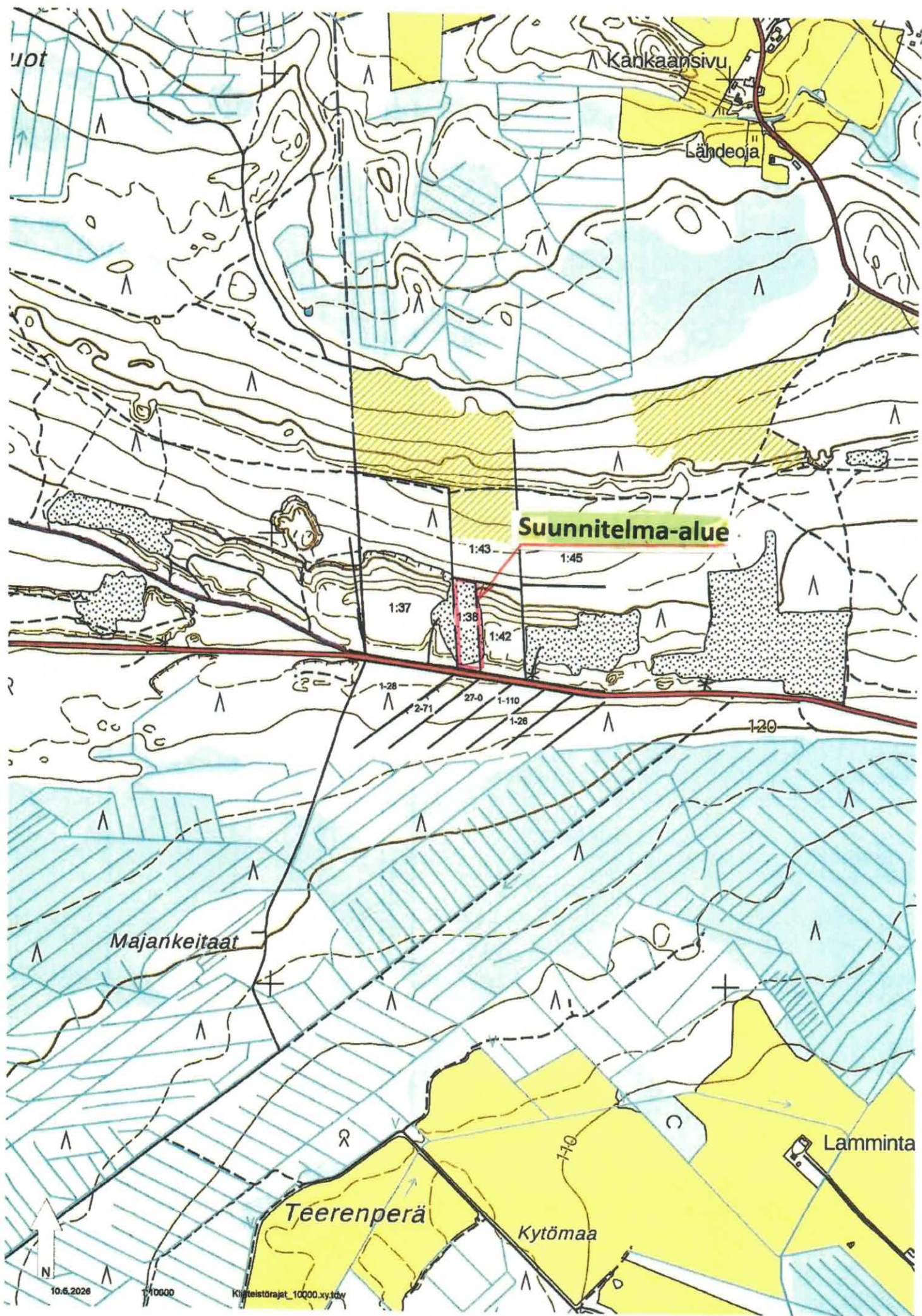
██████████, rakennusmestari



**Suunnitelma-alue**

**HÄMEENKYRÖ  
TAVASTKYRÖ**

**Alueen sijainti ja tieyhteiset**



Suunnitelma-alue

Majankeitaat

Teerenperä

Kytömaa

Lamminta

Kankaansivu

Länneoja

10.6.2026

1:10000

Kiliteistörajat\_10000.xy.tbx



**ottamisalue**



**kaivamisalue**



**ottamisen suunta**



**nykyinen maanpinta**



**suunniteltu maanpinta**



**ottamisalueen raja**

**+ 124.00**

**kaivamisalueen raja**

**suunniteltu pohjan taso**

**N 2000**

**käytetty korkeusjärjestelmä**

# SORAN JA HIEKAN OTTAMISSUUNNITELMA

## Maanrakennus E Tervaoja Oy

Kangasmaa rn:o 1:38

om. Maanrakennus E Tervaoja Oy

Nykytilanne / Suunniteltu tilanne 1 : 1 000

Leikkaus A 1 : 1 000 / 1 : 500

Ikaalinen

14.05.2026



# Nykytilanne



1:43

1:37

1:42

1:38

2:13

VESAJÄRVENTIE

1:28

2:71

27:0

1:110

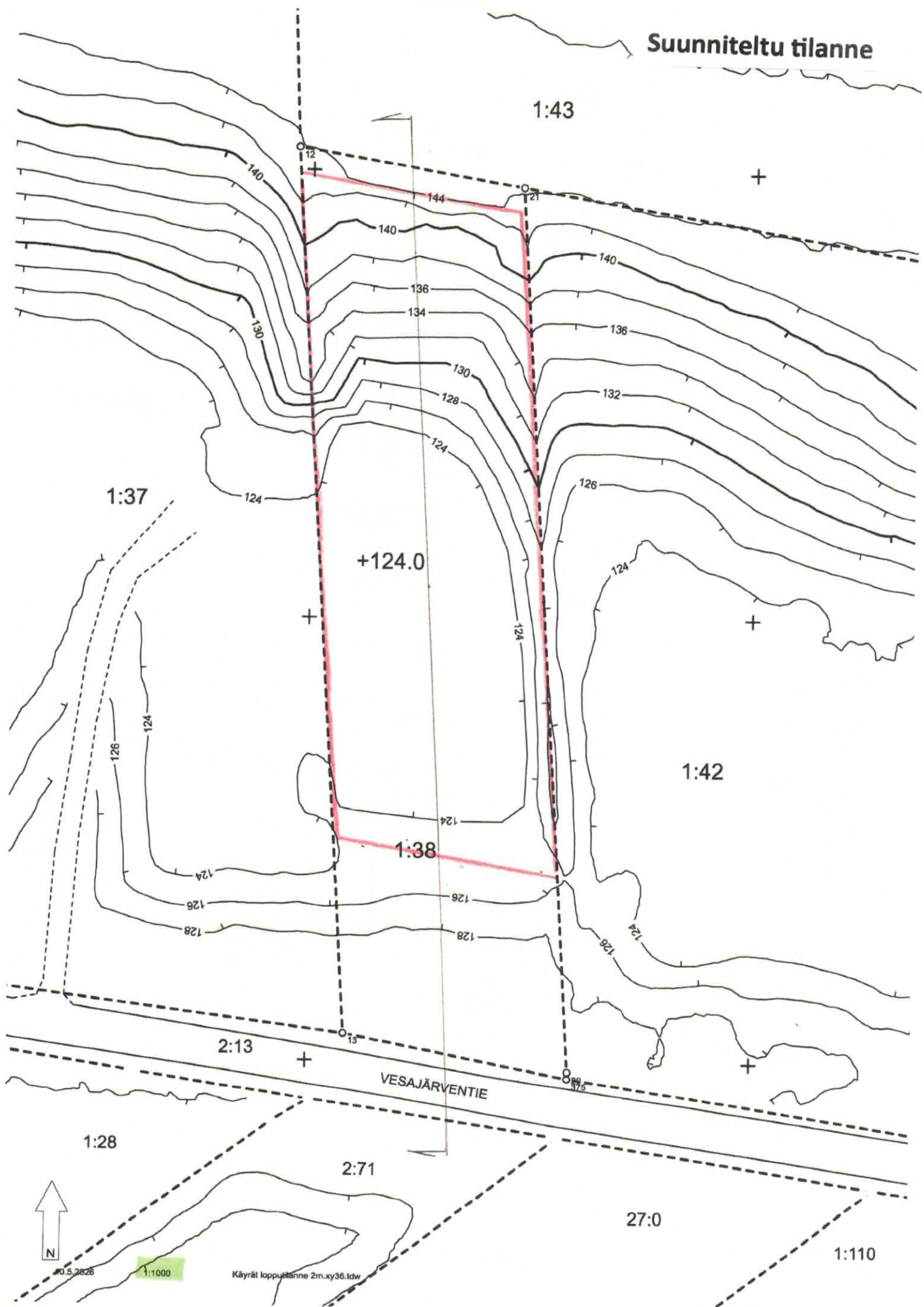


10.5.2026

1:1000

Montunreun...ky.tdw

# Suunniteltu tilanne

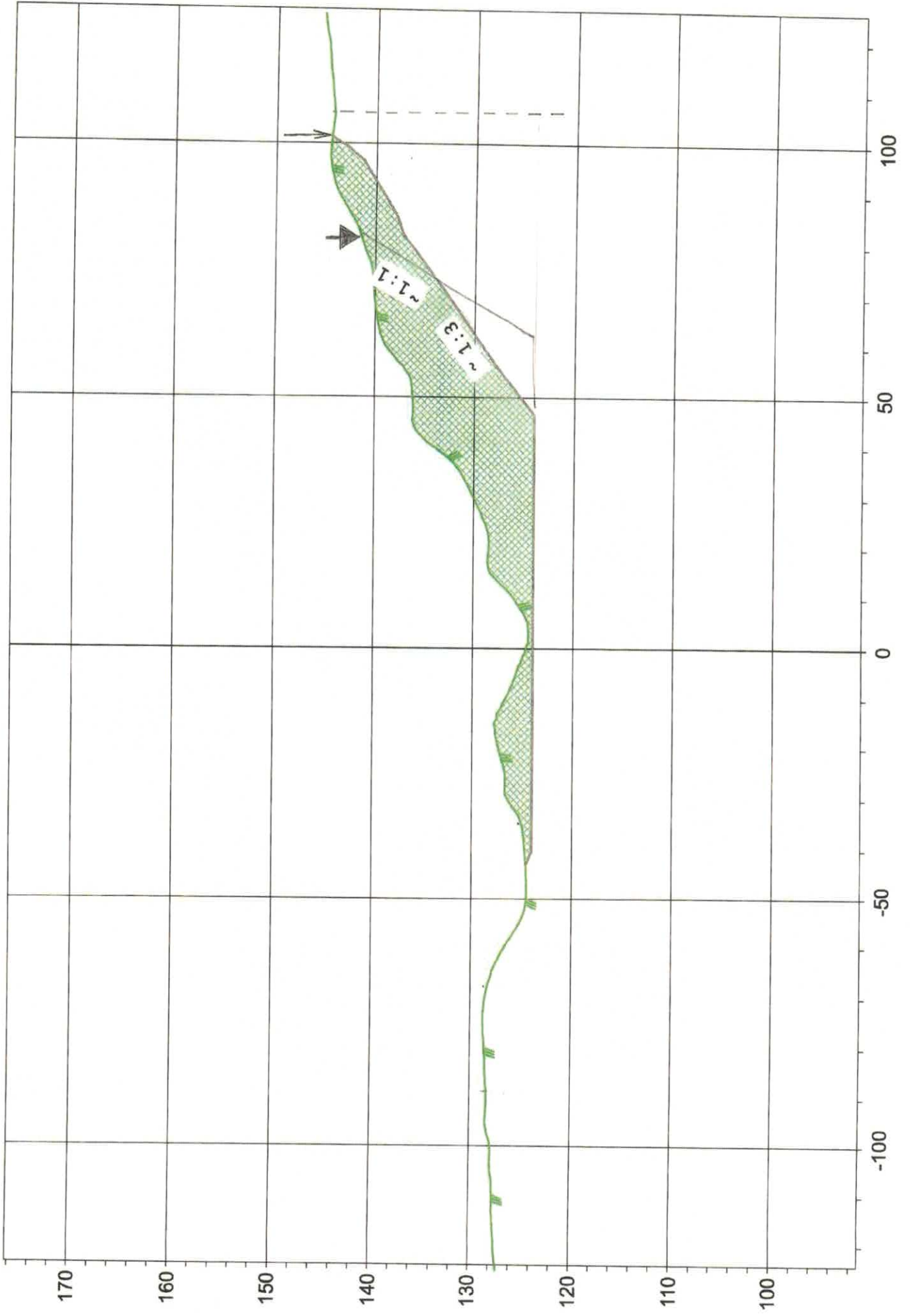


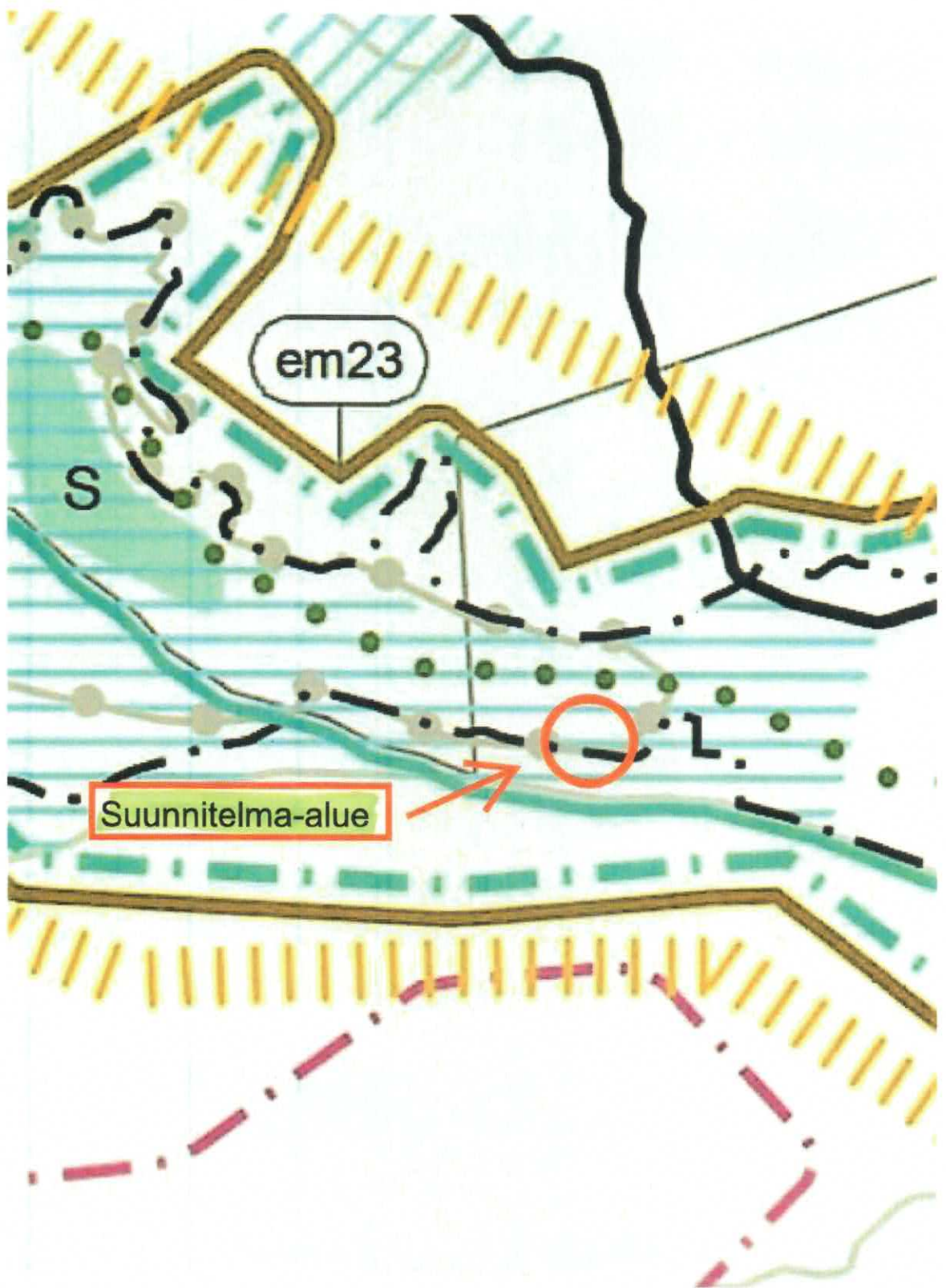
0.5.2026

1:1000

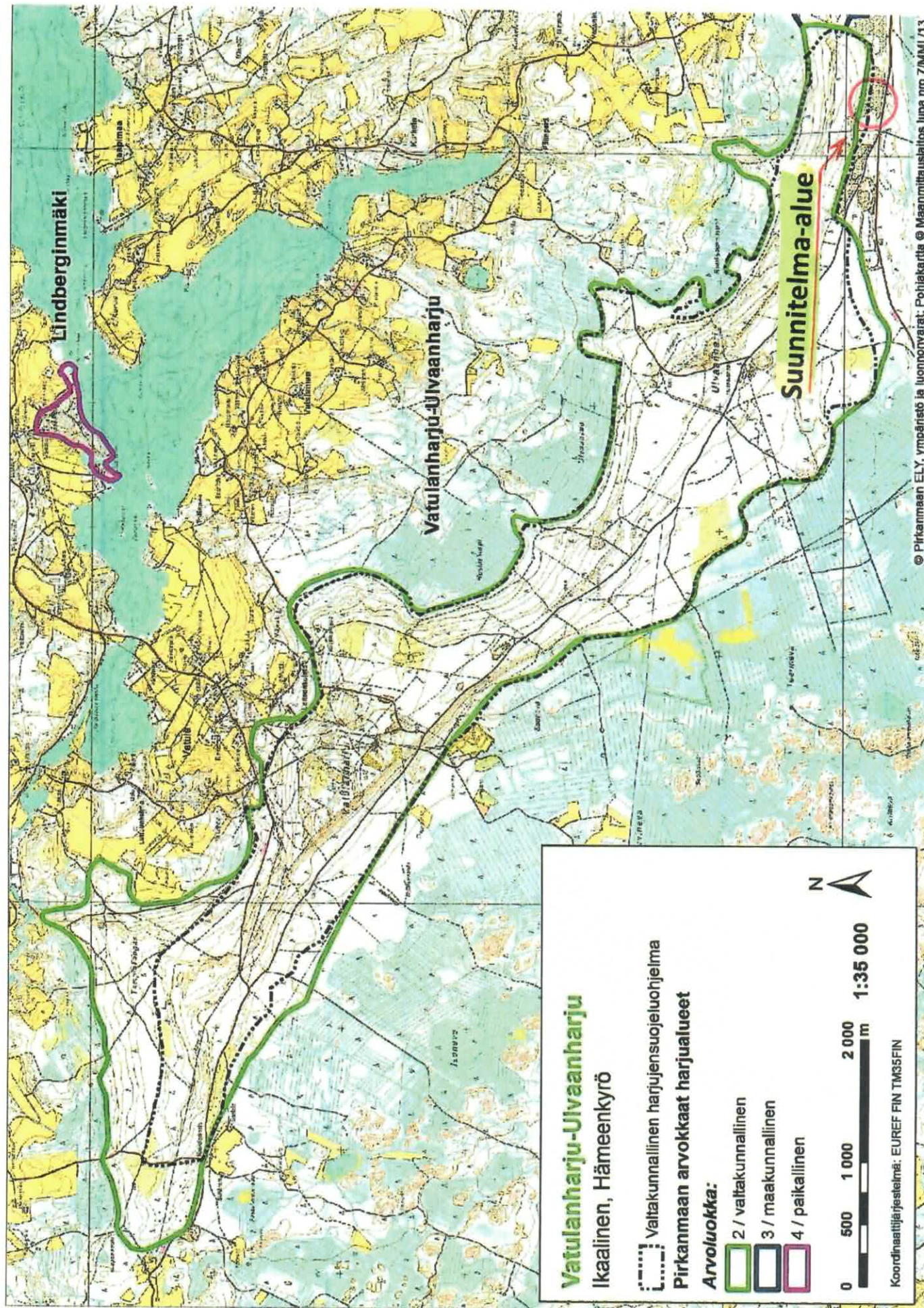
Käyrät lopputilanne 2m.xy36.tdw

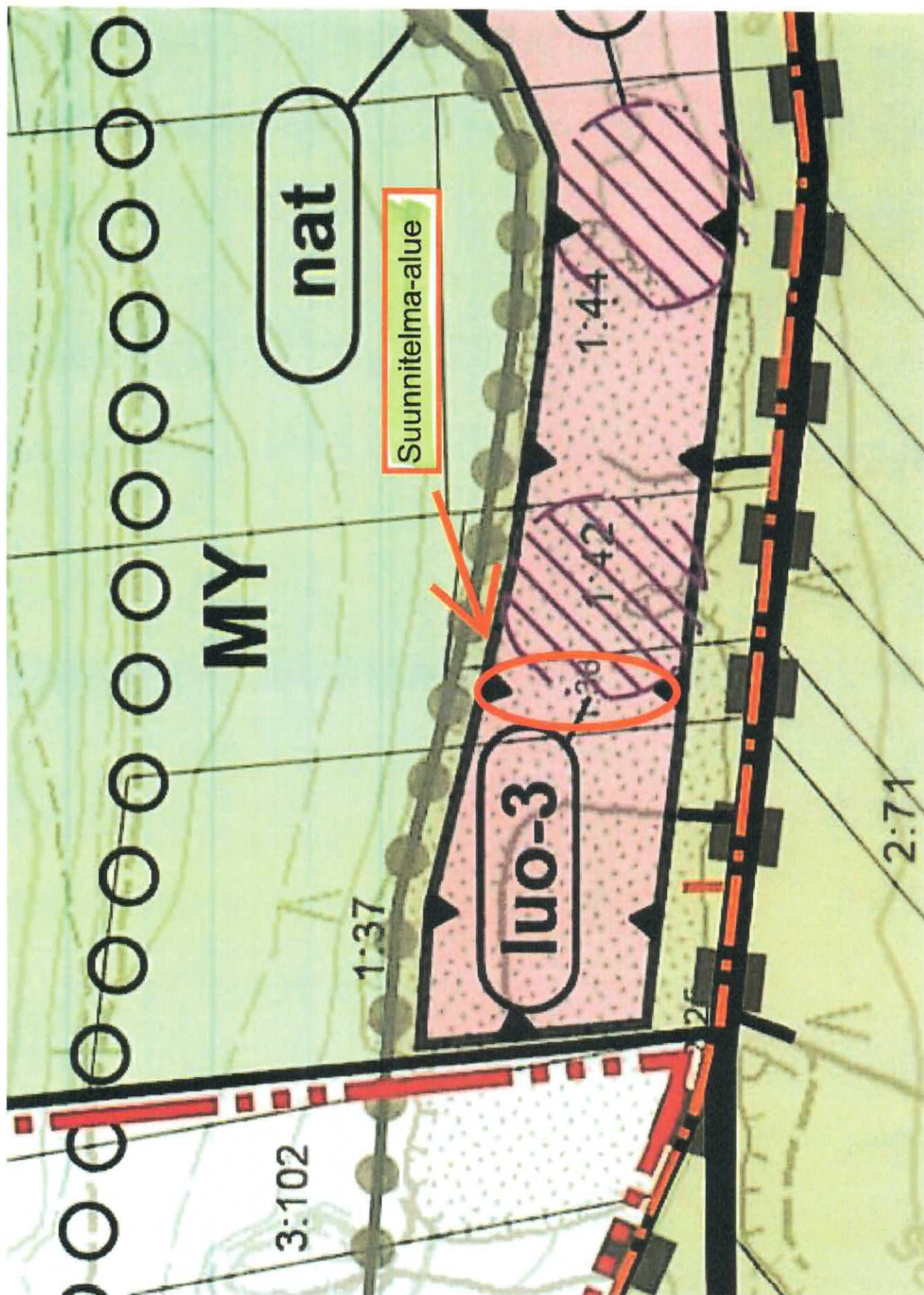
# Leikkaus A - A



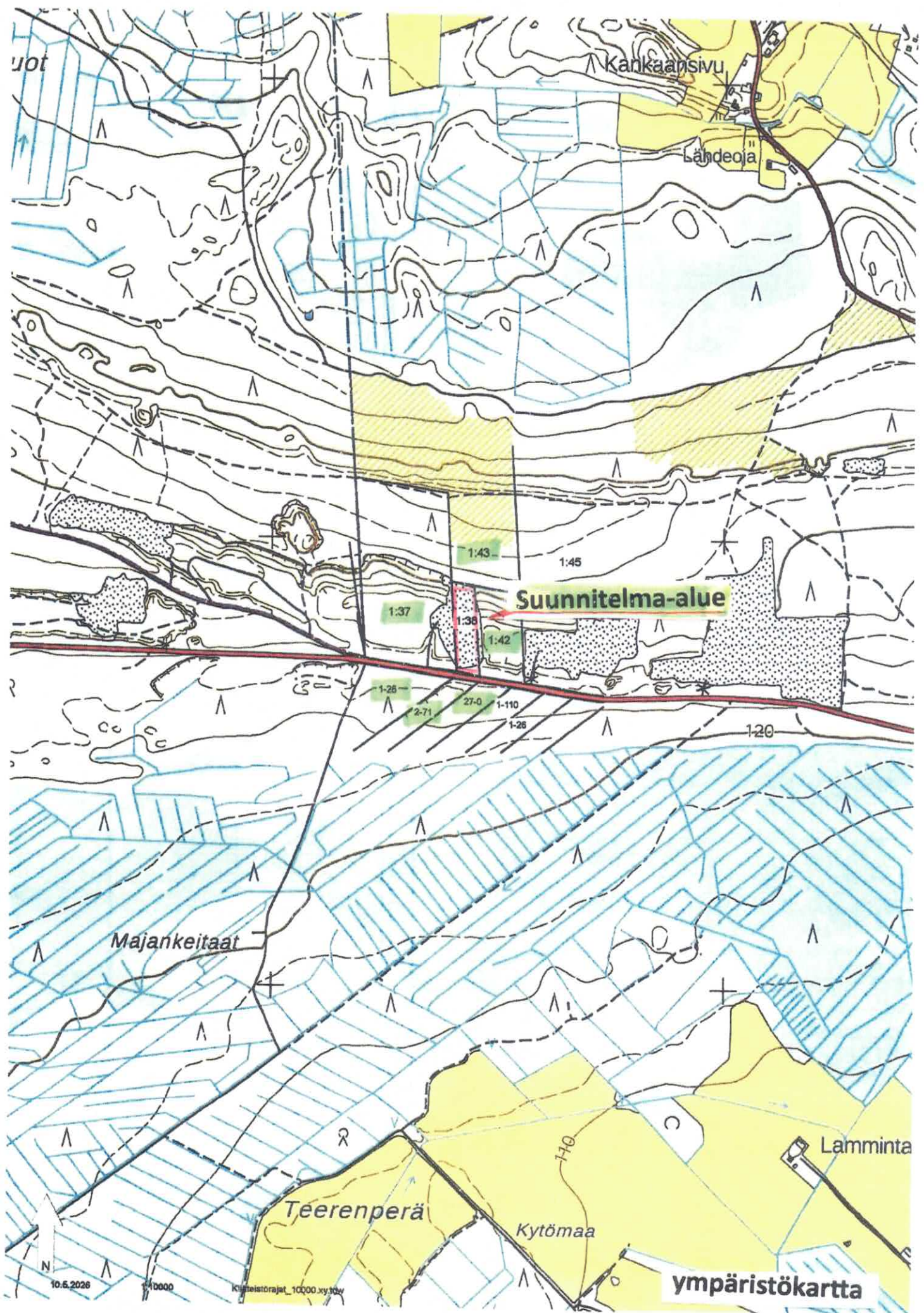


Ote maakuntakaavasta





Ote Ulvaanharjun osayleiskaavasta



uot

Kankaansivu

Ländeoja

Suunnitelma-alue

Majankeitaat

Teerenperä

Kytömaa

Lamminta

ympäristökartta

10.6.2026

10000

Kilometrirajat\_10000.xy.tov

**Maanrakennus E Tervaoja / Kangasmaa rn:o 1:38 naapureiden yhteystietoja**

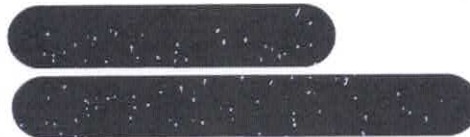
2:71 Hiekkamaa



27:0 Poussa



1:37 Viisari



1:42 Soramäki

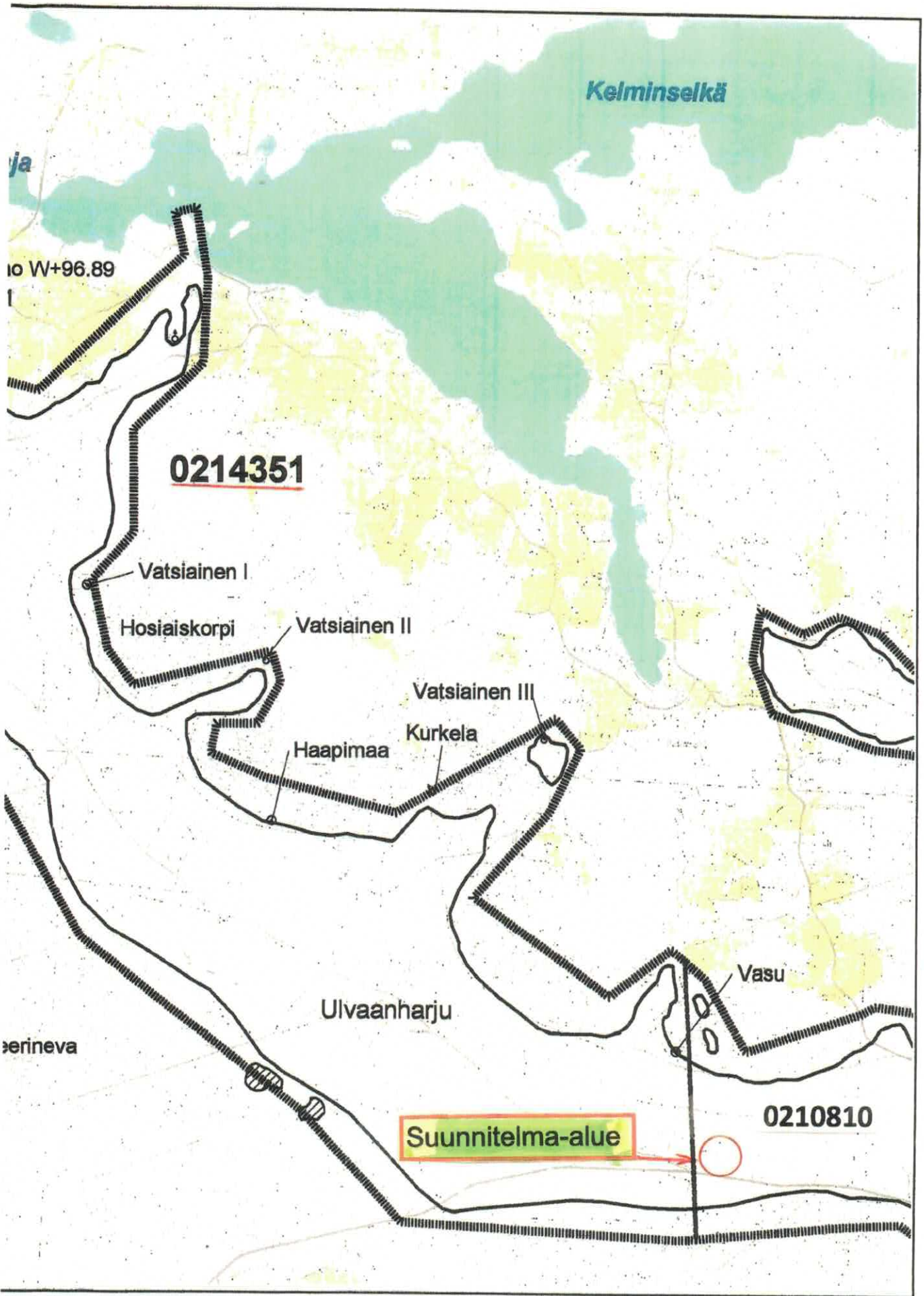


1:43 Palinmaa

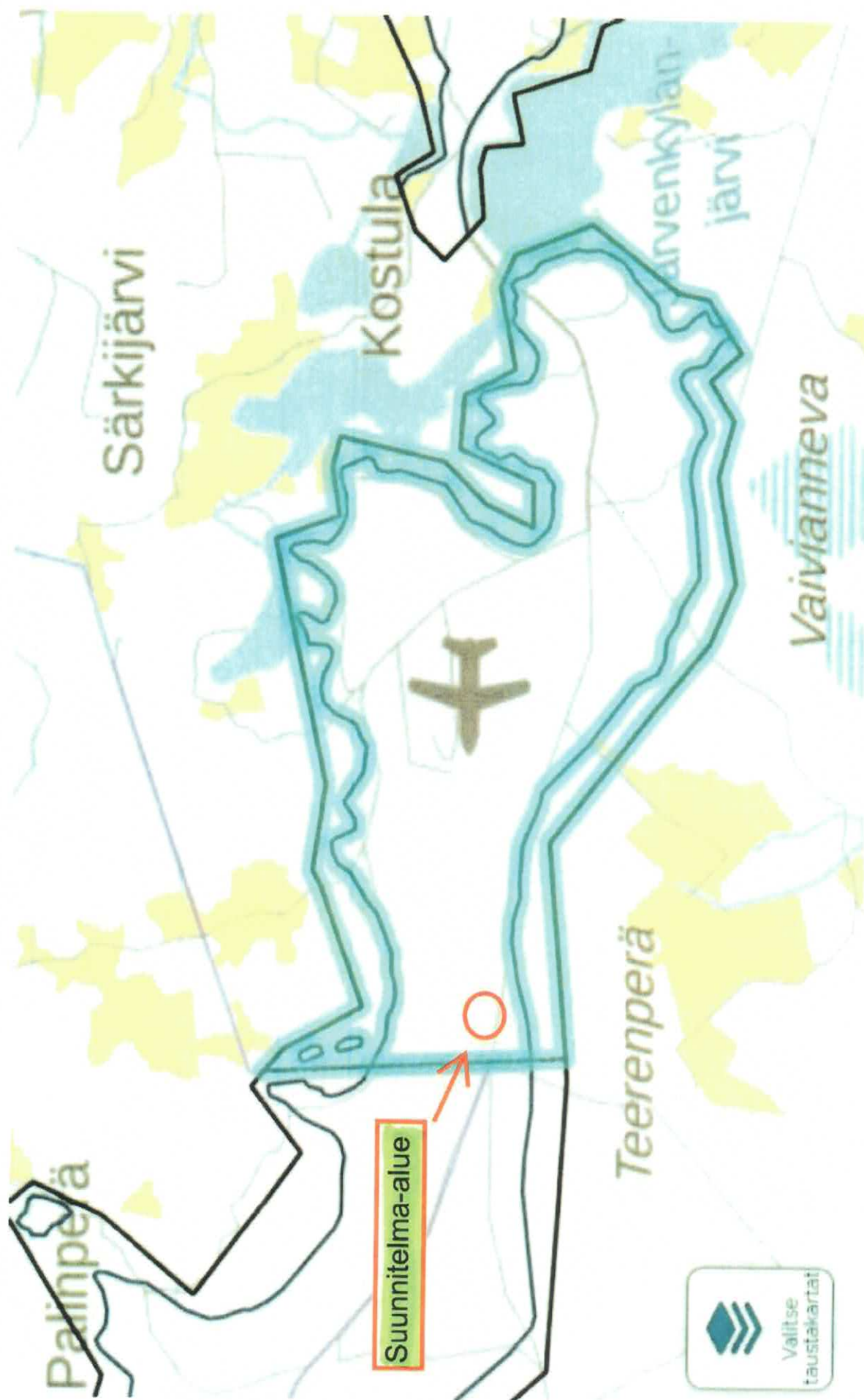


1:28 Antila



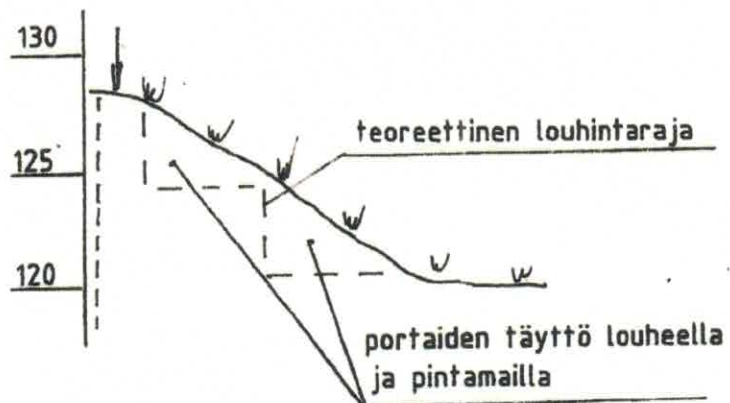
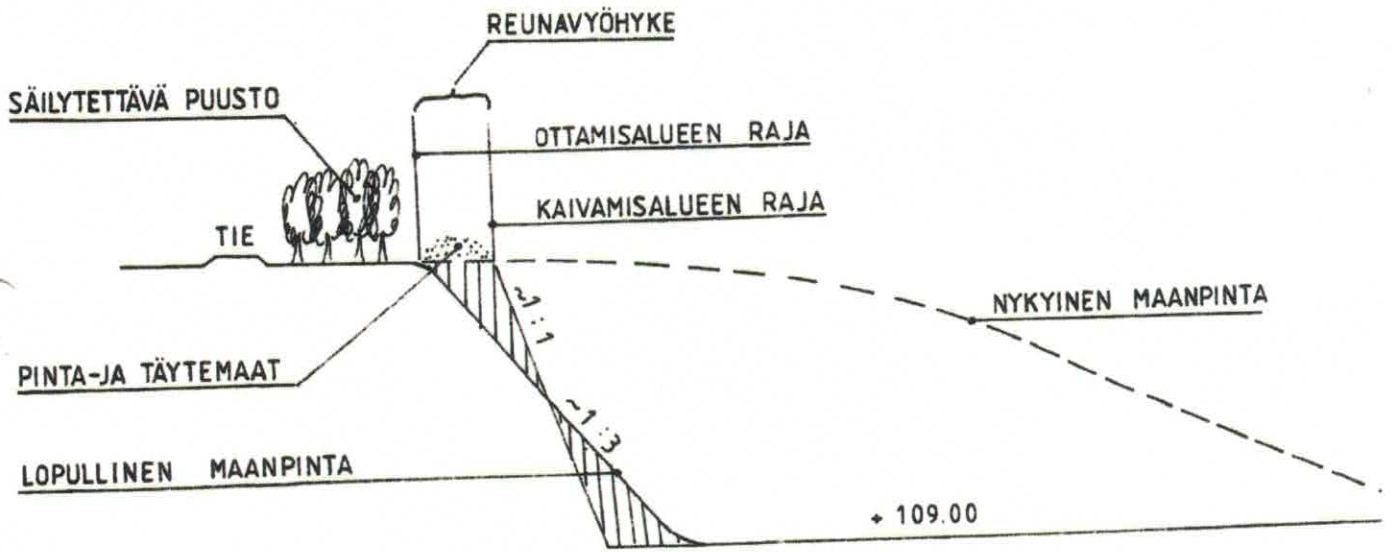


Ote pohjavesialue kartasta



Ote Vesi.fi kartasta

# PERIAATEPIIRROS



# Maa-ainesten ottamissuunnitelman Natura-arviointi

Hämeenkyrö, Ulvaanharju, tila Kangasmaa



## Sisällysluettelo

1. Hankealue
  - 1.1 Hankealueen kuvaus
  - 1.2 Hankealueen kaavoitus
2. Hankkeen kuvaus
  - 2.1 Hankkeen toteutus
  - 2.2 Vaikutus ympäristöön
  - 2.3 Toiminnan haittojen minimointi

3. Vatulanharju — Ulvaanharjun Natura 2000-alue
4. Hankkeen vaikutukset em. Natura-alueeseen  
4.1 Natura tarveharkinta
5. Lähteitä

## 1. Hankealue

Alue sijoittuu Hämeenkyrön kunnan Untilan kylän Kangasmaa rn:0 1:38 tilalle. Se sijaitsee noin 10 km etäisyydellä Hämeenkyrön keskustasta luoteeseen ja noin 200 metriä kunnanrajasta itään (Hämeenkyrö — Ikaalinen). Alueelle on myönnetty ensimmäinen maa-ainesten ottolupa (Kalevi Pitkäselle) joulukuussa 1983. Erkki Tervaoja on omistanut alueen vuodesta 1988 alkaen ja hänellä oli maa-ainesten ottamislupa kohteeseen vuoden 2014 elokuulle saakka. Utta lupaa Tervaoja haki elokuussa 2014. Tilan pohjoisrajalla tai sen välittömässä läheisyydessä ovat valtakunnallisesti arvokkaan harjualueen sekä Natura 2000-alueen rajaukset. Tilan Soramäki rn:0 1:42 maa-aineslupan käsittelyn yhteydessä KHO on, maa- ja metsätalousministeriön lausunnon perusteella, todennut rajauksen olevan tilan Kangasmaa rn:0 1:38 pohjoisrajalla. Natura 2000-alueen rajausta noudattaa pääosin em. harjujen suojeleohjelman mukaista rajausta mutta ei täysin yhtenevästi. Pelkän karttatarkastelun perusteella ko. kohdassa Natura 2000-alueen rajausta sijoittuu noin 35 m tilan pohjoisrajasta etelään. Rajauksien tarkan sijainnin osalta on eriäviä näkemyksiä.

### 1.1 Hankealueen kuvaus

Alue sijaitsee geologisesti ja maisemallisesti merkittävällä sekä biologisesti jokseenkin merkittävällä harjualueella (SKL 1990). Alue sijoittuu itä-länsi suuntaisen Ulvaanharjun arvokkaan harjunosan keskiosaan ja se kuuluu vedenhankintaan soveltuvaan pohjavesialueeseen (ns. Ulvaanharjun Balue). Alue sijoittuu myös lähes 2 km pitkän yhtenäisen ottamisalueen keskiosaan, jossa rajanaapureiden osalta toiminta on jo päättynyt. Ottamistaso on viereisillä tiloilla noin +123 - +124 ja ko. tilalla aikaisempien lupaehtojen mukaisesti samalta tasolla. Etelässä on kulttuurihistoriallinen Hämeenkanakaantie.



Hankealue on taustalla näkyvä harjanne

### 1.2 Hankealue kaavoituksessa

Pirkanmaan 1. maakuntakaavassa, joka on vahvistettu 29.3.2007, alueelle on esitetty (Ulvaanharju B) pohjavesialueen rajaus. Toisin sanoen alue soveltuu vedenhankintaan mutta sille ei ole toistaiseksi osoitettu käyttöä vedenhankinnassa. Kaavassa on myös merkintä metsätalousvaltaisesta alueesta, jolla on ulkoilun ohjaamistarvetta.

Hämeenkyrön kunnanvaltuusto hyväksyi 5.3.2012 Ulvaanharjun osayleiskaavan. Siinä on samoja elementtejä kuin maakuntakaavassakin. Lisäksi alueelle on EO/4 merkintä eli maankamaran ainesten ottoalue, jossa pohjaveden päälle jätettävän suojakerroksen vahvuuden pitää olla neljä (4) metriä. Kaava ohjeistaa muutoinkin maa-ainesten ottamistoimintaa.

## 2. Hankkeen kuvaus

Lupaa on haettu maa-ainesten ottamiselle viideksi (5) vuodeksi, 45 000 m<sup>3</sup> :lle noin 0.7 ha:n alueelle.

### 2.1 Hankkeen toteutus

Ennen ottamistoimintaa alueelle tehdään tarvittavat toimintaa ohjaavat merkinnät. Puusto ja pintamaat on suunnitellulta ottamisalueelta raivattu edellisten lupien puitteissa. Ottaminen toteutetaan pääasiassa pyöräkuormaajalla, jota säilytetään kohteessa pohjaltaan tiivistetyssä paikassa. Massojen kuljetus tehdään kuorma-autolla. Liikenne ja toiminta yleensä tapahtuvat tilan Viisari rn:0 1:37 puolelta ja kautta. Alueella ei toteutettane jalostustöitä (seulonta, murskaus). Ottamistoiminnassa noudatetaan osayleiskaavan ohjeistusta.

### 2.2 Vaikutukset ympäristöön

Ottamistoiminta muuttaa maisemaa pysyvästi mutta tässä tapauksessa se myös yhtenäistää sitä sillä pohjan taso ja rintaukset sovitetaan naapuritilojen kanssa yhteneviksi. Lisäksi toiminnasta aiheutuvat melu, pöly ja tärinä vaikuttavat ympäristöön. Riskitekijöitä ovat myös koneet ja laitteet niiden polttoaineiden ja öljyjen muodossa.

### 2.3 Toiminnan haittojen minimointi

Alueella ei varastoida vaarallisia aineita eikä koneiden ja laitteiden poltto- ja voiteluaineita. Mahdollisesta öljyvahingoista ilmoitetaan välittömästi öljyntorjunta- ja ympäristöviranomaisille sekä tehdään tarvittavat toimenpiteet vahingon leviämisen estämiseksi ja korjaamiseksi. Sitä varten alueelle varataan imeytysturvetta.

## 3. Vatulanharju-Ulvaanharjun Natura 2000-alue

Vatulanharju-Ulvaanharjun Natura 2000-alue on yli 1000 ha:n laajuinen ja se on pinnanmuodoiltaan loiva lukuun ottamatta em. harjujen huippuja. Alueella on mahdollista harjoittaa metsätaloutta mutta maa-ainesten ottaminen on kotitarveottoa lukuun ottamatta kielletty. Natura 2000-alue koostuu pääosin harjumuodostumien metsäisistä luontotyypeistä eli ns. harjumetsistä. Alueella esiintyy vähäisessä määrin myös keidassoita, lähteitä ja lähdesoita. Valtapuuna on mänty, muita puulajeja esiintyy satunnaisesti. Aluskasvillisuudessa esiintyy mm. kanervaa, variksenmarjaa, puolukkaa sekä mustikkaa. Pohjakerroksessa on erilaisia jäkäliä sekä sammalta. Erityisiä harjukasveja ei esiinny. Linturidektiivin mukaisista lajeista alueella on tavattukehrääjä ja kangaskiuru,

Natura 2000-alueeseen sisältyvä keidassuo on noin viiden (5) kilometrin päässä hankealueesta. Lähin lähde (Vasun lähde) on noin kilometrin etäisyydellä, muut alueen lähteet ovat yli 4 km:n etäisyydellä.

## 4. Hankkeen vaikutukset Vatulanharju-Ulvaanharju Natura 2000-alueeseen

Natura 2000-alueisiin mahdollisesti vaikuttavien suunnitelmien ja hankkeiden arvioinnista on säädetty luonnonsuojelulain 65 5:ssä. Mikäli hanke tai suunnitelma yksistään tai tarkasteltuna yhdessä muiden hankkeiden tai suunnitelmien kanssa todennäköisesti merkittävästi heikentää Natura 2000-alueen niitä luontoarvoja, joiden suojelemiseksi se on sisällytetty Natura 2000 verkostoon, on hankkeen tai suunnitelman toteuttajan arvioitava nämä vaikutukset asianmukaisesti

### 4.1 Natura-tarveharkinta

Tarveharkinnassa on tarkoitus selvittää hankkeen Natura 2000-alueeseen kohdistamat vaikutukset. Näin selvitetään, onko tarvetta tehdä varsinainen Natura-arviointi.

Alue sijaitsee ko. Natura-alueen itäosan tuntumassa. Maa-ainesten ottaminen, haetussa laajuudessa (tilan leveys noin 50 m), ylittää joidenkin tulkintojen mukaisesti Natura 2000-alueelle noin 30 m verran mutta se ei vaikuta Vatulanharju-Ulvaanharjun Natura 2000-alueen suojeluperusteena oleviin luontoarvoihin.

Hankkeen toiminta ei vaikuta välillisestikään Teerinevan keidassuohon eikä vanhoihin metsiin, koska alueella ei ole puustoa.

Lähteet ovat herkkiä vesitalouden muutoksille mutta ko. kohteen ottamistoiminnalla ei niihin ole vaikutusta, sillä molemmiin puolin kohdetta, on maa-aineksia otettu itä-länsi suunnassa satojen metrien matkalta, haettujen samojen perusteiden mukaisesti.

Harjumuodostumien metsäisiä luontotyyppejä esiintyy hankealueen viereisellä Natura 2000-alueen osalla. Pohjaveteen kohdistuvilla mahdollisilla hankkeen riskitekijöillä ei ole vaikutusta harjumetsiin tai niiden kasvillisuuteen, sillä ne eivät ole riippuvaisia pohjaveden laadusta tai määrästä.

Viereisten tilojen "metsittyneet luiskat" vaimentavat kohteen toiminnan vaikutusta Natura-alueelle.

Hanke on kooltaan pieni ja sen vaikutukset kohdistuvat Natura-2000 alueen reunaosaan. Haittavaikutusten vaikutukset ovat epätodennäköisiä, koska toiminnassa pitää noudattaa säädöksiä ja kunnioittaa lintujen pesimäaikaa. Alueelle syntyvät uudet tasot eivät muuta pohjaveden virtaussuuntia.

Hanke ei heikennä Natura 2000-alueen suojeluperusteena olevia luontotyyppejä sillä kohteessa ei ole suojeltavia elementtejä.

Kohteen läheisyydessä on runsaasti muutakin toimintaa, josta aiheutuu samoja haittatekijöitä kuin maa-ainesten ottamisesta ko. tilalta. Hanke ei lisää merkittävästi muiden, jo olemassa olevien toimintojen kanssa yhteisvaikutusta Vatulanharju-Ulvaanharju Natura 2000-alueeseen.

Hanke ei todennäköisesti heikennä merkittävästi ko. Natura 2000-alueen suojeluperusteena olevia luontoarvoja, eikä hankkeelle näin ollen tarvitse tehdä luonnonsuojelulain 65 5:n mukaista Naturaarviointia.

## 5 Lähteitä

Arvioinnissa on käytetty lähtötietoina mm. alueen soranottosuunnitelmia, alan lainsäädäntöä, eri viranhaltijoiden antamia ohjeita, eri julkaisuja ja läheisen tilan vastaavaa arviointia.