

23.6.2025

täydennetty 10.2. & 10.4.2026



SASTAMALA

Pyörsönpää Asemakaavan muutosalueen arkeologinen inventointi 2025

Tilaja:
Kouhin tila

Toteuttaja:
Heilu Oy

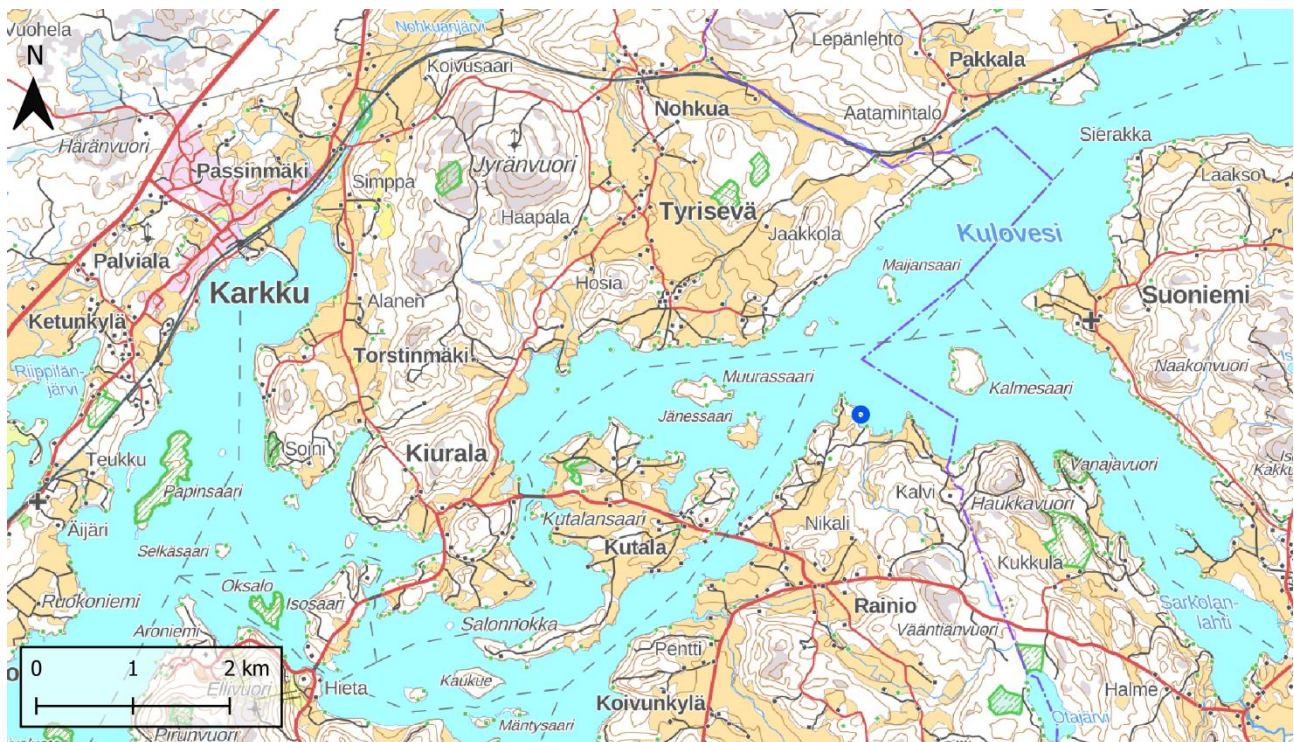
SASTAMALA Pyörsönpää

Asemakaavan muutosalueen arkeologinen inventointi 2025

Tiivistelmä

Kouhin maatilalla on meneillään asemakaavan muutoshanke Sastamalan Pyörsönpään alueella. Muutoshanke koskee rantapalstaa Kuloveden rannassa hieman yli 600 metriä Kouhin tilakeskuksesta koilliseen. Kaava-alueelta ei tunnettu arkeologisia kohteita ennen inventointia.

Heilu Oy teki alueen arkeologisen inventoinnin kesäkuussa 2025 sekä täydennyksen joulukuussa 2025 ja maaliskuussa 2026. Tarkkuusinventoinnissa aluetta käytiin läpi metallinilmaisimella ja koekuoppia sekä maaperäkairausta tekemällä. Alueelta ei havaittu ennestään tuntemattomia arkeologisia kohteita.



Kuva 1. Lähestymiskartta. Asemakaavan muutosalue merkattu sinisellä ympyrällä.

Kansikuva: Hankealueen maastoa. Kuva lounaaseen.

Sisällysluettelo

1. Johdanto	3
2. Alueen lähtötiedot	4
2.1. Ympäristö ja historia	4
2.2. Lähialueen aikaisemmat tutkimukset ja arkeologiset kohteet	7
3. Arkeologinen tarkkuusinventointi	7
3.1. Esityöt	7
3.2. Maastotyöt ja raportointi.....	8
3.3. Havainnot.....	8
4. Yhteenveto	13
Lähteet.....	14

Arkistotiedot

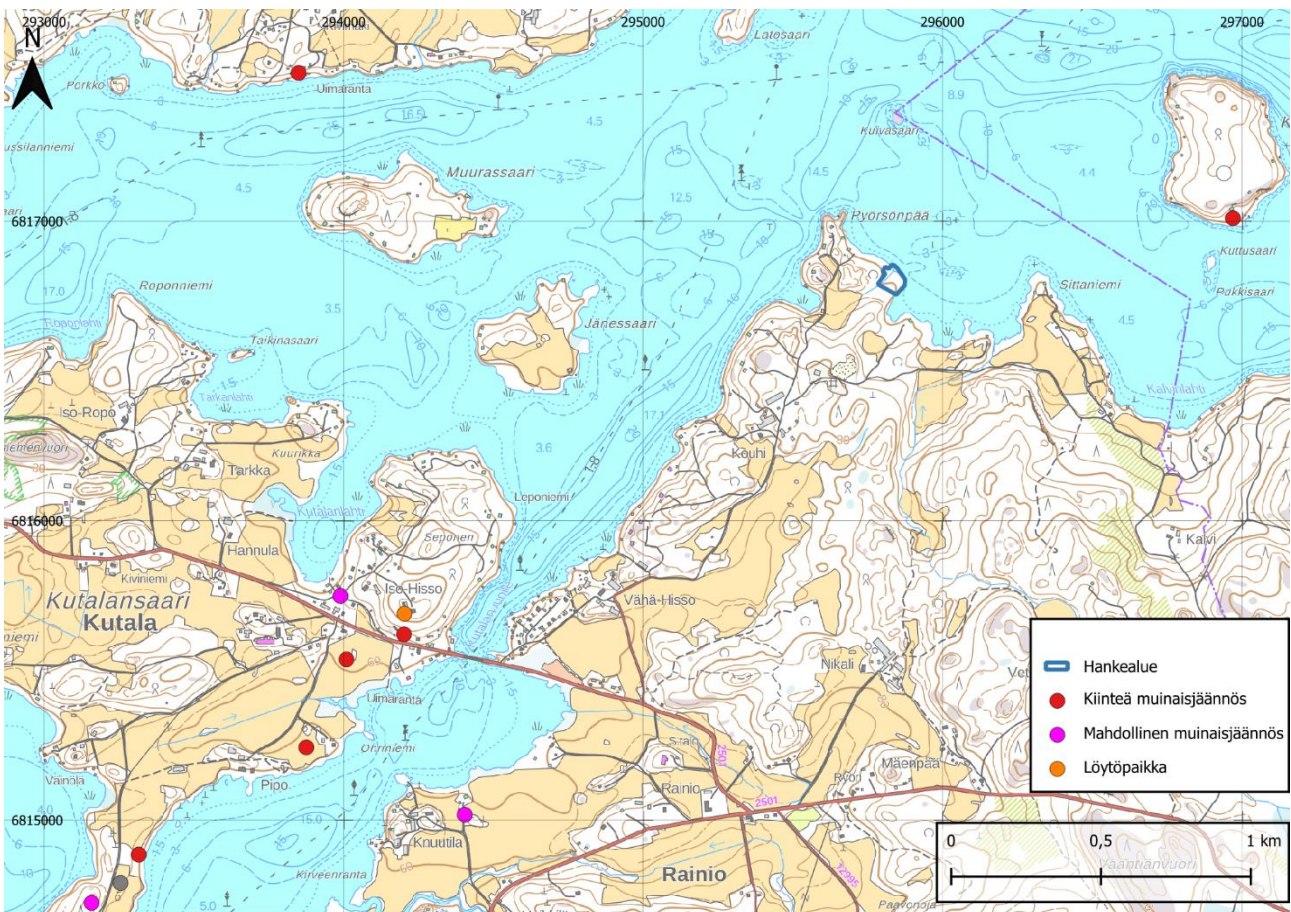
Tutkimustyyppi:	Arkeologinen inventointi
Tutkimuksen tekijä:	Heilu Oy / FM Kalle Luoto ja FM Alina Korte
Kenttätyöaika:	4.6.2025, 22.12.2025 ja 24.3.2026
Tutkimusten rahoittaja:	Kouhin tila
Lähialueen aikaisemmat tutkimukset:	Vadim Adel inventointi 2002 Jan Fast inventointi 1998 Unto Salo ja Helena Ojala kaivaus 1985
Käytetty koordinaatisto	ETRS-TM35FIN, korkeus N2000.
Taustakartat	Maanmittauslaitoksen karttakuvapalvelu (WMTS) 4/2025
Maanmittauslaitoksen 5 p aineiston käyttölisenssi	MML 3561144343/05 00 00/2025

Raportin kuvat: Alina Korte ja Kalle Luoto

1. Johdanto

Sastamalan Kutalan kylässä on meneillään Kouhin tilan asemakaavan muutos. Muutos koskee noin 0,5 hehtaarin ranta-aluetta Pyörsönpään alueella. Kaava-alue on rakentamaton rantapalsta Kuloveden rannassa. Alue kasvaa kuusivaltaista metsää ja sen halki laskee oja läheisiltä pelloilta Kuloveteen.

Kaava-alueelta ei tunneta ennestään muinaisjäännöskohteita, mutta Karkun alueelta ja kaava-alueen lähellä sijaitsevasta Kutalansaaresta tunnetaan useita kivikauden ja rautakauden kohteita. Hankealueen lähellä sijaitsevien arkeologisten kohteiden määrän ja muinaisjäännöspotentiaalin takia edellytti Pirkanmaan maakuntamuseo alueen tarkkuusinventointia. Pirkanmaan maakuntamuseon ohjeistuksen mukaan paikalla tuli suorittaa riittävästi koekuopitusta ja metallinilmaisimen käyttöä potentiaalisilla alueilla.



Kuva 2. Inventoitava alue sijaitsee Kutalansaaren koillispuolella, Pyörsönpään rannassa.

2. Alueen lähtötiedot

2.1. Ympäristö ja historia

Pyörsönpään asemakaavan muutosalue sijaitsee Kouhin tilan koillispuolella, Kuloveden etelärannalla. Inventoitavan alueen koko on noin 0,542 hehtaaria. Alue on rakentamatonta metsää ja maaperältään alue on savea ja hiekkamoreenia.

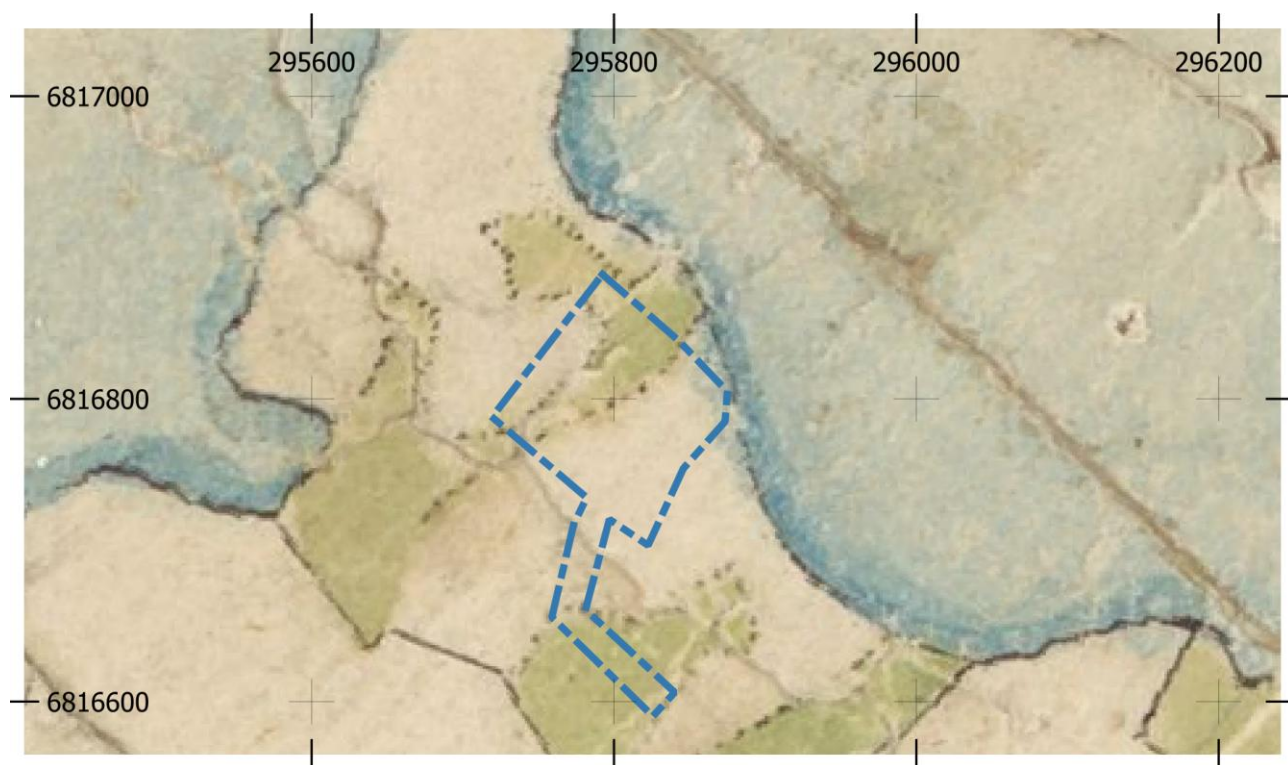
Hankealue näkyy vuoden 1789 Koivun kylän isojakokartoissa, joiden perusteella hankealueen luoteisreuna on ollut niittynä. Nykykartan päälle hankealue asemoituu melko hyvin, hieman liian koilliseen Kuloveden päälle. Alue on niittynä myös vuoden 1847 pitäjänkartassa. Pitäjänkarttaan on nimetty myös lähimmät kylät, Kutalan ja Oravulan kylät nykyisellä Kutalan saarella, ja Koivun ja Rainion kylät rannalla noin 2,5 km hankealueesta lounaaseen.

Vuoden 1916 perusteella alue ei toimi enää niittynä, ja läheisestä pellostä virtaava ojan kohdalle on merkitty kosteikko. 1927 pitäjänkartalla alueen maankäyttö ei ole kokenut muutoksia. Vuosien 1961 ja 1979 peruskartoissa hankealue on metsää. Vuoden 1979 peruskartassa Pyörsönpään kärkeen, hankealueen länsipuolelle on rakennettu neljä mökkiä.

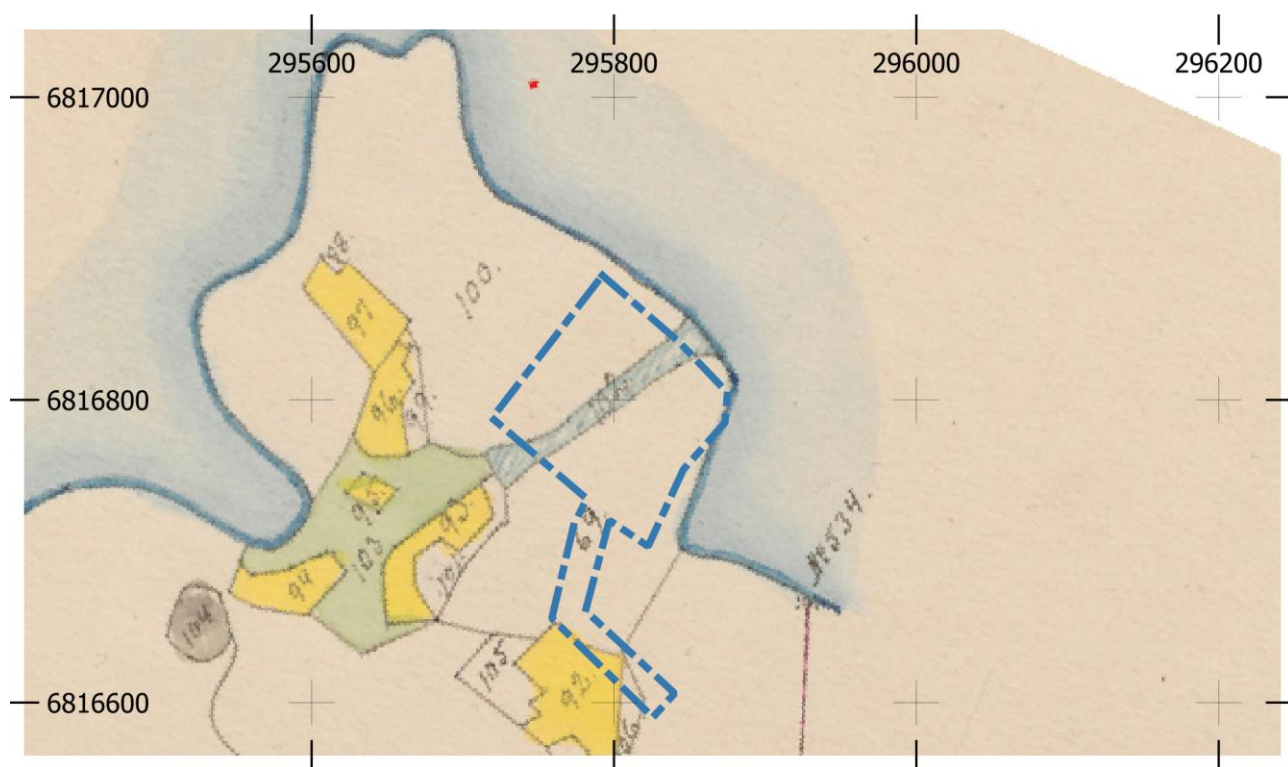
Vuoden 2000 ilmakuvassa hankealueella näkyy ensimmäisen kerran hakkuuaukio. Hakkuu on tehty hankealueen luoteisreunaan ojan alueelle ulottuen lähes rantaan asti. Vuoden 2011 ilmakuvassa hankealue on kuvattu osaksi hakattuna, avoimena matalan kasvuston alueena. Tämän jälkeen hankealue on metsittynyt uudelleen nykyisenlaiseksi.



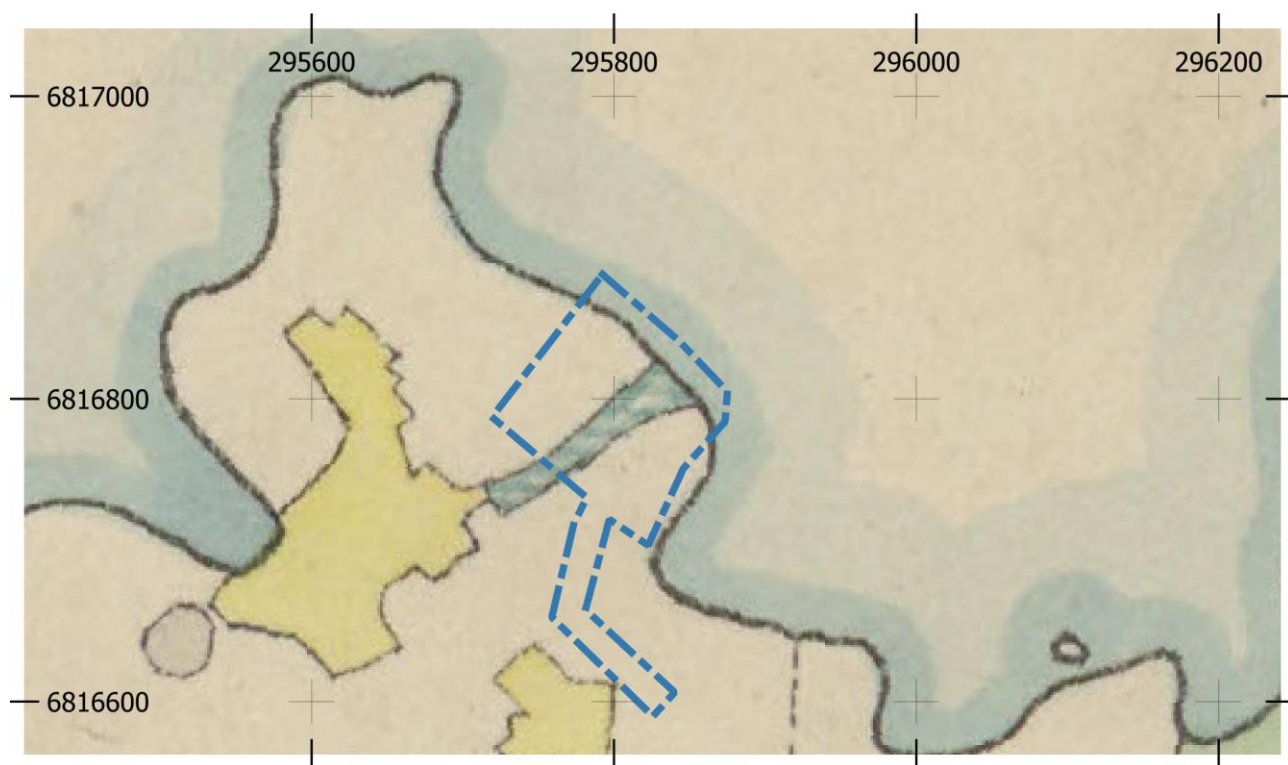
Kuva 3. Ote Koivun kylän isojakokartasta vuodelta 1789.



Kuva 4. Hankealue vuoden 1847 pitäjänkartalla.



Kuva 5. Hankealue vuoden 1916 lohkomiskartalla.



Kuva 6. Hankealue vuoden 1927 pitäjänkartalla.



Kuva 7. Hankealue vuoden 2011 ilmakuvassa viimeisimmän hakkuun jälkeen.

2.2. Lähialueen aikaisemmat tutkimukset ja arkeologiset kohteet

Inventoitavalla alueella ei sijainnut tunnettuja muinaisjäännöskohteita, eikä sitä ole inventoitu aikaisemmin. Hankealueen lähimmistä arkeologisista kohteista suurin osa sijaitsee alueesta länteen, Kotalansaaren alueella.

Pyörsönpään koillispuolella Kuloveden vastarannalla sijaitsevalla Nokian, entisen Suoniemen kunnan alueella on tehty arkeologinen osainventointi Vadim Adelin toimesta vuonna 2002. Tällöin Kalmessaarelta, noin 1 km hankealueesta koilliseen löydettiin kivikautinen asuinpaikka Kalmessaari (muinaisjäännöstunnus 536010056).

Noin 2,5 km hankealueesta lounaaseen, nykyisen Knuutilan talon läheisyydestä tunnetaan mahdollinen muinaisjäännös, historiallisen ajan asuinpaikka Koivukylä (muinaisjäännösrekisterin tunnus 1000037850).

Kotalansaarelta tunnetaan Iso-Hisso -niminen (muinaisjäännöstunnus 912010062) kivikautinen asuinpaikka saaren itäreunasta, aivan Kotalantien pohjoispuolelta, noin 2 km hankealueesta lounaaseen. Noin 60 metrin päästä Iso-Hissosta on löydetty irtolöytönä viikinkiaikainen keihäänkärki (muinaisjäännöstunnus 1000010159).

Kotalansaaren itäreunalta, noin 2,4 km päästä hankealueesta tunnetaan myös rautakautinen hautapaikka Ohriniemi (muinaisjäännöstunnus 912010048). Paikalla on kolme kiven ja maan sekaista röykkiötä, joista kaksi ajoittuvat kansainvaellus- ja merovingiajalle. Kolmannen röykkiön ajoitus on epäselvä, mutta kiveysten seassa kerrotaan olevan merovingi- ja viikinkiaikaisia hautauksia. Paikalla on tehty kaivauksia -53, -83, -84 ja viimeisimpänä -85 Unto Salon ja Helena Ojalan toimesta.

3. Arkeologinen tarkkuusinventointi

3.1. Esityöt

Inventoinnin esitöiden aluksi käytiin läpi Karkun ja Kotalan alueen tunnetut muinaisjäännöskohteet ja lähialueen aikaisemmat arkeologiset tutkimukset. Tietoja haettiin Museoviraston ylläpitämästä Kulttuuriympäristön palveluikkunasta (www.kyppi.fi). Kaava-alueen taustatietoja, ympäristön kehitystä ja rakennuskantaa tarkasteltiin hankealuetta kuvaavista historiallisista kartoista ja vanhoista ilmakuvista (isojako-, lohkomis-, pitäjän- ja peruskartta). Karttoja haettiin Kansallisarkiston Astia-verkkopalvelusta, Vanhat kartat - latauspalvelusta ja peruskartta ladattiin Vanhat kartat-verkkosivustolta. Historiallisia ilmakuvia tarkasteltiin Paikkatietoikkunasta. Kaikki vanhat kartat asetoitiin nykykartan päälle ja niistä tarkasteltiin mahdollisesti arkeologisesti mielenkiintoisia kohtia, kuten historiallisen ajan asutusta tai rajamerkkejä. Esitöiden aikana käytiin läpi myös Maanmittauslaitoksen 5 p laserkeilausaineisto arkeologisesti mielenkiintoisten maastonmuotojen havaitsemiseksi. GTK:n tuottamasta maaperäaineistosta selvitettiin alueen maaperän laatu.

3.2. Maastotyöt ja raportointi

Tarkkuusinventointi toteutettiin FM Kalle Luodon ja FM Alina Kortteen toimesta 4.6.2025. Maastotöitä täydennettiin 22.12.2025. Havainnointiolosuhteet maastotöiden aikana olivat hyvät. Inventointimetodina oli silmämääräinen havainnointi, maaperäkairaus, metallinilmaisimen käyttö ja koekuoppien teko. Maaperää tutkittiin kairaamalla tasaisin välein ympäri aluetta ja metallinilmaisimella käytiin läpi potentiaalisia kohtia, erityisesti alueen itäosaa. Koekuoppia tehtiin viisi, ja ne olivat kooltaan noin 30 cm x 30 cm. Maaston kivikkoisuus vaikeutti paikoitellen maaperäkairan käyttöä ja koekuoppien sijoittamista haluttuihin kohtiin.

Inventoinnin kulkua dokumentoitiin valokuvoin, ja koekuoppien sijainnit sekä kuljetut reitit tallennettiin käsiGPS-paikantimella (Garmin Montana 680, tarkkuus +/- 5–10 m). Inventointiraportti laadittiin kesäkuussa 2025 ja tammikuussa 2026.

3.3. Havainnot

Hankealue oli ajoittain erittäin tiheäkaskasvustoista kuusikkoa, mutta alueella kasvoi myös koivikkoa. Puusto oli suurimmaksi osaksi nuorta johtuen 1900-luvun lopun hakkuista. Rannassa alueen pohjoispäädyssä oli kalliopaljastuma ja koko hankealue oli muutenkin kivikkoista. Kallioalueelta maa laskee Kuloveden rantaan. Alueen halki kulkeva oja on ilmeisesti joskus suoristettu ja maata mahdollisesti kasattu ojan viereen penkereiksi. Ojaan laskee myös useita umpeen kasvaneita matalia ojauomia metsästä.

Maalajeina hankealueella olivat savi ja hiekkamoreeni. Savi painottui hankealueen luoteisreunaan, ojan molemmin puolin, hiekkamoreenia oli havaittavissa kaakkoisreunassa ja korkeimmalla kohdalla alueen keskellä.

Metallinetsimellä löytyi muutamia moderneja metalliroskia, kuten pullonkorkki, piikkilankaa ja hevosenkengän puolikas (moderni). Koekuoppia ei dokumentoitu erikseen, koska ne olivat löydöttömiä. Merkkejä arkeologisesta kulttuuriperinnöstä ei löydetty.

Inventointia täydennettiin 22.12.2025 tarkastamalla alueelle johtava ajoreitti sekä sen ympäristöä. Aluetta havaittiin metallinilmaisimella sekä kaivettiin muutamia koekuoppia. Metallinilmaisimella havaittiin moderneja esineitä (mm. Kuva 9). Havaintoa arkeologisesta kulttuuriperinnöstä ei tehty.

Inventointia täydennettiin toisen kerran 24.3.2026, jolloin inventointiin alueelle kaakosta johtava reitti. Myöskään tältä alueelta ei tehty havaintoa arkeologisesta kulttuuriperinnöstä.



Kuva 8. Tarkastettua peltoaluetta joulukuussa 2025.



Kuva 9. Joulukuussa 2025 metallinilmaisimen avulla löydettiin mm. moottorisahan teräketju.



Kuva 10. Hankealueen keskustan kasvillisuutta. Kuva koilliseen.



Kuva 11. Hankealueen läpi kulkeva oja kuusikon keskellä.



Kuva 12. Hankealueen eteläreunan maastoa ojan vieressä. Ojaan laski useita vanhoja ihmisen tekemiä uomia metsän puolelta.



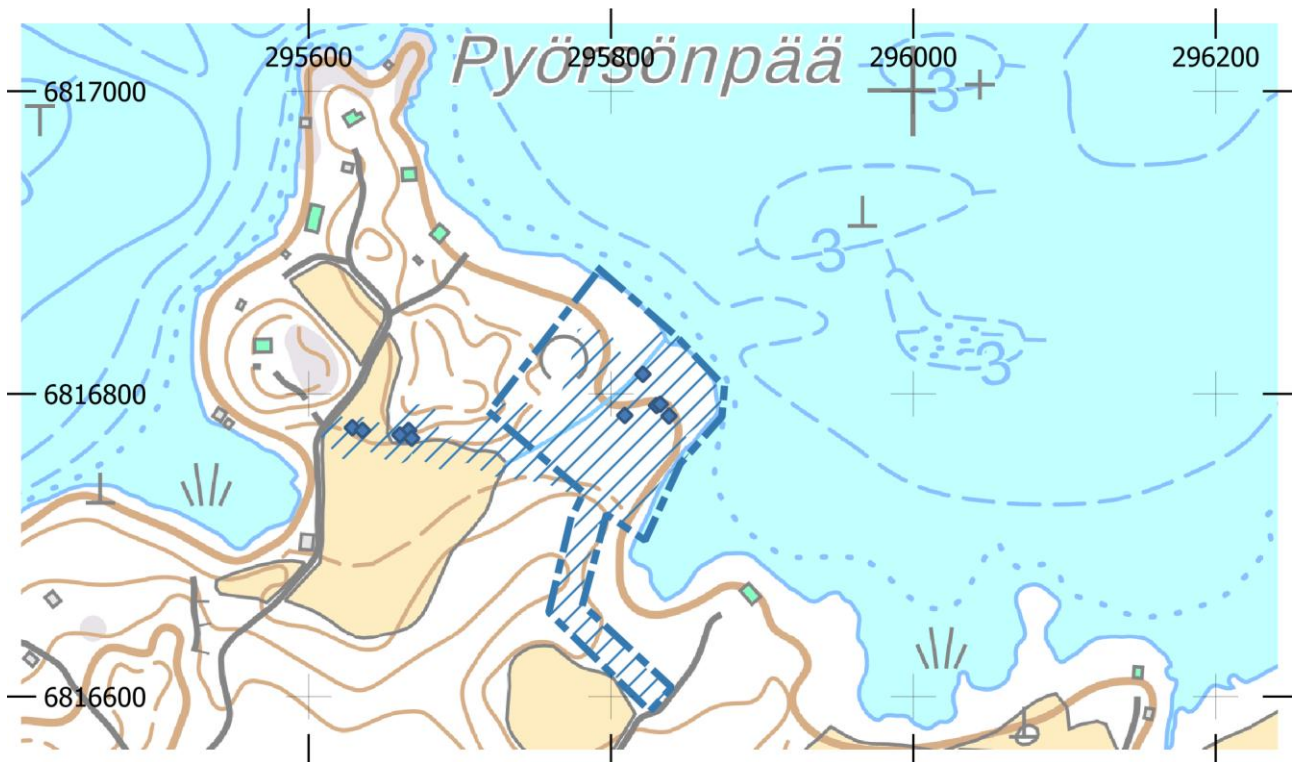
Kuva 13. Modernia piikkilankaa.



Kuva 14. Maaliskuussa 2026 oli tulevalta tielinjalta kaadettu puut.



Kuva 15. Maaliskuussa 2026 paikalla oli myös metsätyökone.



Kuva 16. Maastossa kuljettu reitti merkattu sinisellä rasterilla ja koekuoppien paikat merkattu sinisillä neliöillä.

4. Yhteenveto

Heilu Oy toteutti Sastamalassa Pyörsönpään alueella sijaitsevan Kouhin tilan rannan alueen inventoinnin 4.6.2025. Inventointia täydennettiin 22.12.2025 sekä 24.3.2026.

Alueelta ei tunnettu ennestään arkeologisia kohteita, eikä inventoinnissa havaittu merkkejä arkeologisesta kulttuuriperinnöstä.

Alina Korte ja Kalle Luoto

23.6.2025

Heilu Oy

täydennys Kalle Luoto

10.4.2026

Heilu Oy

Lähteet

Tutkimusraportit: (https://www.kyppi.fi/palveluikkuna/raportti/read/asp/r_default.aspx)

- Adel, Vadim 2002. Nokia. Länsiosan (ent. Suoniemen) arkeologinen osainventointi 2002. Tampereen museot.

Kartat:

Kansallisarkisto: (<https://astia.narc.fi/uusiastia/index.html>)

- Maanmittauslaitoksen uudistusarkisto.
 - o MHA U Uudistuskartat ja -asiakirjat. A TURUN JA PORIN LÄÄNI. Karkku. A28:18/1-23 Koivu; Isojaonkartta ja asiakirjat Sarkkilan jakokunnasta koskien N:oita 2, 3, 4, 5, 8 tässä kylässä ym. ja Sarkolan kylää Suoniemen kunnassa (1798–1798). Tiedosto 1. Kansallisarkisto. Viitattu 3.6.2025.
 - o Maanmittauslaitoksen uudistusarkisto - A28:20/13-15 Kutala; N:o 3 Kouhi lohkominen RN:o 3:1-2 1916–1916, jakso 1; Kansallisarkisto. Viitattu 3.6.2025 (1916)
- Maanmittauslaitoksen historiallinen kartta-arkisto (kokoelma).
 - o 2121 11+2123 02 Ia.* -/- - Karkku, jakso 1: Karkku: Nohkua, Tyrisevä, Suoniemi kappelkirkko, Sarkola, Kauniais ; Kansallisarkisto. Viitattu 3.6.2025 (1847)
 - o MHA, Ica. 40 Karta öfver Tyrvis härad af Åbo län., jakso 1: 1885; Kansallisarkisto. Viitattu 3.6.2025 (1885)

Vanhat kartat-latauspalvelu (<https://vanhatkartat.fi/>)

- Pitäjänkartta 1927 karttalehti iv-4-4 mouhijärvi-karkku-suoniemi

Maanmittauslaitos:

Vanhat painetut kartat- latauspalvelu: (<https://vanhatpainetutkartat.maanmittauslaitos.fi/>)

- Peruskartta 2121 11 Suoniemi, v. 1961, 1979 ja 1996

Paikkatietoikkuna: <https://kartta.paikkatietoikkuna.fi/>

- Historialliset ilmakuvat v. 1950. 2000 ja 2011