



Sastamala Karkku

Arkeologinen tarkkuusinventointi 2025

Hannu Takala & Jerry Möller

Maanala Oy

MAAN
ALA

Sisällysluettelo

Tutkimuksen perustiedot.....	3
1. Tausta ja tutkimustehtävä	5
2. Menetelmät ja historialliset kartat	5
3. Inventointi.....	10
4. Inventointikohteet	14
4.1. Sastamala, Häränvuori 1	14
4.2. Sastamala, Häränvuori 2	15
4.3. Sastamala, Häränvuori 3	15
4.4. Sastamala, Häränvuori 4	16
5. Yhteenveto.....	16
6. Lähteet.....	17
Liite 1. Maastossa kuljettu reitti	18

Tutkimuksen perustiedot

Kohteet: –

Tavoite: Selvittää sijaitseeko selvitysalueella ennestään tuntemattomia muinaisjäännöksiä.

Tutkimuslupa: –

Kenttätyöaika: 20.5.2025

Tutkijat: FT Hannu Takala ja FM Jerry Möller, Maanala Oy

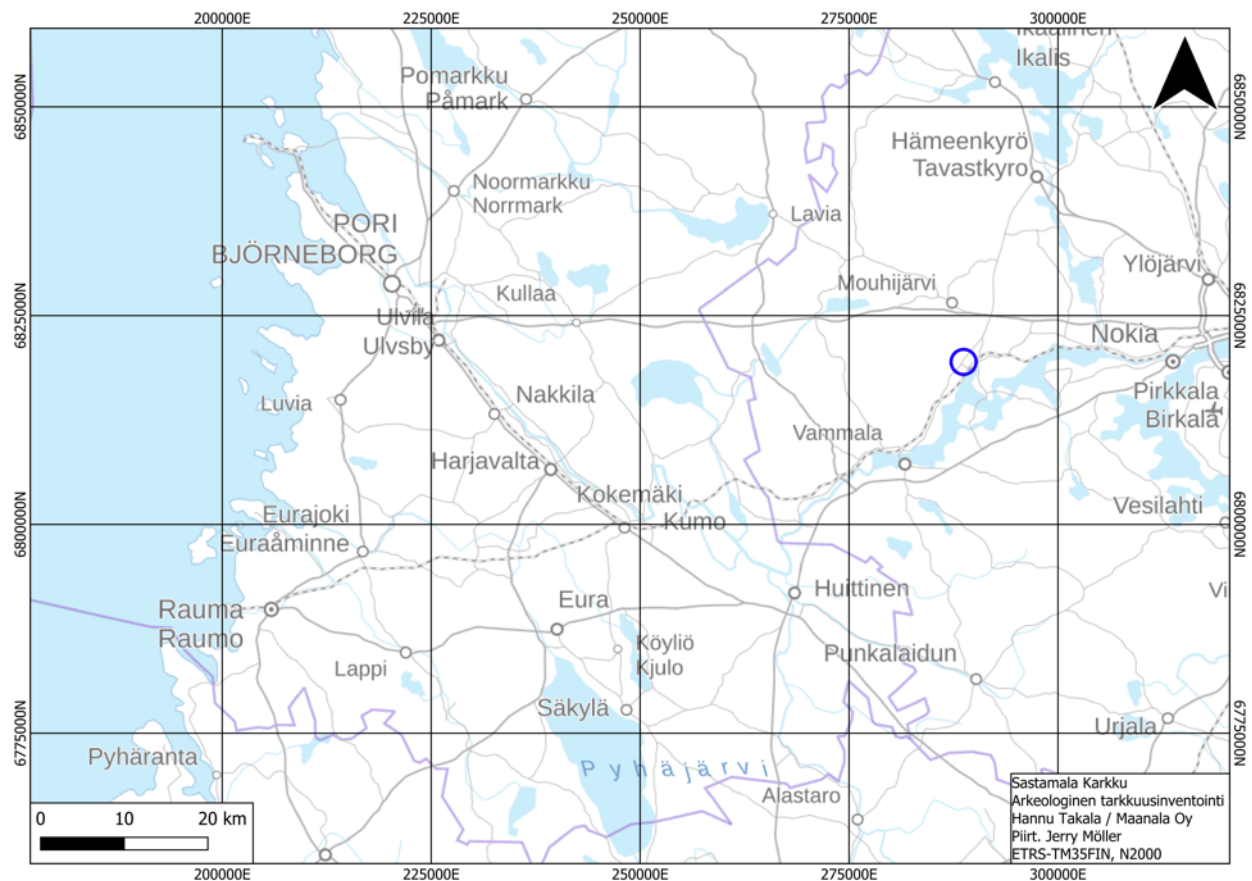
Tilaja: Sastamalan kaupunki

Aiemmat arkeologiset tutkimukset: –

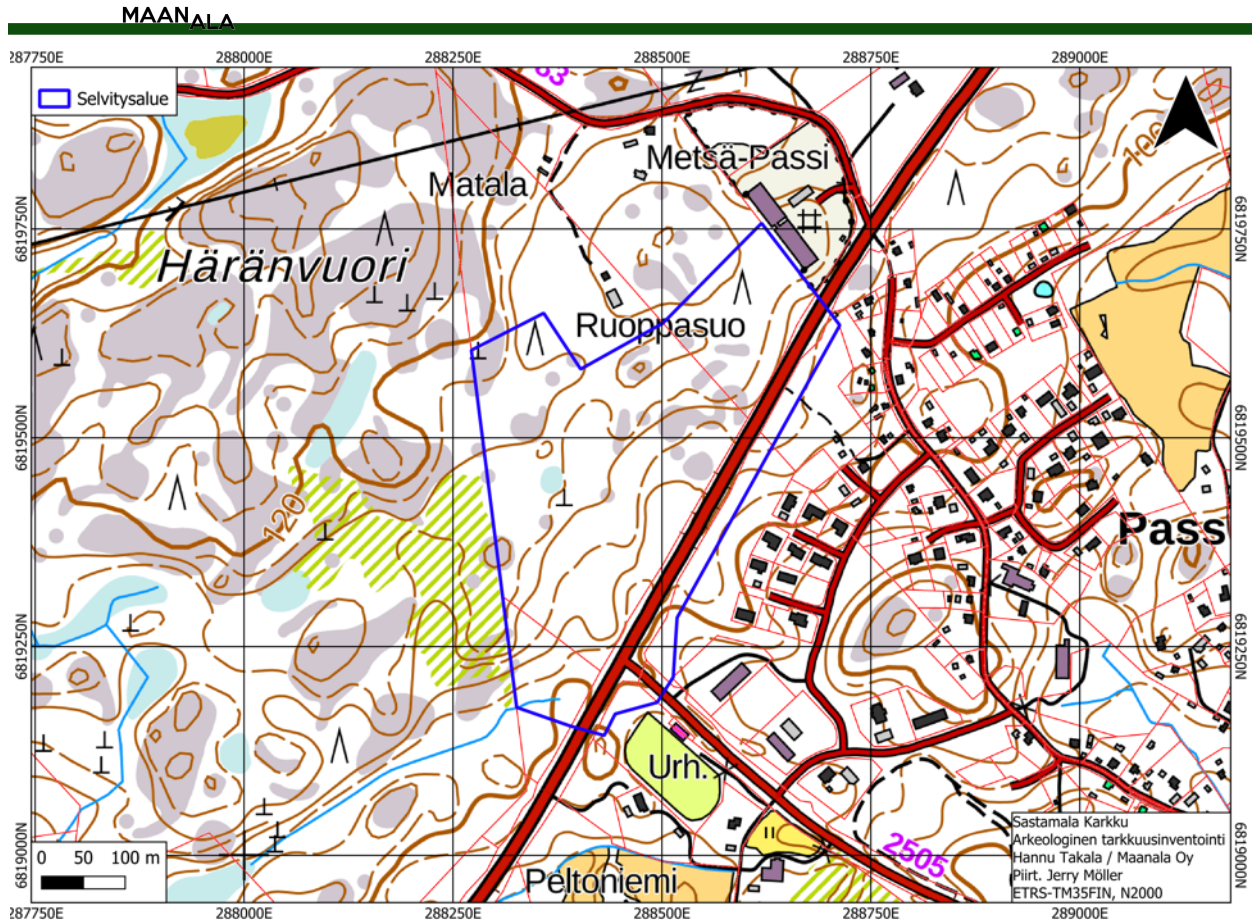
Aiemmat arkeologiset löydöt: –

Tutkimuksessa talletetut esinelöydöt ja näytteet: –

Tulos: Tarkkuusinventoinnissa löytyi neljä rajamerkkiä, joista yhdelle ehdotetaan vanhojen kylärajojen merkinä suojelustatukseksi merkintää muu kulttuuriperintökohde, muut ovat tilusrajojen merkkeinä niin sanottuja muita kohteita.



Kuva 1. Tutkimuskohteet sinisen ympyrän sisällä. Pohjakartta: Maanmittauslaitos.



Kuva 2. Inventoinnin selvitysalue modernilla maastokartalla. Kartta: Maanmittauslaitos.

Raportin karttakoordinaatit on ilmoitettu ETRS-TM35FIN-järjestelmässä (korkeus N2000). Alkuperäinen arkistoaineisto digitaalisine valokuvineen: Maanala Oy. Raporttikopiot pdf-muodossa: Museoviraston arkisto, alueellinen vastuumuseo ja työn tilaaja.

Kansikuva: Selvitysalueen keskivaiheen kalliopaljastumia ja niiden välissä ollutta kosteikkoa. Kuva etelästä, Hannu Takala, Maanala Oy.

1. Tausta ja tutkimustehtävä

Sastamalan Karkun teollisuusalueelle on suunnitella asemakaavan muutos. Suunnittelualue sijaitsee Sastamalandien luoteispuolella Karkuntien liittymän kohdalla, Karkun keskustajaman läheisyydessä. Kapea kaistale selvitysalueesta ulottuu Sastamalandien kaakkoispuolelle, muutoin koko alue sijaitsee tien luoteispuolella rajoittuen koillisessa teollisuuskiinteistöön. Alueen laajuus on 14,4 hehtaaria.

Kaavamuutoksen tavoitteena on tarjota uusia teollisuustontteja hyvien maantie- ja rautatieyhteyksien varrelta Karkun alueella ja kasvat-
taa Sastamalan kaupungin teollisuustonttivarantoa.

Suunnittelualue on rakentamatonta metsämaata, jossa on tehty päätehakkuita muutama vuosi sitten. Alueella ei ole tunnettuja muinaisjäännöksiä eikä alueella ole tehty aikaisemmin arkeologista inventointia. Kuitenkin selvitysalueen rajalta Ruoppasuon kohdalla Sastamalandien leikkauksesta on dokumentoitu kivi-
röykkiöitä, jotka on kuitenkin todettu moderneiksi kalliroleikkauksen ja maanmuokkauksen synnyttämiksi kasoiksi (muinaisjäännösrekisterin numero 1000048938, ns. muu kohde).

Selvitysalueesta noin kahdensadanmetrin päässä etelä- ja itäpuolella sijaitsee valtakunnallisesti arvokas Rautaveden kulttuurimaisema. Lähin tunnettu Muinasmuistolain suo-
jaama kiinteä muinaisjäännös on noin kilometrin päässä kaakossa sijaitseva Palvialan historiallisen ajan kyläpaikka (mj.rek. 1000037319), jonka varhaisimmat maininnat historian lähteissä ovat 1400-luvulta. Passinmäestä tunnetaan lisäksi nuoria uuninpohjia ja rakennusten jäänteitä niin sanottuina muina kulttuuriperintökohteina, noin 400 metrin päässä selvitysalueesta kaakkoon (m.rek. 1000039105).

Pirkanmaan maakuntamuseo alueellisena vastuumuseona totesi lausunnossaan 10.2.2025 (diaarinumero: 1154/2024), että historiallisen ajan asutuksen läheisyyden vuoksi on mahdollista, että kaava-alueelta löytyisi erityisesti elinkeinohistoriallisia muinaisjäännöksiä tai muita kulttuuriperintökohteita. Tämän perusteella museo esitti, että kaava-alueella tulee

tehdä arkeologinen tarkkuusinventointi osana kaavatyötä.

Sastamalan kaupunki tilasi museon edellyttämän tarkkuusinventoinnin Maanala Oy:ltä 24.2.2025. Tutkimuksen vastuuhenkilönä oli arkeologi, FT Hannu Takala, joka teki inventoinnin maastotyöt yhdessä arkeologi, FM Jerry Möllerin kanssa 20.5.2025 havainnoinnin kannalta hyvissä olosuhteissa. Inventointipäivänä oli kirkas auringonpaiste, mikä vaikeutti valokuvadokumentaatiota.

2. Menetelmät ja historialliset kartat

Maastotöissä noudatettiin vakiintuneita arkeologisen tarkkuusinventoinnin menetelmiä. Tarkastettavia alueita ja niiden ympäristöä tutkittiin silmävaraisen havainnoinnin ohella kevyellä käsikairalla sekä koekuoppien avulla. Havainnot dokumentoitiin mittauksin, digitaalisin valokuvin sekä sanallisesti. Mittauksiin käytettiin käsi-GPS-paikanninta.

Selvitysalueetta kuvaava vanhin kartta on vuoden 1792 isojakokartta. Kartalla selvitysalue on niittyä ja osin kallioista metsää. Selvitysalueen länsireuna seuraa vanhaa rajalinjaa, jotka leikkaavat aluetta myös useassa muussa kohtaa. (Wirzenius 1792)

Selvitysalue näkyy myös vuosien 1776–1805 sanotussa Kuninkaan kartastossa niittynä ja kallioisena metsämaana eikä alueella ole rakennuksia tai muuta näkyvää maankäyttöä (Alanen & Kepsu 1989).

Vuoden 1847 pitäjänkartalla selvitysalue sijoittuu metsäalueelle, jonka eteläosaan on merkattu pieni niittyalue. Selvitysalueen läheisyyteen ei ole merkattu teitä mutta sen kaakkoispuolella on pieniä niittyjä ja peltoja. (Pitäjänkartta 1847)

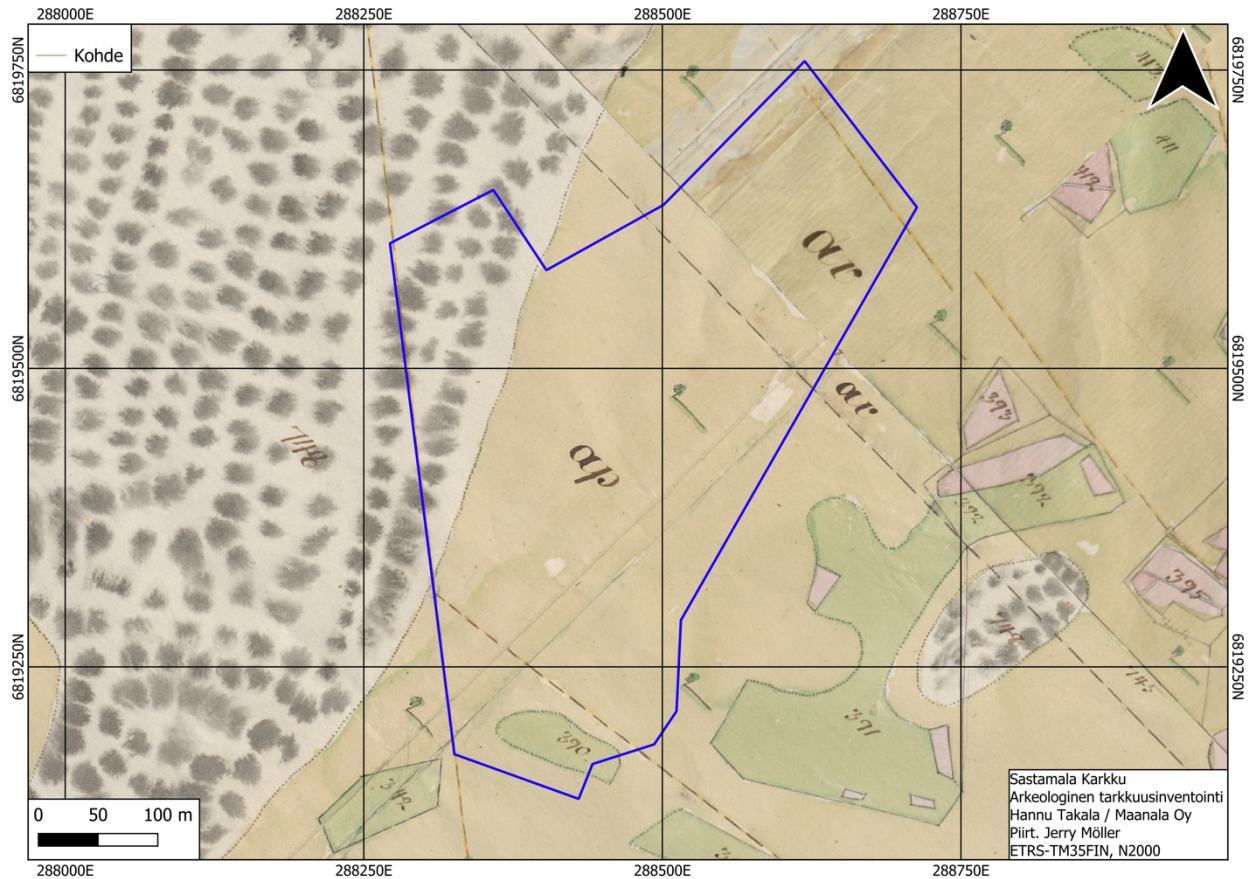
Seuraava kartta kohteesta on vuoden 1910 Senaatin kartta. Kartalla selvitysalue on merkattu suurimmaksi osaksi metsämaaksi, jonka poikki kulkee pohjoisessa ja etelässä luode-
kaakko-suuntaiset tiet. Teiden lisäksi selvitysalueen luoteisosassa on pelto ja itäpuolella on merkattu, nykyinen Passinmäentie ja kyseisen

tien varrella on runsaasti rakennuksia. (Senaatin kartta 1910.)

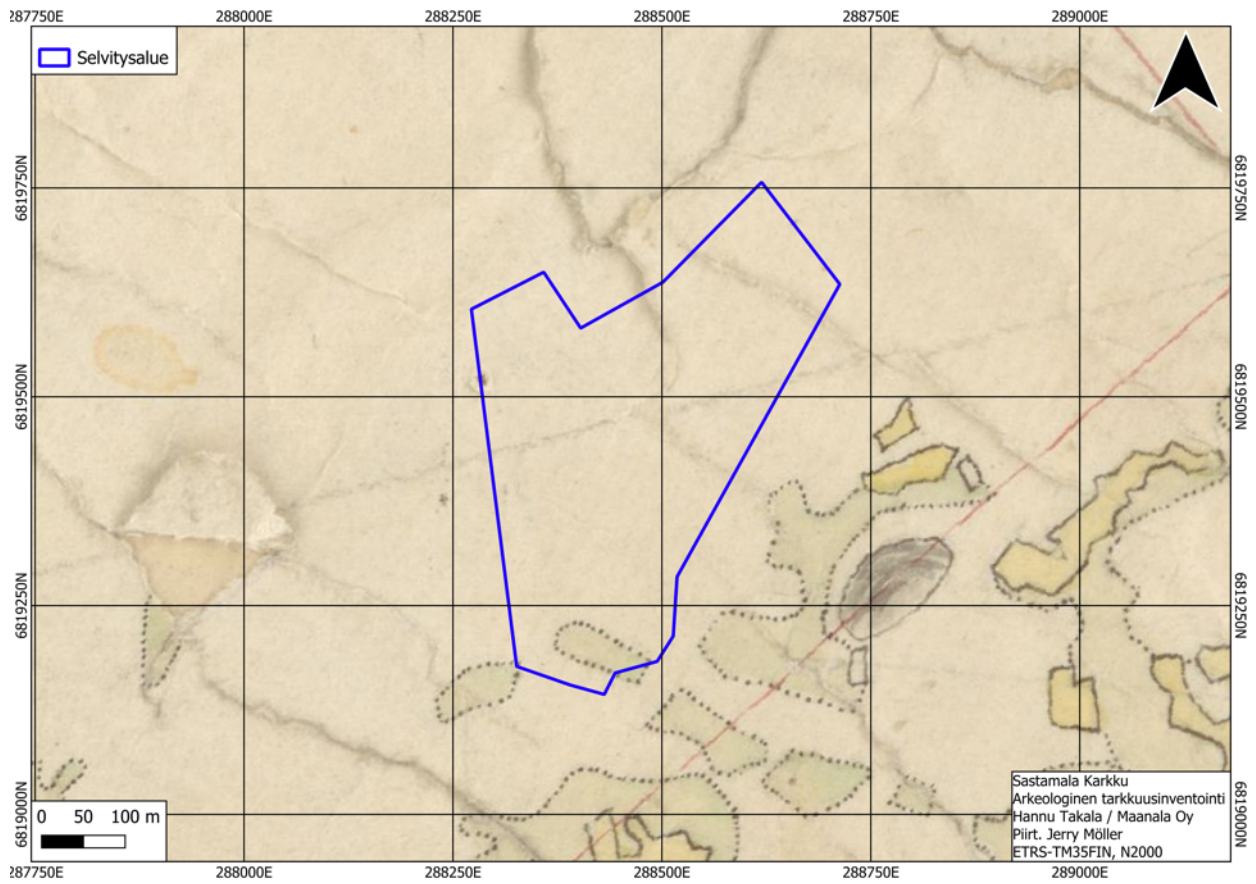
Vuosien 1961, 1979 ja 1996 peruskartoilla selvitysalue on suurimmaksi osaksi metsäaluetta. Selvitysalueella kulkee metsäteitä Senaatin kartalla mainituissa paikoissa. Lisäksi vuoden

1979 kartassa alueen poikki kulkee Sastamantalantie.

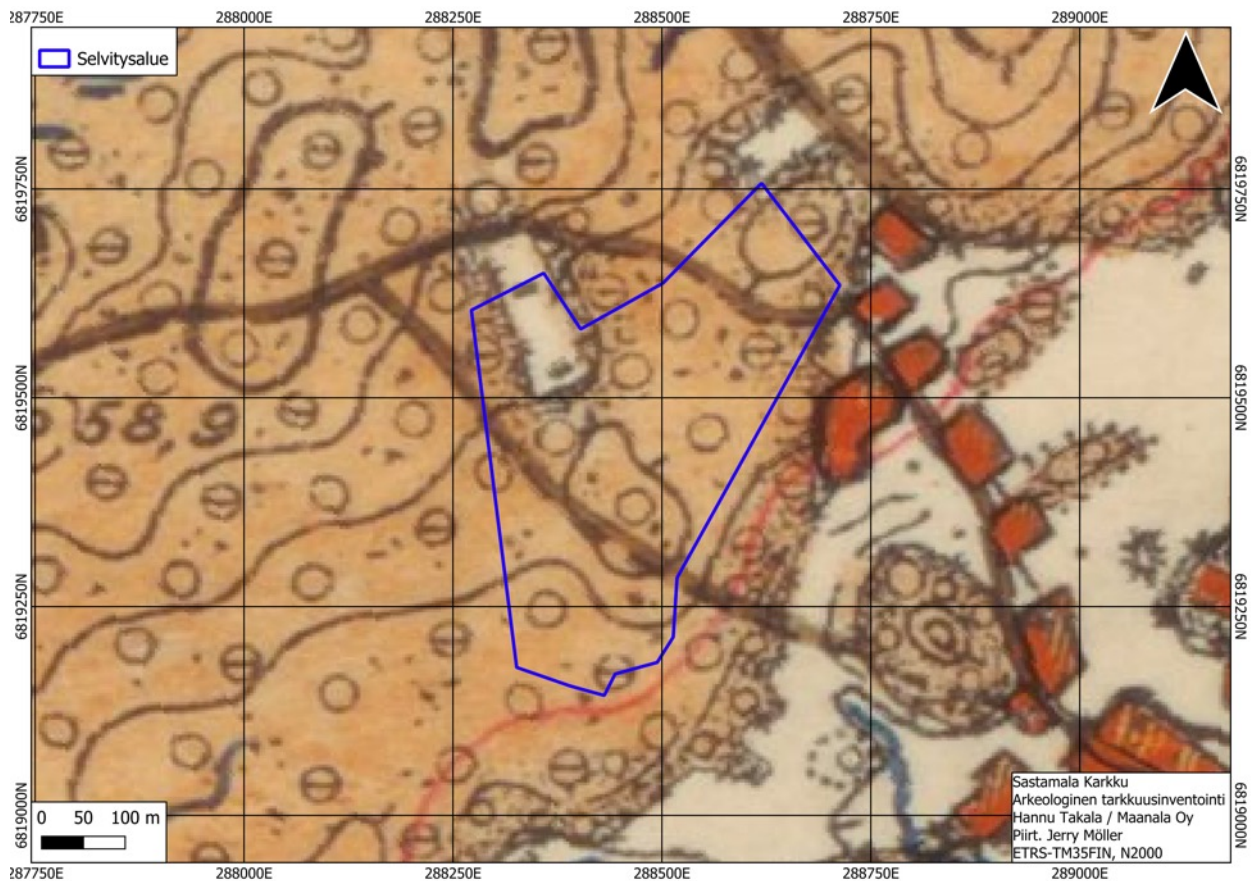
Selvitysalueen maaperä oli maaperäkartojen mukaan hiekkamoreenia sekä kalliota. Aluetta tarkasteltiin myös rinnevarjosteiden avulla, mutta niissä ei havaittu mitään normaalista poikkeavaa.



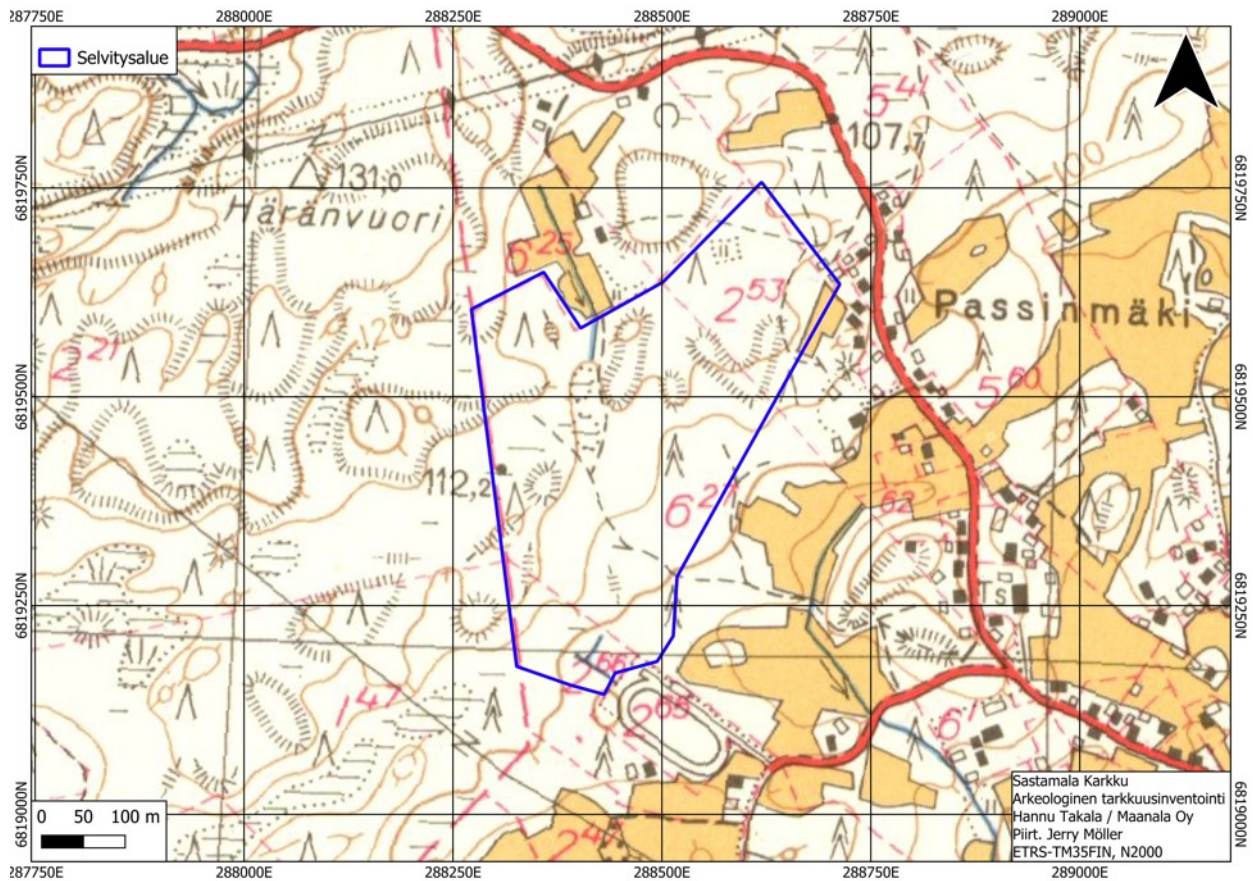
Kuva 3. Ote vuoden 1792 isojakokartasta (Wirzenius 1792).



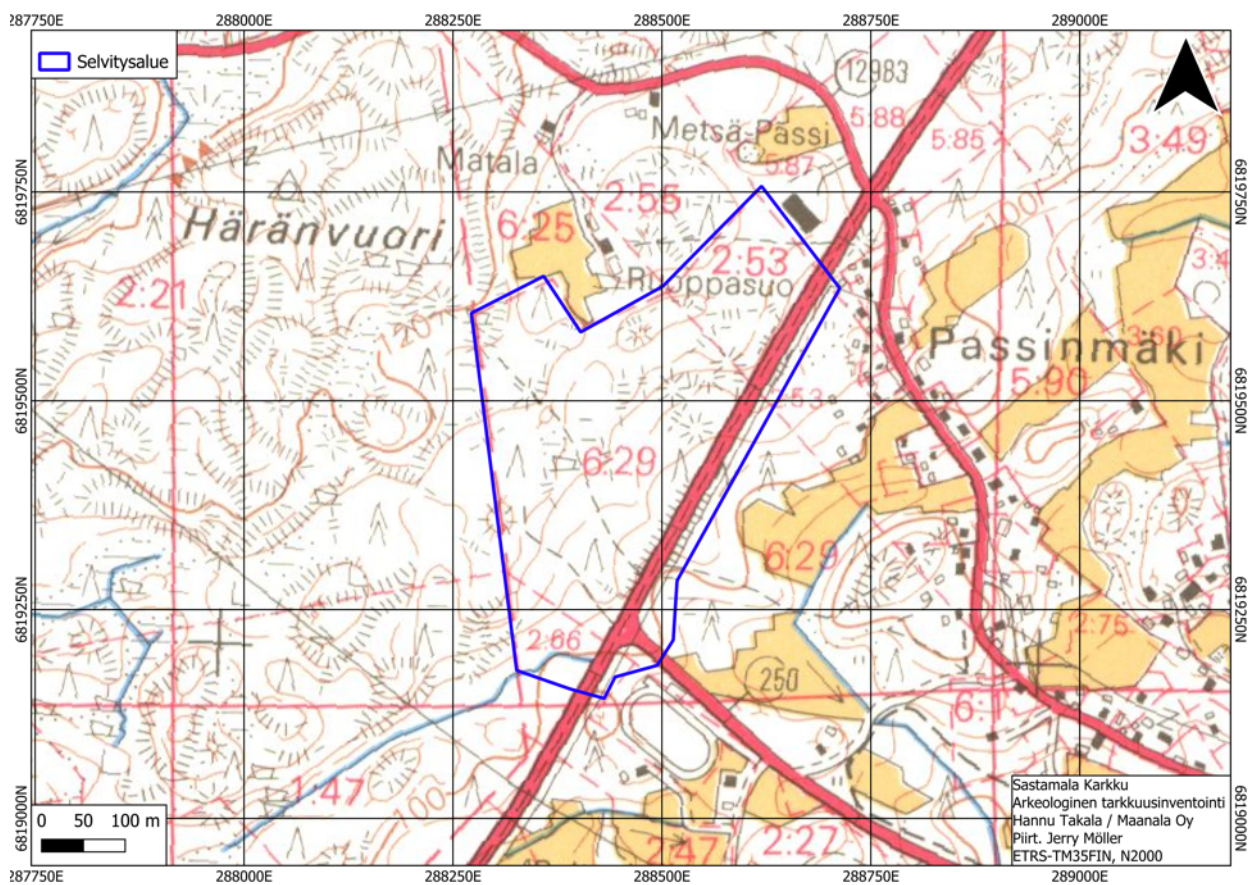
Kuva 4. Ote vuoden 1847 pitäjänkartasta (Karttalehti 2121 08+07).



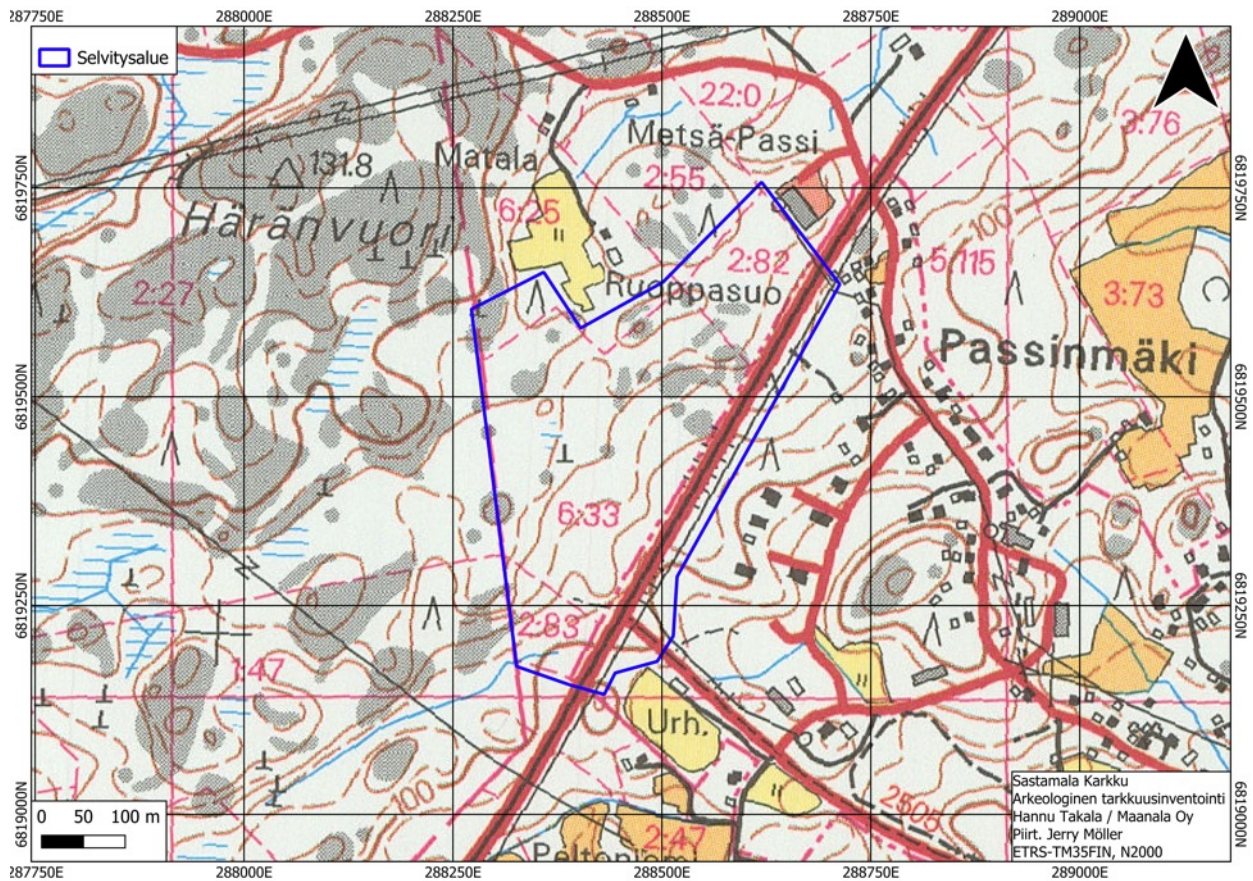
Kuva 5. Ote vuoden 1910 senaatin kartasta (Karttalehti XIX-XX 20-21).



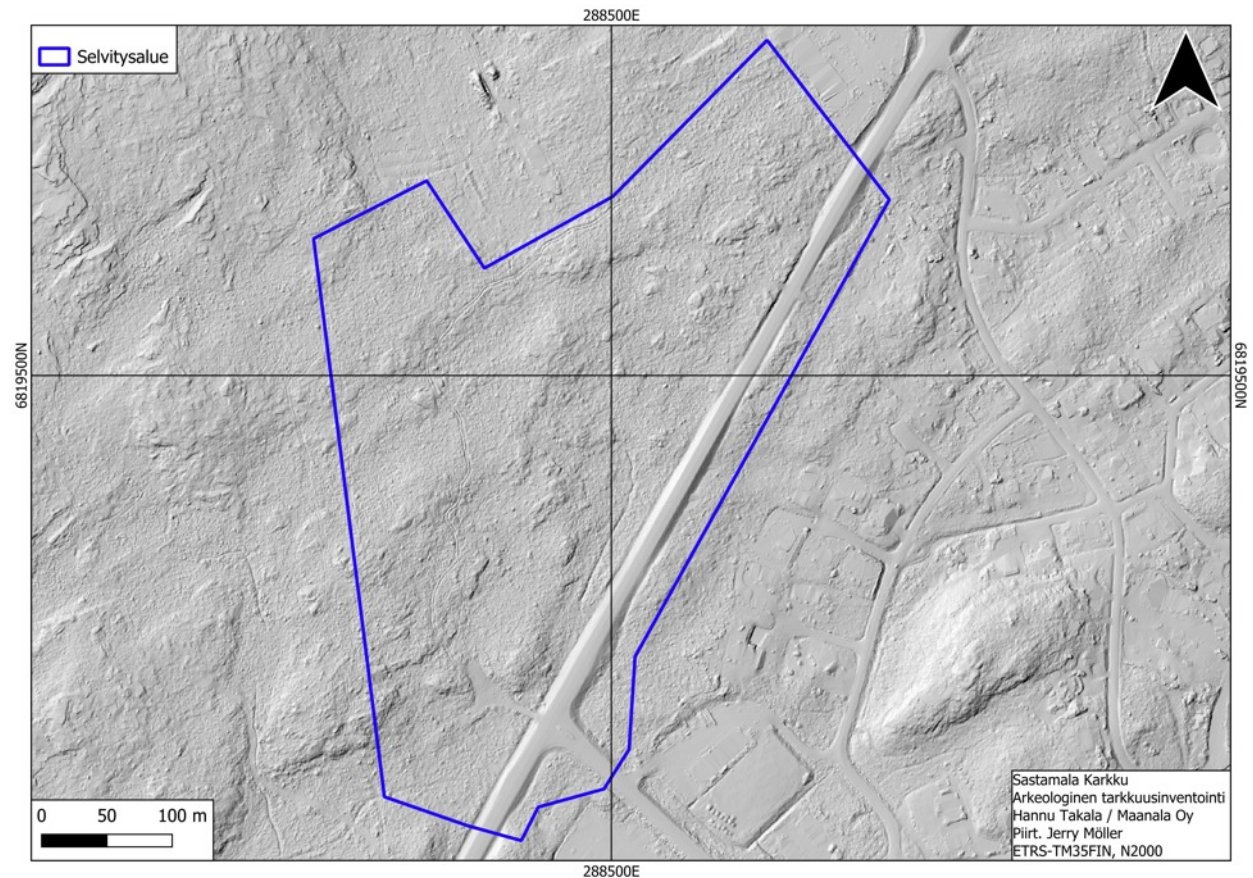
Kuva 6. Ote vuoden 1961 peruskartasta (karttalehdet 2121 08).



Kuva 7. Ote vuoden 1979 peruskartasta (karttalehti 2121 08).



Kuva 8. Ote vuoden 1996 peruskartasta (karttalehti 2121 08).



Kuva 9. Aluetta kuvaava rinnevarjoste. Maanmittauslaitos.

3. Inventointi

Selvitysalueen kuljettiin inventoinnissa useaan kertaan läpi kahden hengen voimin. Maanteiden vieret sekä kaikki rajojen kulmat tarkastettiin erikseen. Suurin osa selvitysalueesta on kallioista moreeniamaata, jossa on kookkaita siirtolohkareita. Keskiosassa on tehty päte-hakkuu ja samassa yhteydessä maanpinta on rikkoontunut metsäkoneiden jäljiltä – rikkoutuneet maastokohdat tarkistettiin.

Samoin alueella oli jonkun verran tuulenkaatoja, jotka myös käytiin läpi. Maasto oli muutoin hyvin karkeaa moreenia, johon tehtiin lapionpistoja sekä kaivettiin muutama koe-kuoppa. Mitään arkeologiseen kulttuuriperintöön liittyviä löytöjä ei kyetty havainnoimaan. Kallioperässä oli kuitenkin runsaasti kvartsiesiintymiä, mutta kvartsiesineitä tai -iskoksia ei kvartsin joukosta kyetty tunnistamaan.

Kalliopaljastumat kierrettiin tarkasti, mutta minkäänlaisia röykkiöitä tai muita ihmisen kasaamia rakenteita ei havaittu. Sastamalantien varressa oli runsaasti maanläjityksessä syntyneitä kasoja, joissa oli myös irtokiviä ja kivismurskaa, mutta mitään muinaismuistolain tarkoittamia kiinteitä muinaisjäännöksiä ei kyetty löytämään.

Vuoden 1847 pitäjänkartassa selvitysalueen lounaispään merkitty niitty osoittautui selväksi kosteikoksi, jota on voitu pitää suoniittynä. Kosteikon reunat kierrettiin, mutta rajamerkkejä tai muita ihmisen tekemiä rakenteita ei havaittu. Kosteikko itsessään oli inventointiaikaan kuljettavissa, ja sen poikki meni useita moderneja kuivatusojia.

Tutkimusalueen intensiivisestä tutkimisesta huolimatta mitään arkeologiseen kulttuuriperintöön liittyviä irtolöytöjä tai kulttuurimaata tai muita esihistoriallisen tai historiallisen ajan asutukseen liittyviä rakenteita ei maassa ei kuitenkaan havaittu. Ainoat löydökset olivat neljä rajamerkkiä, jotka sijaitsivat nykyisillä tilusrajoilla ja olivat edelleen käytössä (ks. luku 4).



Kuva 10. Luonnollinen kvartsiesiintymä peruskallioista irronneessa lohkarissa. Kuva Hannu Takala, Maanala Oy.



Kuva 11. Alueen tuulenkaadot tarkistettiin, ja niistä kävi ilmi, että karkean moreenin lisäksi alueella oli myös hienompaa maa-ainesta. Arkeologiseen kulttuuriperintöön liittyviä havaintoja ei tuulenkaadoista eikä rikkoutuneista maastokohdista kuitenkaan tehty. Kuva Hannu Takala, Maanala Oy.



Kuva 12. Koekuopat ja -pistot kyettiin kaivamaan hienompaan maa-ainekseen, mutta mitään löytöjä niistä ei tehty. Alueen keskivaiheella koekuoppa oli puhdasta hietaa. Kuva Hannu Takala, Maanala Oy



Kuva 13. Selvitysalueen lounaiskulmaan oli pitäjänkartalla merkitty niitty. Inventoinnissa havaittiin, että paikalla oli umpeen kasvava kosteikko. Kuva etelästä, Hannu Takala, Maanala Oy.



Kuva 14. Lounaiskulman kosteikon lähellä oli etelään viettäviä moreenipitoista rinnettä suurine siirtolohkareineen. Kiviaitoja tai muita rakenteita ei löydetty. Kuva idästä, Hannu Takala, Maanala Oy.



Kuva 15. Selvitysalueen keskivaiheella oli runsaasti avokallioita, jotka päätehakkuun jäljiltä näkyvät kauas. Kallioiden välissä oli lähes soistuneita maa-alueita. Kuva lounaasta, Hannu Takala, Maanala Oy.



Kuva 16. Selvitysalueella oli runsaasti myös kookkaita siirtolohkareita. Kuva, Hannu Takala, Maanala Oy.

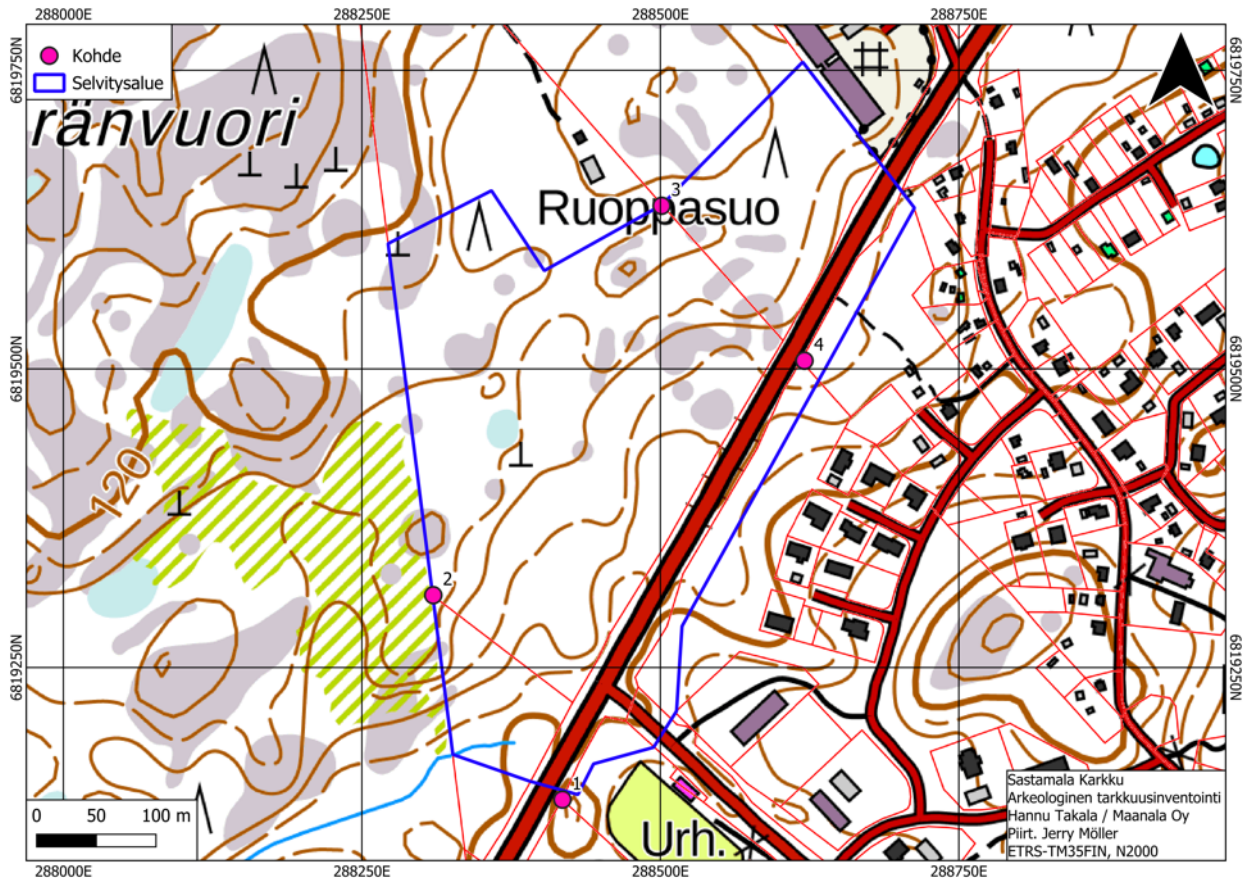


Kuva 17. Yleiskuva selvitysalueen koillisestä. Taustalla erottuu rajana ollut teollisuuskiinteistö. Kuva etelästä, Hannu Takala, Maanala Oy.



Kuva 18. Sastamalantien varret tutkittiin tien molemmin puolin, mutta arkeologiseen kulttuuriperintöön liittyviä havaintoja ei tehty. Tien leikkauksia tehtäessä ja myöhemmän maanmuokkauksen seurauksena tien varret olivat voimakkaasti myllerrettyt. Kuva koillisesta, Hannu Takala, Maanala Oy.

4. Inventointikohteet



Kuva 19. Rajamerkit kartalla: Häränvuori 1, Häränvuori 2, Häränvuori 3 ja Häränvuori 4.

4.1. Sastamala, Häränvuori 1

Uusi kohde, muu kohde

Tyyppi: rajamerkki

Ajoitus: historiallinen

N: 6819139 E: 288418, Z: 100 m mpy

Löydöt: –

Nykyisessä tilusrajojen kulmassa, peruskallion päällä, aivan Sastamalantien reunassa oleva rajakivi, jonka ympärillä on pienempiä irtokiviä ja eteläpuolella kookkaampi kivi. Rajakivi on särmikäs 25 x 30 cm kokoinen ja maan pinnalle 30 senttimetrin korkeuteen kohoava graniittikivi. Kivi on lohkottu ja siinä näkyy kaksi poranjälkeä. Sastamalantien puoleiselle särmälle on kaiverrettu numero 49.



Kuva 20. Rajamerkki Häränvuori 1 ja keskellä oleva vaakasuuntainen rajakivi. Kuva kaakosta, Hannu Takala, Maanala Oy.

4.2. Sastamala, Häränvuori 2

Uusi kohde, muu kulttuuriperintökohde

Tyyppi: rajamerkki

Ajoitus: historiallinen

N: 6819310 E: 288309, Z: 113 m mpy

Löydöt:–

Nykyisessä tilusrajojen risteyksessä, peruskallion päällä, Sastamalantien ja Karkuntien risteyksestä 170 metriä luoteeseen oleva rajamerkki. Rajamerkki koostuu jalustasta, jonka keskelle on asetettu kookkaampi kivi. Jalusta koostuu neliömäiseen muotoon kasatuista pienemmistä kivistä, jotka ovat kooltaan 92 x 90 cm ja korkeudeltaan 12 cm. Kookkaampi kivi on litteä ja kooltaan 55 x 17 cm ja 134 cm korkea. Kiven pohjoispuoliselle pinnalle on kaiverrettu numero 62.

Kohde on sijainnut Aluskylän ja Palvialan kylien rajalla ja näkyy vuoden 1792 isojakokartassa.



Kuva 21. Rajamerkki Häränvuori 2 ja pienempien kivien keskellä oleva kookas viisarikivi. Kuva luoteesta, Jerry Möller, Maanala Oy.

4.3. Sastamala, Häränvuori 3

Uusi kohde, muu kohde

Tyyppi: rajamerkki

Ajoitus: historiallinen

N: 6819636 E: 288501, Z: 114 m mpy

Löydöt: –

Nykyisessä tilusrajojen Risteyksessä, siirtolohkareen päällä, Sastamalantien ja Karkuntien risteyksestä 400 metriä pohjoiseen oleva rajamerkki. Varsinainen rajakivi on kolmikulmainen 42 x 39 cm kokoinen ja 78 senttimetrin korkeuteen kohoava kivi. Kivi on nostettu pystyyn isomman siirtolohkareen päälle. Kivessä ei ollut havaittavissa merkintöjä.



Kuva 22. Rajamerkki Häränvuori 3. Keskellä on kookas viisarikivi. Kuva etelästä, Jerry Möller, Maanala Oy.

4.4. Sastamala, Häränvuori 4

Uusi kohde, muu kohde

Tyyppi: rajamerkki

Ajoitus: historiallinen

P: 6819506, I: 288620, Z: 107 m mpy

Löydöt:–

Nykyisessä tilusrajojen kulmassa, sammaleisen peruskallion päällä, aivan Sastamalantien reunassa oleva rajamerkki. Rajamerkki koostuu pienemmistä kivistä ja maa-aineksesta koostuvasta jalustasta, jonka keskelle on asetettu särmikäs kookkaampi kivi. Jalusta on kooltaan 134 x 126 cm ja korkeudeltaan 26 cm. Kookkaampi kivi on kooltaan 58 x 33 cm ja korkeudeltaan 62 cm. Kiven tienpuoleiseen sivuun on kaiverrettu numero 26.



Kuva 23. Rajamerkki Häränvuori 4 ja keskellä oleva kookas viisarikivi. Kuva lännestä, Jerry Möller, Maanala Oy.

5. Yhteenveto

Inventoinnissa koko selvitysalue käytiin läpi useaan otteeseen kahden hengen voimin havainnoimalla maanpäällisiä arkeologiseen kulttuuriperintöön kuuluvia rakenteita sekä tutkimalla aluetta kairaamalla sekä kaivamalla pieniä lapionpistoja. Alueelta paikannettiin neljä rajamerkkiä, joista yhtä ehdotetaan vanhana kylien välisenä rajamerkinä muuksi kulttuuriperintökohteeksi, muut ovat tilusrajoina niin sanottuja muita kohteita.

Tutkimuksen yhteenvetona voi todeta, että alue oli kaiken kaikkiaan liian kivikkoista ja kalioista, jotta sinne olisi voinut syntyä minkään aikakauden asutusta esihistoriallisena tai historiallisena aikana tai että alueelta olisi löytynyt esimerkiksi tervahaudoille sopivia maastonkohtia. Myös muiden elinkeinohistoriallisten muinaisjäännösten tai kulttuuriperintökohteiden esiintymisen kannalta alueen kivikkoisuus muodosti selkeän esteen.

Lahdessa 22.8.2025

Hannu Takala

FT, arkeologi

Jerry Möller

FM, arkeologi

6. Lähteet

Alanen, Timo & Kepsu, Saulo 1989. *Kuninkaan kartasto Suomesta 1776–1805*. Suomalaisen Kirjallisuuden Seura, Helsinki.

Pitäjänkartta 1847. *Karttalehti 2121 08+07 Karkku*. Pitäjänkartasto, Maanmittaushallituksen historiallinen kartta-arkisto, Kansallisarkisto.

Peruskartta 1962. *Karttalehti 2121 08 Karkku*. Maanmittauslaitos.

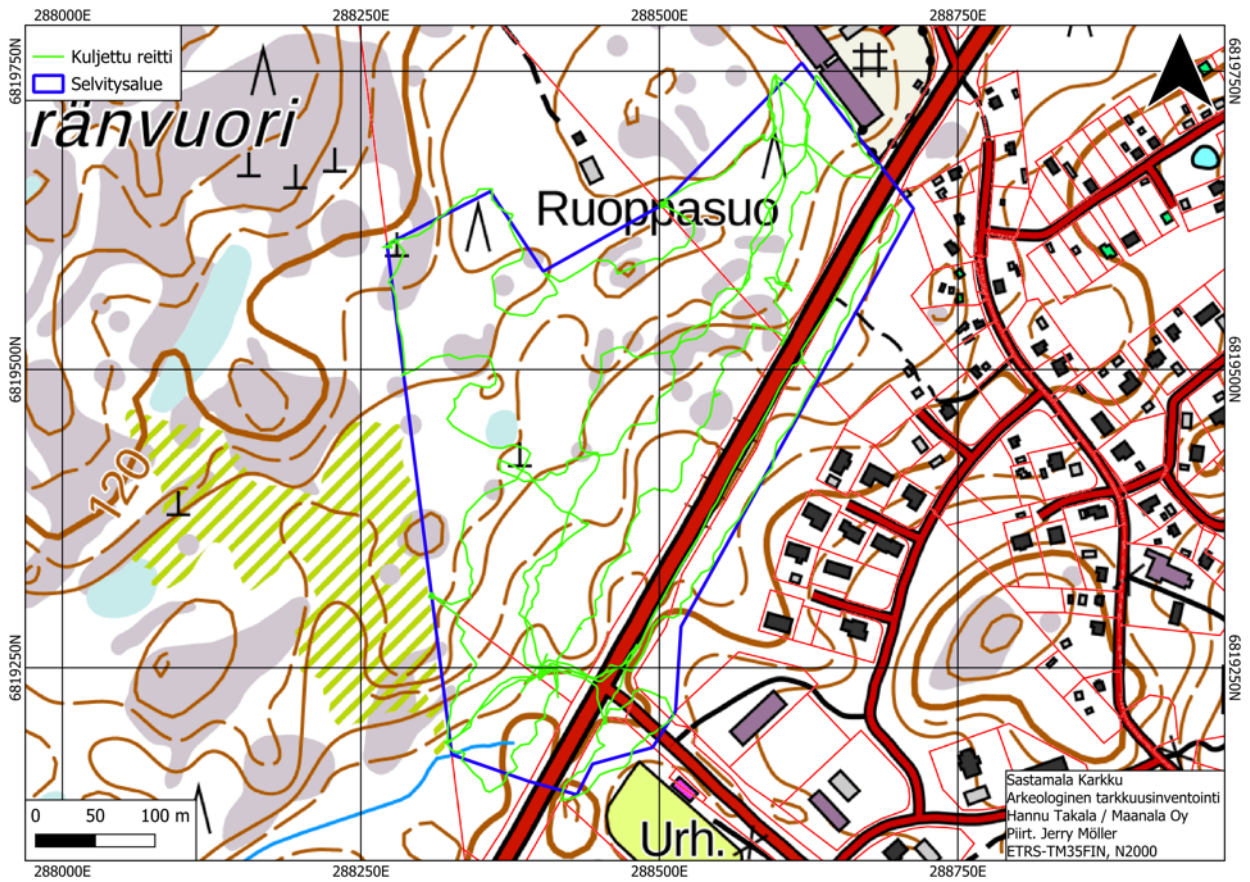
Peruskartta 1988. *Karttalehti 2121 08 Karkku*. Maanmittauslaitos.

Peruskartta 1996. *Karttalehti 2121 08 Karkku*. Maanmittauslaitos.

Senaatin kartta 1910. *Karttalehti XIX-XX 20-21*. Senaatinkartasto 1870–1919, Maanmittaushallituksen historiallinen kartta-arkisto, Kansallisarkisto

Wirzenius, J.C. 1792. *Charte öfver Randakunda Samfällighets ägor uti Karku Sokn Öfre Satakunda Nedredels Härad af Äbo och Björneborgs Län*. Maanmittaushallituksen uudistusarkisto. Maanmittauslaitos.

Liite 1. Maastossa kuljettu reitti



Maastossa kuljettu reitti kartalla.