

Sastamalan kaupungin ehkäisevän päihdetyön suunnitelma

2025-2028

Sivistyslautakunta 29.1.2025 § 5

Ilmiöitä – toimenpiteitä - seurantaa

**Voimaa
valinnoista –
voimaa yhteisöstä.
Hyvän mielen
mahdollisuuksia
arkeen.**



LISÄÄ HYVÄÄ MIELTÄ ARJESSA



- Tervehdi vastaantulijaa
- Kysy ystävältä kuulumisia
- Nauti aamupala perheen kanssa
- Kokeile uutta harrastusta
- Piipahda Sinulle sopivassa paikallisessa kohtaamispaikassa

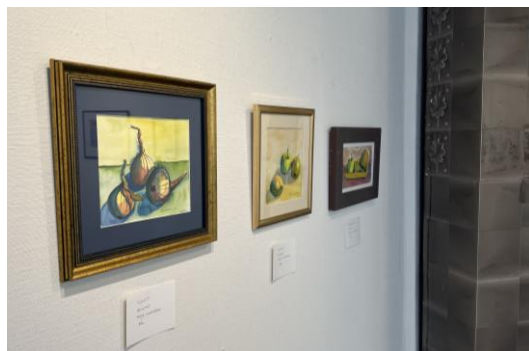
LIIKUTTAVA LUONTO

- Vieraile Sastamala-seikkailun 15 eri kohteessa yhdessä perheen kanssa
- Lainaa kirjastosta sup-lauta suppaile Saikkalan jokea
- Retkeile Otamuksella ja nauti eväät nuotiopaikalla
- Hiihdä Aurajärvellä valaistua latua
- Laske pulkalla Kiiikoisten Halmesmäkeä
- Testaa Kaalisaaren ulkokuntosalia tai senioripuiston rataa



VIRTAA KULTTUURISTA

- Vieraile Kulttuuritalo Jaatsin maksuttomissa näyttelyissä ja tapahtumissa
- Ota osaa vuotuisiin vapaan pääsyn tapahtumiin, kuten vappupäivänä järjestettävään Museo- ja harrasteajoneuvojen vappuparaatiin tai ensimmäisenä adventtina vietettävään Joulutunnelmaa Pirunvuorella -tapahtumaan



KULTTUURIA JA VIIHDETTÄ KIRJASTOSTA

- Selaile kirjastossa sinua kiinnostavia aikakauslehtiä – kiireettä
- Löydä tietokirjoja asioista jotka sinua kiinnostavat, ja lue romaaneja jotka vievät sinut matkalle mielikuvitukseen
- Tuhannet elokuvat ja musiikkialbumit odottavat sinua
- Nauti kirjaston rentouttavasta tunnelmasta



ILOA JA OPPIA OPISTOISTA

- Opi uutta ja vietä aikaa mukavien harrastusten parissa Sastamalan Opistossa
- Valitse mieleisesi lähes 1000 kurssin joukosta: Haluaisitko oppia tanssia, liikuntaa, kuvataiteita, kieliä, kokkausta, digitaitoja vai kenties kädentaitoja?
- Nauti Sastamalan Opiston maksuttomista näyttelyistä ja tapahtumista ja musiikkiopiston ympäri vuoden järjestettävistä konserteista



JOHDANTO

Ehkäisevässä päihdetyössä keskeistä on **edistää sekä lisätä päihteettömiä, savuttomia ja nikotiinittomia elintapoja, ehkäistä ja vähentää päihteiden ja tupakka- ja nikotiinituotteiden käyttöä sekä rahapelaamista ja niistä aiheutuvia haittoja ja lisätä ymmärrystä niihin liittyvistä ilmiöistä.**

ALKOHOLIHAITAT

NIKOTIINIHAITAT

HUUMAUS-
AINEHAITAT

RAHA- JA
DIGIPELIHAITAT

Kuvan lähde:
Ehyt ry, 2022
Mitä on ehkäisevä päihdetyö:
Opas kunta- ja aluevaltuutetuille

Johdanto

Tämä on Sastamalan kaupungin ehkäisevän päihdetyön suunnitelma. Suunnitelma tukee Sastamalan kaupungin arvoja, jotka ovat ”yhteistyön voima”, ”osaava uudistuminen” ja ”rohkea realismi”.

Ehkäisevä päihdetyön kuuluu lakisääteisesti niin kuntien kuin hyvinvointialueiden tehtäviin (Laki ehkäisevän päihdetyön järjestämisestä 523/2015). Yksi kunnan perustehtävistä on edistää kuntalaisten hyvinvointia (Kuntalaki 1 §).

Onnistuneella ehkäisevällä päihdetyöllä voidaan edistää kunnan elinvoimaa, kuntalaisten hyvinvointia ja kestävä kehitystä.

Ehkäisevän päihdetyön tavoitteena on parantaa hyvinvointia, terveyttä ja turvallisuutta niin yksilöiden, yhteisöjen kuin koko yhteiskunnankin arjessa.

Ehkäisevä päihdetyö edistää osaltaan perus- ja ihmisoikeuksia ja tasa-arvoa edistämällä eri toimijoiden kykyä ymmärtää eri taustoista tulevia ihmisiä.

Erilaisista päihteistä aiheutuu haittoja käyttäjän itsensä lisäksi hänen läheisilleen, muille ihmisille, yhteisöille ja yhteiskunnalle.

Ehkäisevällä päihdetyöllä on yhtymäkohtia esimerkiksi mielenterveyden edistämiseen sekä tapaturmien ja väkivallan ehkäisyyn. Riippuvuudet ja mielenterveysongelmat kytkeytyvät usein yhteen ja päihtymys puolestaan lisää riskiä tapaturmiin ja väkivaltaan. Myös rahapeli-ongelmat lisäävät tutkitusti lähisuhdeväkivallan riskiä.

Laki ehkäisevän päihdetyön järjestämisestä määrittelee vastuut

Kunnan tehtävät:

- Kuntastrategia linjaa kunnan pitkän aikavälin päätöksentekoa, suunnittelua ja kehittämistä. Sen linjaukset tarkistetaan ainakin kerran valtuustokaudessa.
- Kuntastrategian sisältöjä täsmennetään ja toteutetaan erilaisin poikkihallinnollisin ohjelmin sekä toimiala- ja yksikkökohtaisin suunnitelmin. Kunnan ja hyvinvointialueen **hyvinvointikertomus** ja -suunnitelma laaditaan valtuustokausittain (612/2021).
- Niissä tulisi lain mukaan (523/2015) näkyä **ehkäisevä päihdetyö** aina tilannekuvauksesta tavoitteisiin ja eri hallinnonalojen ja toimijoiden toimiin asti seurantaa unohtamatta.
- Hyvinvointikertomukseen ja -suunnitelmaan on usein mahdollista nostaa vain kaikkein keskeisimmät valtuustokausittaiset tavoitteet, mutta erilliseen suunnitelmaan voi koota sekä toimijoiden perustuksen että uudet avaukset.
- Ehkäisevä päihdetyö voidaan huomioida myös jonkin toisen aihealueen erillissuunnitelmassa, kuten lasten ja nuorten hyvinvointisuunnitelmassa, suunnitelmassa ikääntyvän väestön tukemiseksi tai paikallisessa turvallisuussuunnitelmassa.
- Ehkäisevästä päihdetyöstä voidaan linjata lisäksi muissa toimintaa ohjaavissa asiakirjoissa. Eri suunnitelmien ehkäisevää päihdetyötä koskevat toimet on tärkeää koota yhteen, ja nostaa niiden keskeisimmät sisällöt valtuustokausittaisiin hyvinvointisuunnitelmiin.

Ehkäisevä päihdetyö käytännössä

- Käytännössä ehkäisevää päihdetyötä tehdään **vähentämällä päihteiden, tupakka- ja nikotiinituotteiden ja rahapelien kysyntää, saatavuutta ja tarjontaa toimiviksi todetuilla menetelmillä, viestinnällä ja vahvistamalla ehkäisevän työn rakenteita.**
- Onnistuminen ehkäisevässä päihdetyössä edellyttää **yhteistyötä** valvontaviranomaisten, elinkeinoelämän, yleishyödyllisten yhteisöjen ja uskonnollisten yhteisöjen kanssa.
- Parhaiten ehkäisevässä päihdetyössä voidaan onnistua silloin kun se on kytketty osaksi pitkäjänteistä perustyötä ja strategiaa sekä suunnitelmia.

Kun ehkäisevässä päihdetyössä onnistutaan:

- yhä useampi **omaksuu elintavat**, joihin ei kuulu alkoholin riskikäyttöä, tupakka- tai nikotiinituotteiden käyttöä, haitallista rahapelaamista tai muuta päihteiden tai lääkkeiden haitallista käyttöä,
- Rahapelaamisesta, päihde- ja riippuvuusongelmista aiheutuvia **haittoja kokevien oikeudet toteutuvat** paremmin
- Yhä **harvempi kokee haittoja** päihteiden ja tupakka- ja nikotiinituotteiden käytöstä

Meillä kaikilla on vastuu

- **Kunnan asukkaat** edustavat yhteisön jäseniä ja palveluiden käyttäjiä:
 - Kokemukset ja havainnot ympäristössä havaitsemistaan haitoista, toimivista palveluista tai palveluiden epäkohdista.
 - Havainnot elinkeinon vastuullisuustoiminnasta, kuten ikärajavallonnasta.
 - Asukkaita voidaan kuulla esimerkiksi asukasraadeissa.
 - Yhteisön toteuttamaa konkreettista ehkäisevää päihdetyötä on esimerkiksi vanhempien jalkautuminen erilaisiin tapahtumiin tai festivaaleille. Vanhemmat voivat esimerkiksi sopia oman lähiyhteisönsä vanhempien kesken pelisäännöt alaikäisten alkoholin tai tupakka- ja nikotiinituotteiden käytölle
- Kuntien vastuulla on edistää ehkäisevää päihdetyötä eri **hallinnonaloilla** varhaiskasvatuksesta kouluihin ja oppilaitoksiin sekä nuorisotyöhön ja muihin vapaa-ajan ympäristöihin, työllisyys- ja kotouttamispalveluita tai yhdyskuntasuunnittelua unohtamatta
- **Poliisi** puolestaan tekee ehkäisevää päihdetyötä esimerkiksi puuttumalla alaikäisten päihteiden käyttöön, ehkäisemällä humalajuomisesta aiheutuvia haittoja partioimalla yöaikaan ravintoloiden sulkeutuessa, ohjaamalla rattijuopumuksesta kiinnijääneet hoidon piiriin, oppilaitosyhteistyöllä ja viestimällä
- **Päätäjät** ovat avainasemassa ehkäisevän päihdetyön mahdollistajina, edistäjinä ja puolestapuhujina niin kunnissa kuin hyvinvointialueillakin.
- **Järjestöt, seurakunnat ja uskonnolliset yhteisöt** tekevät monipuolista ehkäisevää päihdetyötä tarjoamalla matalan kynnyksen kohtaamispaikkoja, mielekästä päihteetöntä toimintaa ja vertaistukea sekä tietoa ehkäisevän päihdetyön menetelmistä tai viestimällä riskeistä
- Muista valvontaviranomaisista **alkoholi- ja ympäristöterveydenhuollon tarkastajilla** on merkittävä rooli ehkäisevässä työssä elinkeinon vastuullisen toiminnan valvojina.
- **Paikalliset elinkeinotoimijat** huolehtivat vastuullisesta myynnistä ja anniskelusta käytännössä. Tehokkaan ikärajavallonnassa ja päihtyneille anniskelun kiellon tai muun vastuullisen toiminnan toteuttaminen on viime kädessä vähittäismyynnin ja anniskeluravintoloiden vastuulla. Media voi puolestaan nostaa esiin päihteiden, tupakka- ja nikotiinituotteiden ja rahapelaamisen riskejä ja haittoja sekä herätellä yhteisöjä toimintaan sekä motivoida avun hakemiseen.

Valtakunnallisista painopisteistä suuntaviivat ehkäisevälle päihdetyölle

- Ehkäisevän päihdetyön valtakunnalliset, alueelliset ja paikalliset rakenteet ovat kunnossa
- Haitoista viestitään tutkittuun tietoon perustuen yksilöiden, yhteisöjen valintojen sekä sosiaali- ja terveyspolitiikan tueksi
- Riskikäyttö ja haitat tunnistetaan sekä tukea tarjotaan varhaisessa vaiheessa
- Paikallista alkoholi-, tupakka ja rahapelipolitiikkaa toteutetaan suunnitellusti ja laajassa yhteistyössä
- Haittojen ehkäisyyn panostetaan lähiyhteisöissä
- Ammattilaisilla on riittävästi päihdetyön osaamista

Sosiaali- ja terveysministeriö 2015, Ehkäisevän päihdetyön toimintaohjelma

Sosiaali- ja terveysministeriö 2021, Ehkäisevän päihdetyö toimintaohjelma – Väliarviointi ja tehostettavat toimet vuoteen 2025

Yhdyspinta hyvinvointialueen kanssa

- Pirkanmaan hyvinvointialue (myöh. "Pirha") on laatinut ehkäisevän päihdetyön suunnitelmansa vuosille 2023-2026 osana hyvinvointikertomusta ja -suunnitelmaa.
- Ehkäisevän päihdetyön suunnitelman neljä pääteemaa ovat:

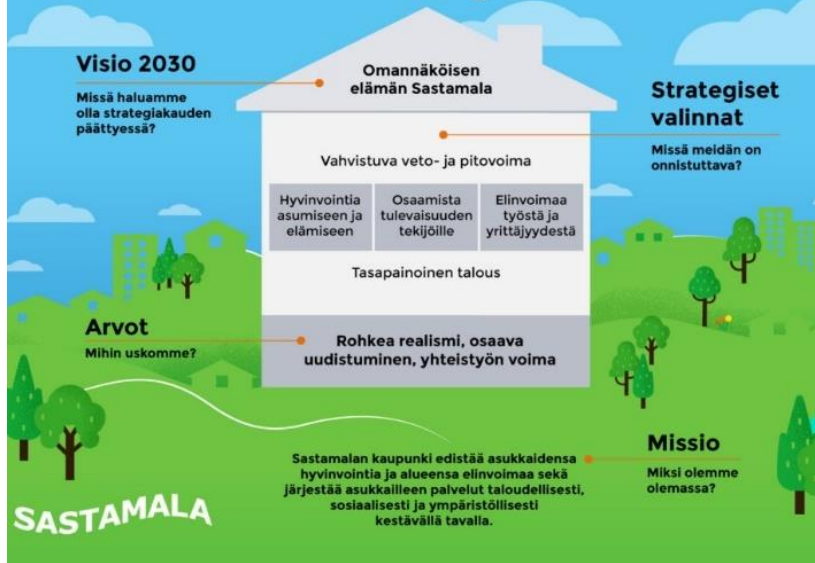
- **sosiaalinen media ja päihteet**
- **alueelliset erot nuorten hyvinvoinnissa**
- **varhainen tunnistaminen ja tuki päihde- ja mielenterveysasioissa**
- **ikäihmisten tietoisuus alkoholin ja lääkkeiden yhteisvaikutuksista.**

- Pirha koordinoi ja yhteensovittaa hyvinvointialueella ja kunnissa tehtävää työtä.
- Pirha koordinoi myös alueellista ehkäisevän päihdetyön ryhmää, johon kuuluvat ehkäisevän päihdetyön yhdyshenkilöt ja hyvinvointikoordinaattorit kunnista.

- Hyvinvointialueella keskeisimmät toimenpiteet ehkäisevän päihdetyön näkökulmasta on
 - jatkaa PirSOTE-hankkeessa aloitettua **ehkäisevän päihdetyön toimintamallin jalkauttamista** sekä tukea hyvinvointialueen sosiaali- ja terveystalvueluita ja kuntia toteuttamaan toimintamallin mukaista toimintaa.
 - Hyvinvointialueelle ollaan tekemässä **ehkäisevän päihdetyön vuosikello** ohjaamaan hyvinvointialueen ja kuntien yhteistä tekemistä sekä viestintää.
 - Lisäksi valmistellaan **Pakka-toimintamallin käyttöönottoa** sekä Neljän tuulen mallin mukaista prosessia puheeksi ottamisen tueksi.

SUUNNITTELUTYÖN TAUSTA

Sastamalan strategia 2022-2025



Sastamalan kaupungin strategia on laadittu vuosille 2022-2025.

Yhteistyötä
Vapaa-ajan harrastusmahdollisuuksia
Asiakaslähtöisiä palveluita
Palvelutietoisuutta
Asuinympäristöjen viihtyisyyttä ja turvallisuutta

”Hyvinvointia asumiseen ja elämiseen”

- Onnistumisen tekijöinä tässä kärjessä on **hyvinvoinnin ja yhteisöllisyyden edistäminen yhteistyössä asukkaiden, yritysten ja muiden toimijoiden kanssa**. Onnistuminen edellyttää **toimivaa yhdyspintatyöskentelyä Pirkanmaan hyvinvointialueen kanssa**.
- Sastamalalaisille tarjotaan mahdollisuuksia **aktiiviiseen ja onnelliseen elämään** monipuolisten liikunta-, kulttuuri- ja vapaa-ajan harrastusmahdollisuuksien kautta.
- **Asiakaslähtöisten** palveluiden avulla tavoitellaan **toimivaa arkea** asukkaille erityisesti huomioiden lapsiperheet.
- Kehitämme **palvelutietoisuutta** ja parannamme palvelujen saavutettavuutta uudistamalla kaupungin verkkosivuja ja lisäämällä palvelujen digitaalisuutta.
- Kaupunkikeskustan ja asuinympäristöjen **viihtyisyyttä ja turvallisuutta** parannetaan innovatiivisella suunnittelulla ottaen huomioon alueiden, yritysten ja asukkaiden tarpeet.

Ehkäisevän päihdetyön rakenne Sastamalassa

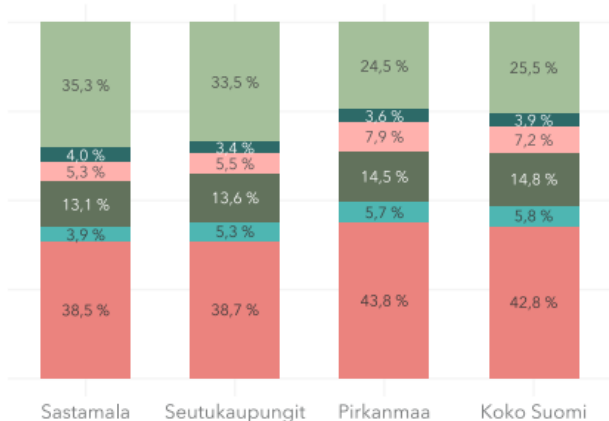
- Sastamala on nimennyt **lakisääteiseksi ehkäisevästä päihdetyöstä vastaavaksi toimielimeksi** sivistyslautakunnan (Sastamalan kaupungin hallintosääntö päivitetty 11.11.2024 § 31).
- Osana ehkäisevän päihdetyön suunnittelua ja toimeenpanoa toimii elintapaohjauksen työryhmä, johon kuuluu kattava edustus ja sitä kautta monialainen asiantuntijuus eri toimijoista niin hyvinvointialueelta, järjestöistä, seurakunnista kuin poikkihallinnollisesti eri kaupungin toimiloilta.
- Ehkäisevän päihdetyön asioita saatetaan tiedoksi muiden työryhmien valmistelutyöhön kuten hyvinvointityön työryhmille .
- Ehkäisevän päihdetyön **yhdyshenkilöksi** on nimetty hyvinvointikoordinaattori, joka
 - vastaa hyvinvointikertomuksen ja -suunnitelman valmistelusta ja näin ollen huomioi Sastamalan päihde-, tupakka- ja rahapelitilanteen osana strategista hyvinvointityötä
 - edistää verkostoyhteistyössä ehkäisevän päihdetyön tavoitteita sekä toimivaksi todettujen ehkäisevän päihdetyön menetelmien käyttöönottoa.
 - tekee yhdyspintatyötä Pirkanmaan hyvinvointialueen kanssa ja kuuluu alueelliseen ehkäisevän päihdetyön työryhmään.
 - hyvinvointikoordinaattorin tiiviinä työparina toimii **erityisnuorisotyöntekijä**, jonka kanssa jaetaan vastuu ehkäisevästä päihdetyöstä.
 - Toimii myös lähisuhdeväkivallan ennaltaehkäisytyön yhdyshenkilönä.

AVAINLUKUJA

Avainlukuja tilastoista

Toimirakenne 2/2024

■ Työlliset ■ Työttömät ■ 0-14-vuotiaat
■ Opiskelijat, koululaiset ■ Muut ■ Eläkeläiset



Lähde: Tilastokeskus.
Päivitetty: 30.5.2024.

Lähteet:

- MDI:n kuntakortti, viitattu 27.6.2024
- Sotkanet

Sastamala 2023 (Pirkanmaa) (koko maa)			
44,4 % (48 %) (46,7%)	Yhden hengen asuntokunnat	13,1% (16,4%) (16,5%)	Avioeroja 25-64-vuotiailla/ 1000 vastaavan ikäistä naimisissa olevaa
31,2% (37,7%) (37,5%)	Lapsiperheet % perheistä	23,5% (23,9%) (23,5%)	Yhden vanhemman perheitä, % lapsiperheistä
81,1 % (58,4%) (61,9%)	Väestöllinen huoltosuhde	5,4 % (7,0%) (6,9%)	Toimeentulotukea saaneissa kotitalouksissa asuvat % asukkaista
73,4% (2/2024)	Työllisyysaste 20-64- vuotiaat	7,6% (5/2024)	Työttömien osuus työvoimasta
2,7% (3,6%) (4,2%)	Vaikeasti työllistyvät 15- 64-vuotiaat (rakennetyöttömyys)	7,6% (10,6 %) (11,5 %)	Nuorisotyöttömyys 18-24 vuotiaat
16,3% (12,8%) (14,7%)	Syrjäytymisriskissä olevat (ei työssä, ei opiskele, ei varusmiespalveluksessa) olevat 18-24-vuotiaat (v.2022 tilasto)		

Sastamalan turvallisuudesta

Sastamalan turvallisuuskysely vuonna 2023, vastaajia 258

2023: Turvallisuuden tunnetta kysytyissä tilanteissa kuvattiin seuraavanlaisesti:

Suluissa 2019 vuoden vastausprosentit vertailua varten.

	Turvalliseksi	Melko turvalliseksi	Melko turvattomaksi	Turvattomaksi
Kävellessäsi yksin päivällä asuinalueellasi	80 % (85 %)	16 % (12 %)	1,5 % (1,7 %)	2,3 % (1,4 %)
Kävellessäsi yksin myöhään perjantai- tai lauantai-iltoina asuinalueellasi	40 % (38,3 %)	39 % (42,5 %)	16 % (14,7 %)	5 % (4,5 %)
Kävellessäsi yksin päivällä kaupunkisi taajamassa	72 % (72,4 %)	24,5 % (23,7 %)	1,9 % (2,55 %)	1,6 % (1,4 %)
Kävellessäsi yksin myöhään perjantai- tai lauantai-iltoina kaupunkisi keskustassa	20,5 % (17,47 %)	52 % (47,3 %)	18,9 % (25,4 %)	9,0 % (9,9 %)
Pankkiautomaatilla asioidessasi	47,8 % (49,9 %)	40,4 % (40,8 %)	10,2 % (6,5 %)	1,6 % (2,8 %)
Ollessasi yksin kotona	76,1 % (74 %)	19,3 % (23,7 %)	3,5 % (1,1 %)	1,1 % (1,1 %)

Väkivallan omalla asuinalueella viime vuosina nähtiin pääosin pysyneen ennallaan tai tilannetta ei arvioitu. Viimeisen 12 kuukauden aikana 86 % vastaajista ei ole nähnyt tappelua tai pahoinpitelyä asuinalueellaan. 2019 kyselyssä 85 % ei ollut nähnyt tappelua tai pahoinpitelyä alueellaan.

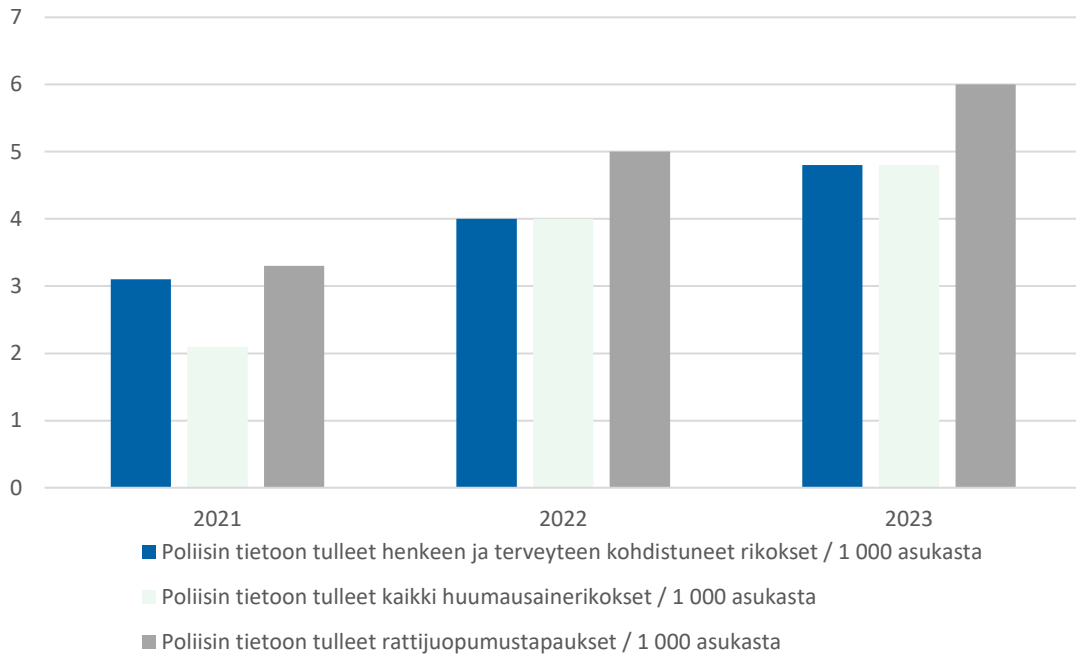
Sastamalan turvallisuuskyselyn kolmen kärki kysyttäessä **kolmea suurinta turvallisuusongelmaa:**

- Liikennekäyttäytyminen
- Poliisin palvelutason heikkeneminen
- Terveyspalveluiden heikkeneminen

Turvattomiksi ja vaarallisiksi koetut paikat TOP 3:

- Alkoholin anniskelupaikat ja sen lähiympäristö (41% vastaajista)
- Risteysalueet (30% vastaajista)
- Suojatiet (28% vastaajista)

Sastamalan turvallisuudesta



Avainsanoja:
Ennaltaehkäisevä työ
Ongelmien juurisyiden ratkaisu
Laaja-alainen yhteistyö

Kouluterveyskyselyn avainlukuja

Yksilöllisten hyvinvointia edistävien valintojen mahdollistaminen					
		2017	2019	2021	2023
Kokeillut laittomia huumeita ainakin kerran, % 8.-9. lk:n oppilaista	Pirkanmaan hyvinvointialue	8,3	9,9	9,2	8,1
	Sastamala	4,7	10,6	7,7	9,2
Nuuskaa päivittäin % 8.-9.lk:n oppilaista	Pirkanmaan hyvinvointialue	5,3	5,1	4,3	3,5
	Sastamala	3,2	6,2	6,5	6,8
Raittius, % 8.-9. lk:n oppilaista	Pirkanmaan hyvinvointialue	61,4	61,6	63,8	68,1
	Sastamala	64,3	57,7	56,6	56,0
	Tytöt	63,5	61,1	55,7	54,9
Pojat	65,7	53,3	57,6	57,1	
Tupakoi päivittäin, % 8.-9.lk:n oppilaista	Pirkanmaan hyvinvointialue	6,1	4,7	4,9	5,0
	Sastamala	7,5	8,0	7,5	9,3

Tarkastelussa hyödynnetty Pirkanmaan hyvinvointialueen tekemää luokittelua ja selvitystä.

Kouluterveyskyselyn avainlukuja

Mielen hyvinvoinnin tila ja osallisuuden ja yhteisöllisyyden vahvistaminen

		2017	2019	2021	2023
Kohtalainen tai vaikea ahdistuneisuus, % 8.-9. lk:n oppilaista	Pirkanmaan hyvinvointialue	12,5	12,5	20,7	21,1
	Sastamala	9,8	14,5	21,3	25
	Tytöt	13,3	21,8	36,5	40,2
	Pojat	6,1	5,3	5,4	11,2
Kokee terveydentilansa keskinkertaiseksi tai huonoksi, % 8.-9.lk oppilaista	Pirkanmaan hyvinvointialue	19,0	20,5	26,0	26,0
	Sastamala	21,9	26,9	29,0	27,4
Ei yhtään läheistä ystävää, % 8.-9.lk:n oppilaista	Pirkanmaan hyvinvointialue	8,6	9,7	9,0	9,8
	Sastamala	7,5	12,5	10,9	10,7
Hyvät vaikutusmahdollisuudet koulussa, % 8.-9. lk:n oppilaista	Pirkanmaan hyvinvointialue	8,3	10,8	9,3	9,9
	Sastamala	10,5	10,7	9,6	13,0
Tyytyväinen elämäänsä tällä hetkellä	Pirkanmaan hyvinvointialue	74,7	75,2	68,4	66,3
	Sastamala	78,5	72,3	68,1	64,9

Tarkastelussa hyödynnetty Pirkanmaan hyvinvointialueen tekemää luokittelua ja selvitystä.

- *Kasvava osa pirkanmaalaisista lapsista ja nuorista kokee kohtalaista tai vaikeaa ahdistuneisuutta tai heillä on mielialaan liittyviä ongelmia tai masennusoireilua*
 - *Tilanne on heikentynyt merkittävästi vuodesta 2017*
 - *Ahdistuneisuus näkyy Sastamalassa etenkin tytöillä*
 - *Kokemus vaikutusmahdollisuuksista koulussa näyttäytyy Sastamalassa positiivisena kasvuna*

Kouluterveyskyselyn avainlukuja

Turvallinen kasvuympäristö ja arjen turvallisuus

		2017	2019	2021	2023
Vanhemman liiallinen alkoholin käyttö aiheuttanut haittaa, % 8.-9. lk:n oppilaista	Pirkanmaan hyvinvointialue	5,4	4,7	5,4	5,5
	Sastamala	6,9	5,2	7,6	7,8
Keskusteluvaikeuksia vanhempien kanssa, % 8.-9. lk:n oppilaista	Pirkanmaan hyvinvointialue	7,4	6,3	7,9	7,4
	Sastamala	6,3	7,0	10,7	8,4
Kokenut vanhempiensa tai muiden huolta pitävien aikuisten fyysistä väkivaltaa vuoden aikana, % 8.-9. lk:n oppilaista (2019 →)	Pirkanmaan hyvinvointialue		12,1	13,3	12,5
	Sastamala		10,9	15,8	13,1
Kokenut häiritsevää seksuaalista ehdottelua tai ahdistelua vuoden aikana, % 8.-9.lk:n oppilaista (2019→)	Pirkanmaa		20,9	31,7	29,3
	Sastamala		22,2	30,5	27,4
Koulukiusattuna vähintään kerran viikossa, % 8.-9.lk:n oppilaista	Pirkanmaan hyvinvointialue	5,9	5,6	5,5	7,9
	Sastamala	5,1	4,5	5,1	10,2
	• Tytöt	• 4,9	• 4,1	• 6,3	• 10,1
	• Pojat	• 5,4	• 4,9	• 3,7	• 10,2

Tarkastelussa hyödynnetty Pirkanmaan hyvinvointialueen tekemää luokittelua ja selvitystä.

- *Turvallisuuden tunnetta heikentävät kokemukset kiusaamisesta, häirinnästä tai erilaisesta kaltoinkohtelusta*
- *Seuraintaidikaattorit osoittavat lasten ja nuorten kasvuympäristön muuttuneen turvattomampaan suuntaan*

Lapset ja nuoret – suojaavat tekijät ja riskitekijät

Päihteiden ja nikotiinituotteiden käytöltä suojaavia tekijöitä

- luottamukselliset sosiaaliset suhteet lähiyhteisössä
- mahdollisuus vaikuttaa omaan tulevaisuuteen
- hyvät elämänhallintataidot, kuten tunne- ja sosiaaliset taidot
- viihtyisä ja turvallinen kouluympäristö, kiinnittyminen kouluyhteisöön, hyvä koulumenestys
- päihteiden, nikotiinituotteiden ja rahapelien vaikea saatavuus ja tiukka sosiaalinen kontrolli
- lähiyhteisön kielteiset asenteet käyttöä ja pelaamista kohtaan
- tietoisuus käyttöön ja rahapelaamiseen liittyvistä riskeistä.

Päihteiden ja nikotiinituotteiden käytölle altistavia tekijöitä

- elämäntilanteen odottamattomat muutokset, haasteet kotioiloissa
- koulukiusaaminen, haasteet koulunkäynnissä, kouluupoissaolot
- yksinäisyys, epäsuotuisa sosiaalinen kierre, sosiaalinen epäluottamus
- altistavat perintötekijät ja persoonallisuuden piirteet, mielenterveyden ongelmat (esim. ahdistus, masennus) sekä impulssien ja tunteiden hallinnan haasteet
- päihteiden, nikotiinituotteiden ja rahapelien helppo saatavuus ja sosiaalisen kontrollin vähyyks
- sosiaaliset paineet käyttöön ja rahapelaamiseen
- perheen salliva suhtautuminen käyttöön
- avun saamisen ja hakemisen esteet ja vaikeudet.

Yhdenvertaisuuden edellytysten luomista

	2021	2023
Koulutuksen ulkopuolelle jääneet 17-24-vuotiaat, % vastaavan ikäisestä väestöstä	7,6 %	8,0%
Toimeentulotukea pitkäaikaisesti saaneet 25-64-vuotiaat, % vastaavanikäisestä väestöstä	1,9% (Pirkanmaa 2,9%)	1,6% (Pirkanmaa 2,5%)
Työkyvyttömyyseläkettä saavat 25-64-vuotiaat, %vastaavanikäisestä väestöstä	9,6%	9,1% (Pirkanmaa 5,8 %)

Koulutuksellista eriarvoistumista ja syrjäytymistä voidaan ehkäistä oppisopimuskoulutuksen, työpajatoiminnan ja etsivän nuorisotyön avulla. Tärkeää on mahdollistaa joustavat opiskelumahdollisuudet ja ehkäistä koulutuksen keskeyttämistä toimivalla opiskeluhoollolla.

Toimeentulotuen pitkäaikaisasiakkaiden osuus väestöstä mittaa paremmin todellista köyhyyttä kuin kaikkien toimeentulotukiasiakkaiden osuus. Köyhyyden ehkäisy edellyttää laajaa yhteistyötä. Parhaita keinoja köyhyyden ehkäisemiseen ovat koulutus, työllisyyden edistäminen, osallistumismahdollisuuksien turvaaminen sekä asuinalueiden eriytymisen ehkäisy kaavoituksen ja kaupunkisuunnittelun keinoin.

Työkyvyttömyyseläkkeen saaminen ilmaisee pitkäaikaista tai pysyvää työkyvyttömyyttä. Yleisimmät sairausryhmät sen taustalla valtakunnallisesti ovat mielenterveyden häiriöt, tuki- ja liikuntaelinten sairaudet. Työkyvyttömyys ilmentää vain osin sairastavuutta, sillä eläkkeelle hakeutumiseen vaikuttavat myös henkilön taloudellinen tilanne ja työttömyys.

Avainsanoja:

Yhteisöllinen opiskeluhoito
Yhteisöllisyys asuinalueilla
Elintapaohjaus

Ikääntyneet

Päivittäisen elämänsä turvattomaksi kokeneiden osuus 75-vuotta täyttäneistä Pirkanmaalla	5,2%
65-vuotta täyttäneistä alkoholia liikaa käyttävien osuus Pirkanmaalla	31,5%
Itsensä yksinäiseksi tuntevien osuus 65-vuotta täyttäneistä Pirkanmaalla (koko maa)	Yhteensä 10,1% (9,9%) Miehet 7,9% (8,6%) Naiset 11,8% /10,9%
Päivittäin tupakoivien osuus % 65-vuotta täyttäneistä Pirkanmaalla (koko maa)	4,3% (6,2%)

Ikääntyneiden osalta tilastotieto saatavilla vain maakuntatasolla

Ikääntyneille suunnattu ehkäisevä päihdetyö

- Vahvistaa voimavaroja, suojaavia tekijöitä, voimavaroja, merkityksellisyyttä ja positiivista mielenterveyttä.
- Kohtaamisissa huomioidaan elämänhistoria, elämäntilanne, arjen mahdollisuudet ja haasteet
- Ikääntynyttä tuetaan toimijana, joka pyrkii itse ylläpitämään omaa terveyttään ja hyvinvointiaan. Ei siis odoteta muuttumista eikä esitetä vaatimuksia vaan luodaan mahdollisuuksia muutoksille. vapaa-ajan toimintamahdollisuudet ja harrastukset vahvistavat myös ikääntyneiden terveyttä ja hyvinvointia.
- Keskustelun aiheena riippuvuudet ja päihteet voivat olla haastavia, joten on tärkeää, että kohtaamisessa on avoin, hyväksyvä ja kannustava ilmapiiri.

Kypsyysanalyysi

- **Kypsyysanalyysi** on erityisesti kunnille tarkoitettu ehkäisevän päihdetyön suunnittelun ja arvioinnin työkalu. Kypsyysanalyysia on toteutettu jo hyvinvointialueen valmisteluvaiheessa osana PIRSOTE-hanketta. Pirkanmaan hyvinvointialue toteuttaa kypsyysanalyysin alueensa kuntiin kerran vuodessa
- Ehkäisevän päihdetyön tilaa arvioidaan kymmenellä ulottuvuudella:
 - 1) strateginen orientaatio
 - 2) osallisuus ehkäisevän päihdetyön strategian laadinnassa
 - 3) hyvinvointi
 - 4) yhteistyö ja kumppanuudet
 - 5) Ehkäisevän päihdetyön eriarvoisuuden tunnistaminen ja asemointi
 - 6) Riskien ja riskiryhmien tunnistaminen
 - 7) Tavoitteiden täsmällisyys ja mitattavuus
 - 8) Tiedolla johtaminen
 - 9) ehkäisevän päihdetyön resurssit
 - 10) EPT tavoitteiden seuranta, arviointi ja raportointi

Kypsyysanalyysi

Puolivuositainen EPT-tilanteen vertailu SASTAMALA

Ehkäisevän päihdetyön kyselyn yhteenveto

Kunnan nimi: Sastamala pvm 11/2020

	Alkava	Kehittyvä	Hyvä	Optimaalinen
1. Strateginen orientaatio		X		
2. Osallisuus ehkäisevän päihdetyön strategian laadinnassa	X			
3. Hyvinvointi		X		
4. Yhteistyö ja kumppanuudet		X		
5. Ehkäisevän päihdetyön eriarvoisuuden tunnistaminen ja asennointi		X		
6. Riskien ja riskiryhmien tunnistaminen		X		
7. Tavoitteiden täsmällisyys ja mitattavuus		X		
8. Tiedolla johtaminen	X			
9. Ehkäisevän päihdetyön resurssit	X			
10. Ehkäisevän päihdetyön tavoitteiden seuranta, arviointi ja raportointi	X			

Ehkäisevän päihdetyön kyselyn yhteenveto

Kunnan nimi: Sastamala pvm 6/2021

	Alkava	Kehittyvä	Hyvä	Optimaalinen
1. Strateginen orientaatio				
2. Osallisuus ehkäisevän päihdetyön strategian laadinnassa			✓	✓
3. Hyvinvointi				✓
4. Yhteistyö ja kumppanuudet			✓	
5. Ehkäisevän päihdetyön eriarvoisuuden tunnistaminen ja asennointi	✓			
6. Riskien ja riskiryhmien tunnistaminen	✓			
7. Tavoitteiden täsmällisyys ja mitattavuus			✓	
8. Tiedolla johtaminen		✓		
9. Ehkäisevän päihdetyön resurssit	✓			
10. Ehkäisevän päihdetyön tavoitteiden seuranta, arviointi ja raportointi		✓		

Raija Marja-Kivinen, EPT-tuutori

Ehkäisevän päihdetyön kyselyn yhteenveto

Kunnan nimi: Sastamala pvm 1/2022

	Alkava	Kehittyvä	Hyvä	Optimaalinen
1. Strateginen orientaatio				
2. Osallisuus ehkäisevän päihdetyön strategian laadinnassa	✓			
3. Hyvinvointi		✓		
4. Yhteistyö ja kumppanuudet		✓		
5. Ehkäisevän päihdetyön eriarvoisuuden tunnistaminen ja asennointi	✓			
6. Riskien ja riskiryhmien tunnistaminen	✓			
7. Tavoitteiden täsmällisyys ja mitattavuus			✓	
8. Tiedolla johtaminen		✓		
9. Ehkäisevän päihdetyön resurssit		✓		
10. Ehkäisevän päihdetyön tavoitteiden seuranta, arviointi ja raportointi	✓			

Raija Marja-Kivinen, EPT-tuutori

Ehkäisevän päihdetyön kyselyn yhteenveto

Kunnan nimi: Sastamala pvm 8/2022

	Alkava	Kehittyvä	Hyvä	Optimaalinen
1. Strateginen orientaatio		✓		
2. Osallisuus ehkäisevän päihdetyön strategian laadinnassa	✓			
3. Hyvinvointi		✓		
4. Yhteistyö ja kumppanuudet		✓		
5. Ehkäisevän päihdetyön eriarvoisuuden tunnistaminen ja asennointi		✓		
6. Riskien ja riskiryhmien tunnistaminen		✓		
7. Tavoitteiden täsmällisyys ja mitattavuus		✓		
8. Tiedolla johtaminen		✓		
9. Ehkäisevän päihdetyön resurssit		✓		
10. Ehkäisevän päihdetyön tavoitteiden seuranta, arviointi ja raportointi			✓	

Raija Marja-Kivinen, EPT-tuutori

Ehkäisevän päihdetyön kyselyn yhteenveto

Kunnan nimi: Sastamala pvm 2/2023

	Alkava	Kehittyvä	Hyvä	Optimaalinen
1. Strateginen orientaatio	✓			
2. Osallisuus ehkäisevän päihdetyön strategian laadinnassa		✓		
3. Hyvinvointi		✓		
4. Yhteistyö ja kumppanuudet		✓		
5. Ehkäisevän päihdetyön eriarvoisuuden tunnistaminen ja asennointi		✓		
6. Riskien ja riskiryhmien tunnistaminen		✓		
7. Tavoitteiden täsmällisyys ja mitattavuus	✓			
8. Tiedolla johtaminen		✓		
9. Ehkäisevän päihdetyön resurssit	✓			
10. Ehkäisevän päihdetyön tavoitteiden seuranta, arviointi ja raportointi		✓		

Raija Marja-Kivinen, EPT-tuutori

Ehkäisevän päihdetyön kyselyn yhteenveto

Kunnan nimi: Sastamala pvm 11/2023

	Alkava	Kehittyvä	Hyvä	Optimaalinen
1. Strateginen orientaatio	✓			
2. Osallisuus ehkäisevän päihdetyön strategian laadinnassa		✓		
3. Hyvinvointi		✓		
4. Yhteistyö ja kumppanuudet	✓			
5. Ehkäisevän päihdetyön eriarvoisuuden tunnistaminen ja asennointi		✓		
6. Riskien ja riskiryhmien tunnistaminen	✓			
7. Tavoitteiden täsmällisyys ja mitattavuus	✓			
8. Tiedolla johtaminen	✓			
9. Ehkäisevän päihdetyön resurssit		✓		
10. Ehkäisevän päihdetyön tavoitteiden seuranta, arviointi ja raportointi			✓	

Raija Marja-Kivinen, EPT-tuutori

Yhteenveto kypsyyssanalyysista Pirkanmaan kunnissa

Ehkäisevän päihdetyön kyselyn yhteenveto puolivoisittainen vertailu

Pirkanmaan kunnat n=21 (23) pvm 11/2020 ✓

Pirkanmaan kunnat n=22 (23) pvm 2/2023 0

✓	Alkava (1p)	Kehittyvä (2p)	Hyvä (3p)	Optimaalinen (4p)
1. Strateginen orientaatio (2.4; 2.5; 2.6; 2.8; 2.4)		0 ✓		
2. Osallisuus ehkäisevän päihdetyön strategian laadinnassa (2.0; 2.5; 2.7; 2.7; 2.9)		✓	0	
3. Hyvinvointi (2.8; 3.1; 3.3; 3.2; 2.9)			✓	0
4. Yhteistyö ja kumppanuudet (2.0; 2.6; 2.7; 2.8; 2.4)		✓	0	
5. Ehkäisevän päihdetyön eriarvoisuuden tunnistaminen ja aseointi (2.2; 2.3; 2.3; 2.4; 2.1)		0	✓	
6. Riskien ja riskiryhmien tunnistaminen (1.9; 2.5; 2.7; 2.7; 2.4)		✓	0	
7. Tavoitteiden täsmällisyys ja mitattavuus (1.7; 2.2; 2.2; 2.3; 2.1)	✓	0		
8. Tiedolla johtaminen (2.1; 2.2; 2.3; 2.4; 2.2)		✓	0	
9. Ehkäisevän päihdetyön resurssit (1.4; 1.9; 2.0; 2.0; 2.0)	✓	0		
10. Ehkäisevän päihdetyön tavoitteiden seuranta, arviointi ja raportointi (2.0; 2.3; 2.1; 2.4; 2.4)		✓	0	

Pisteytystapa: 10 kohdan matriisissa: alkava 1p, kehittyvä 2p, hyvä 3p, optimaalinen 4p



Sote-uudistus

Ehkäisevän päihdetyön kyselyn yhteenveto

Kunnan nimi: Sastamala pvm 11/2023

✓	Alkava	Kehittyvä	Hyvä	Optimaalinen
1. Strateginen orientaatio	✓			
2. Osallisuus ehkäisevän päihdetyön strategian laadinnassa		✓		
3. Hyvinvointi	✓			
4. Yhteistyö ja kumppanuudet		✓		
5. Ehkäisevän päihdetyön eriarvoisuuden tunnistaminen ja aseointi		✓		
6. Riskien ja riskiryhmien tunnistaminen	✓			
7. Tavoitteiden täsmällisyys ja mitattavuus	✓			
8. Tiedolla johtaminen	✓			
9. Ehkäisevän päihdetyön resurssit		✓		
10. Ehkäisevän päihdetyön tavoitteiden seuranta, arviointi ja raportointi			✓	

Rajja Marju-Kivinen, EPTT-hanke

Kypsyysanalyysin pohjalta nousevat kehittämiskohteet

	11/2023	Tavoitetila	Tarvittava muutos
Strateginen orientaatio	Alkava	Hyvä	Paranee vahvistettavan ehkäisevän päihdetyön suunnitelman myötä. Keskeiset haasteet on tunnistettu, laadittu tavoitteet ja toimenpiteet
Tavoitteiden täsmällisyys ja mitattavuus	Kehittyvä	Hyvä	Tavoitteet ovat täsmällisiä (kohderyhmä, muutos, aikataulu). Tavoitteet eivät ole kaikilta osin mitattavissa Tavoitteet ovat täsmällisiä (kohderyhmä, muutos, aikataulu) ja tarkasti kirjattuja. Kaikki tavoitteet ovat mitattavissa
Hyvinvointi	Alkava	Hyvä	Laajennetaan ehkäisevän päihdetyön tarkastelu myös fyysiseen hyvinvointiin
Yhteistyö ja kumppanuudet	Kehittyvä	Hyvä	Toteutamme kunnan ept-strategiaa tiiviissä yhteistyössä kaikkien sidosryhmien kanssa → mm. seurakuntien ja järjestöjen kanssa vuoropuhelua vielä lisättävä ja tunnistettava sidosryhmät tarkemmin
EPT:n eriarvoisuuden tunnistaminen ja aseointi	Kehittyvä	Hyvä	Ehkäisevän päihdetyön tavoitteita tullaan nostamaan myös osaksi 2025 päätöksentekoon menevää hyvinvointisuunnitelmaa. Osana hyvinvointisuunnittelua päivitetään myös tasa-arvo ja yhdenvertaisuussuunnitelma, joka tukee eriarvoisuuden tunnistamista
Riskien ja riskiryhmien tunnistaminen	Alkava	Hyvä	Olemme tunnistaneet keskeiset riskit ja riskiryhmät sekä laatineet niille tavoitteita ja toimenpiteitä osana ehkäisevää päihdetyön suunnitelmaa. Mm. yhteisöllisen opiskeluhoillon tavoitteena lukukaudelle 2024-2025 on "kohti nikotiinittomuutta".
Tavoitteiden täsmällisyys ja mitattavuus	Alkava	Hyvä	Riskit ja riskiryhmät on tunnistettu ja niille on laadittu realistisia tavoitteita
Tiedolla johtaminen	Alkava	Hyvä	Strategiset linjaukset pohjautuvat pääosin tutkimustietoon tai teoriaan käytännön vaikuttavuudesta. Osana ehkäisevän päihdetyön suunnitelmaa on kerätty kokemustietoa asukkailta. Toimenpiteiden vaikuttavuuden mittausta parannetaan, koska tavoitteille määritellään mitattavat mittarit.
EPT:n resurssit	Kehittyvä	Hyvä	Ehkäisevään päihdetyöhön on jo nyt osoitettu resurssia ja ehkäisevää päihdetyötä toteutetaan toimialoilla. Hyvinvointityö on organisoitu uudelleen vuonna 2024 ja myös hyvinvointityön monialaisissa työryhmissä käsitellään ehkäisevää päihdetyötä.
EPT:n tavoitteiden seuranta, arviointi ja raportointi	Hyvä	Hyvä	

Opiskeluhoito

Nuorten palveluiden
monialainen verkosto

Nuorisotyö

VUOROPUHELU

**Tilannekuva muodostuu avainlukujen lisäksi
yhteisestä vuoropuhelusta**

Vanhusneuvosto

Vammaisneuvosto

Verkostoiltapäivät

Sastamalalaisten kohtaamiset



Hengaa
kavereiden
kanssa



Ulkoilee



On
puhelimella



Ajeelee



Käy
salilla



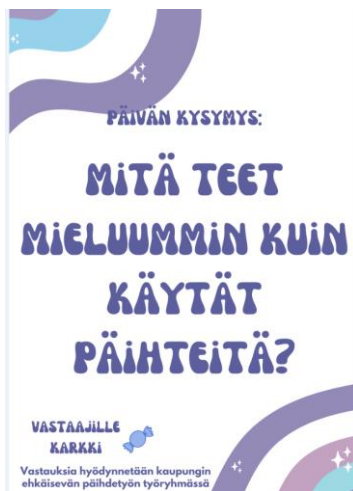
Nukkuu



Urheilee



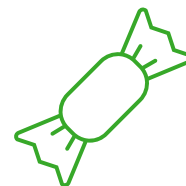
Opiskelee



Perheen
kanssa



Pelaa



Herkuttelee

*Vastaukset kerätty reilu 400 nuorelta osana ennaltaehkäisevää
päihdetyötä keväällä 2024*

Turvallinen kasvu- ja oppimisympäristö – rajoja, pelisääntöjä ja niihin sitoutumista

- 6. luokkalaisilta kysyttiin mikä estää sen, ettei nuori ala yläkoulussa käyttää päihteitä
- Eniten vastauksia:
 - Myynnin valvonta ja rajoittaminen, aikuiset eivät ostaisi päihteitä alaikäisille
 - Aikuisten ja vanhempien tuki (rangaistus ja valvonta, tietää missä nuori liikkuu, puuttuminen, hyvä perhe, vanhemmat eivät käytä päihteitä, asioiden vakavasti ottaminen)
 - Koulu (enemmän puuttumista)
 - Riittävä tieto vaaroista ja haitoista, ymmärrys ettei päihteet tee hyvää
 - Omien valintojen vahvistaminen (ei osta, ei hanki, kieltäytyy)

Meillä on rohkeus ja taito ottaa puheeksi
Nuoret itse kaipaavat puhetta asioista
niiden oikeilla nimillä

Vanhemmuuden tuki ja huoltajien kanssa tehtävä yhteistyö

- On yksi osa myös yhteisöllisen
opiskeluhuollon ennaltaehkäisevää
päihdetyötä

Tietoa vuoropuhelusta

- Työikäisten osalta käytiin vuoropuhelua yhdessä Pirkanmaan hyvinvointialueen mielenterveys- ja päihdepalvelujen kanssa sekä Sastamalan kaupungin työllisyyspalveluiden kanssa.
- Millaisia ilmiöitä ja asioita on tunnistettu työikäisten ehkäisevän päihdetyön osalta?

Tarve kohtaamisille

- Parempi tiedottaminen aikuisille suunnatuista kohtaamispaikoista ja järjestötoiminnasta esimerkiksi erilaisten tapahtumien yhteydessä
- Hyvinvointia edistäviä tapahtumia, esimerkiksi työnhakijoille hyvinvoinnin ja terveyden edistämisen teemainfoja

Elämäntilanteen muutokset voivat lisätä päihteiden käyttöä

- Ero
- Työttömyys

Työelämä

- Tarvitaan joustavia tapoja tehdä töitä, jotta esimerkiksi päihdehoidon ohella voi käydä töissä
- Pienikin tekeminen päivässä sitouttaa toimintaan ja yhteisöön
- Osaamisen vahvistamista, henkilöstön koulutusta

Järjestöt

- Merkittävä rooli yhteisöllisyydessä ja sosiaalisissa kontakteissa.
- Miten saada riittävä tieto toiminnasta yksilötasolle?

Tietoa vuoropuhelusta, ikääntyneet

- Päihde- ja riippuvuusongelmista on vaikea puhua ja siksi avun hakemisen kynnyks on korkea
- Kokemus, että päihde- ja mielenterveyspalveluiden saatavuus heikkenee iän myötä
- Päihteiden käytön taustalla yksinäisyyttä, mutta toisaalta taas on myös yhteisöjä joihin kuuluu päihteiden käyttö
- Ikääntymiseen kuuluvat myös erilaiset elämänvaiheet. Jo ikääntymisen määritelmä vaikuttaa, "on eri olla 65 kuin 85". Ikääntyneenkin elämä voi olla melkoisessa umpisolmussa.
- Eläkkeelle siirtyminen on iso muutos, jos on ollut mukana työelämässä. Viime vuosina lisääntynyt etätö on voinut tehdä sen, että kodin ulkopuolella käynti on vähentynyt jo työelämässä, toisaalta työelämän kuormittavuus voi vaatia palautumista eläkevuosien alussa.
- Lääkkeiden väärinkäytön taustalla tunnistettiin erilaiset säryt, joihin ei voimassaolevalla lääkityksellä riittävää apua, muistamattomuus ja lääkäriin pääsyn ongelmat
- Maaseutumaisessa kaupungissa ajokortti on monelle harrastamisen, asioinnin ja sosiaalisen verkoston elinehto

Elämäntilanteen muutokset

- Eläkkeelle siirtyminen
- Leskeytyminen
- Sairastuminen

Syrjäytyminen palveluista:

- Häpeän vuoksi ei haeta apua
- Kokemus, että palveluiden saatavuudessa ollaan eri arvoisessa asemassa verrattuna työikäisiin

Sosiaalinen eristäytyneisyys

- Talvella liukas keli
- Ei ajokorttia
- Ei kutsumusta järjestötoimintaan

Tarve: kohtaamisille ja yhteisöllisyydelle

- Mielekkäitä harrastuksia
- Yhteisöllisyyden huomiointi asuinyhteisöissä

SASTAMALAN KAUPUNGIN EHKÄISEVÄ PÄIHDETYÖ

Ehkäisevää päihdetyötä Sastamalan kaupungin palveluissa

Varhaiskasvatus

ehkäisevässä päihdetyössä korostuu eritoten vanhempien huolta herättävän päihteiden käytön puheeksiotto ja tarvittaessa lapsen tuen piiriin ohjaus.

Perusopetus ja lukio ovat

merkittäviä ehkäisevän päihdetyön toimijoita, koska niissä kohdataan jokainen lapsi ja nuori kehityksen kannalta merkittävässä vaiheessa.

Ehkäisevä päihdetyö on tavoitteiltaan ja sisällöltään osa niissä tehtävää hyvinvointia, tervettä kehitystä ja turvallista kasvua tukevaa työtä.

Nuorisotyö

Kohtaa nuoria monenlaisissa toiminnoissa ja edistää nuorten terveitä elämäntapoja, päihteetöntä vapaa-aikaa ja osallisuutta.

Päihdekysymyksistä keskustelu nuorten kanssa ja nuorten päihdekokeiluihin puuttuminen ovat osa arkea nuorisotiloissa, verkossa, kouluilla ja tapahtumissa.

Lasten ja nuorten tervettä kasvua voidaan tukea vahvistamalla suojaavia tekijöitä, kuten turvataitoja, vuorovaikutus- ja tunnetaitoja, eettistä pohdintaa, itsetuntemusta ja itsenäistä ajattelua. Tämä auttaa ehkäisemään päihteiden, tupakka- ja nikotiinituotteiden käyttöä sekä rahapelaamista. Nuorisotyössä pyritään dialogisesti tukemaan nuorten hyvinvointia, kasvua ja kehitystä vahvistamalla suojaavia tekijöitä ja vähentämällä riskitekijöitä.

Ehkäisevää päihdetyötä kaupungin tuottamissa palveluissa

Elämänlaatupalvelut

(kirjasto, liikunta, opisto, kulttuuri) tarjoavat mielekästä tekemistä kaikille kuntalaisille elämäntilanteeseen katsomatta. Palvelut ovat taloudellisesti saavutettavia. Toiminnalla tavoitetaan eri-ikäisiä asukkaita.

Työllisyyspalvelut tiedottavat ehkäisevästä päihdetyöstä paikallistasolla.

Kohtaavat asiakkaan kokonaisvaltaisesti ja päihteettömyyteen kannustaen. Asiakaskohtaamisissa tunnistetaan ja otetaan puheeksi asiakkaan päihteiden käytön ja rahapelaamisen riskit ja ohjataan elämänhallintaa ja hyvinvointia tukevaan toimintaan sekä palveluihin. Ohjaus kirjataan asiakkaan suunnitelmaan.

Etsivä nuorisotyö tukee nuoria aikuisia 29-ikävuoteen saakka.

Se tavoittaa tuen tarpeessa olevia nuoria ja auttaa sellaisten palvelujen ja muun tuen piiriin, joilla edistetään nuoren kasvua, itsenäistymistä, osallisuutta yhteiskuntaan ja muuta elämänhallintaa sekä pääsyä koulutukseen ja työmarkkinoille. Asiakkaan alkukartoituksessa keskustellaan päihteettömyydestä. Uskalletaan kysyä ja puhua päihteistä nuorten kanssa. Ohjaus palveluihin asiakkaan tarpeen mukaan.

Ehkäisevää päihdetyötä kaupungin tuottamissa palveluissa

Kaavoitus, maankäyttö ja yhdyskuntatekniikka

- Otetaan huomioon alueiden suunnittelussa ehkäisevä päihdetyö siten, että suunnitellaan alueita, jotka tukevat yhteisöllisyyttä.
- Osallistutaan ja toteutetaan monialaista yhteistyötä (mm. liikenneturvallisuusryhmä, edustaja ehkäisevän päihdetyön työryhmässä)
- Tunnistetaan oma rooli ehkäisevän päihdetyön viestinnässä ja lisätään henkilökunnan tietoisuutta.

Ehkäisevä päihdetyö työpaikoilla – Sastamalan kaupunki työnantajana

- Sastamalan kaupunki toimii työnantajana noin 800:lle työntekijälle
- Päihdeohjelman laatiminen on osa työpaikkojen työsuojelua ja työhyvinvoinnin kehittämistä, jonka avulla päihdeongelmia ja -haittoja ennaltaehkäistään ja joilla niihin puututaan. (Työterveyshuoltolaki 1383/2001).
- Sastamalan kaupungin päihdeohjelman tarkoituksena on tarjota **turvallinen ja asianmukainen ympäristö** Sastamalan kaupungin toiminnoissa ja taata työnantajalle henkilöstöineen päihteetön ja turvallinen työyhteisö
- Sastamalan kaupungilla on oma päihdeohjelmansa. Kaupungilla on nollatoleranssi työntekijöiden ja viranhaltijoiden päihteidenkäytön suhteen ja päihde-epäillyissä käynnistetään poikkeuksetta hoitoonohjaus.
- Sastamalan kaupunki on myös Savuton työpaikka
- Sastamalan kaupunki on saanut myös Hyvän Mielen työpaikka- merkin vuonna 2023



Ehkäisevä päihdetyö järjestöyhteistyössä

- Turvalliseen yhteisöön kuulumisen ja osallisuuden kokemus on tärkeää kaikille ihmisille, mikä korostaa yhteisöllisyyden merkitystä päihdehaitoilta suojaavana tekijänä. Järjestöyhteistyö tukee osaltaan ehkäisevää päihdetyötä.
- Usein päihteettömät kohtaamispaikat on huomioitu nuorille tarjotuissa vapaa-ajan viettopaikoissa, mutta on tärkeää, että myös aikuisille on tarjolla päihteetöntä vapaa-ajantoimintaa ja kohtaamispaikkoja, esimerkiksi järjestöjen järjestämänä.
- Yhteistyössä järjestöjen kanssa voidaan esimerkiksi koordinoita päihdefoorumeita, tehdä päihdetilannekyselyitä ja lisätä asukkaiden ja yhdistysten osallisuus- ja vaikuttamismahdollisuuksia.

TOIMENPITEET

Meillä on rohkeus ja
osaaminen ottaa puheeksi

Tuemme elämänvaiheissa ja
elämäntilanteiden muutoksissa

Vahvistamme ehkäisevän
päihdetyön rakenteita

Tavoitamme kuntalaiset selkeällä
viestinnällä

Tuemme elämänvaiheissa ja elämänmuutosvaiheissa

Lapset

Yhteisöllinen opiskeluhoolto
Toimintamalli kouluopissaoloihin
Kiusaamisen ehkäisyn toimintamalli
Vanhemmuuden tuki
Systemaattiset osallistamisen käytännöt
Yhteiset pelisäännöt päihteisiin esim.
nuorisotiloilla

Nuoret

Ehkäisevä ja vaikuttava päihdetyön malli "Roti",
joka on moniammatillista yhteistyötä
Omin jaloin ja valomerkki – keskustelut
Päihdekasvatus ala- ja yläkouluilla
Nuorisotyö on siellä missä nuoretkin –
jalkautumiset esimerkiksi koulujen
päätöspäivinä yhdessä SPR:n kanssa

Tuemme elämänvaiheissa ja elämän muutosvaiheissa, aikuisuus ja ikääntyminen

- Osallistumme yhteistyökumppaneiden kanssa kohtaamispaikkatoimintaan.
- Mahdollistamme järjestöjen toimintaa mm. avustamalla järjestöjä taloudellisesti.
- Järjestämme terveellisiä elintapoja edistäviä tapahtumia.
- Edistämme järjestöyhteistyössä keskustelua ehkäisevästä päihdetyöstä.

Vahvistamme ehkäisevän päihdetyön rakenteita

- Teemme alueellista yhteistyötä, otamme käyttöön PAKKA-toimintamallin.
- Hyödynnämme tietoa ehkäisevän päihdetyön tukena.
- Laadimme paikallisen ehkäisevän työn toimintamallin ja toteutamme ept-strategiaa tiiviissä yhteistyössä sidosryhmien kanssa.
- Tarjoamme henkilöstölle koulutusta
 - Paikallista tietoa Sastamalan ilmiöistä
 - Kansallisen tason tietoa.

Tavoitamme kuntalaiset selkeällä viestinnällä

- Viestimme kuntalaisille alkoholin, tupakkatuotteiden, huumausaineiden ja rahapelaamisen haitoista ja riskeistä huomioiden erityisesti ehkäisevän päihdetyön näkökulma.
- Lisäämme kuntalaisten tietoisuutta siitä, mitä vaihtoehtoja tekemistä Sastamalasta löytyy päihteiden käytölle, muun muassa infonäytöt, sosiaalinen media ja nettisivut.
- Edistämme digi- ja medialukutaitoja kaikissa ikäryhmissä.

YHTEENVETO

Ehkäisevän päihdetyön suunnitelma

Teemme ehkäisevää päihdetyötä yhdessä sastamalalaisten, Sastamalan kaupungin eri hallinnonalojen, järjestön, seurakuntien ja yritysten kanssa.

Mahdollistamme kaikille sastamalalaisille vapaa-ajan ja harrastusmahdollisuuksia.

Kiinnitämme huomion asuinympäristöjen viihtyisyyteen ja turvallisuuteen.

Olemme tunnistaneet riskiryhmiksi, joiden terveellisten elämäntapojen edistämiseen kiinnitämme erityistä huomiota, yläkouluikäiset nuoret, työelämän ulkopuolella olevat aikuiset ja yksinäiset ikääntyneet.

Mahdollistamme kohtaamisia eri palveluissa. Lisäksi järjestämme tapahtumia, joissa myös ehkäisevä päihdetyö on huomioitu. Panostamme viestintään. Koulutamme työntekijöitä. Pakka-toimintamalli on saatu käyttöön Pirkanmaan hyvinvointialueen yhdyspintatyönä.

Olemme tietoisempia siitä mitä ehkäisevä päihdetyö tarkoittaa Sastamalassa ja miten siitä voi rohkeasti puhua niin yksittäisen ihmisen kuin yhteisönkin tasolla. Sastamalalaiset osallistuvat ehkäisevän päihdetyön kehittämiseen. Järjestöyhteistyö on lisääntynyt ja hyödynnämme toistemme asiantuntijuutta. Pakka-toimintamalli on lisännyt alueellista yhteistyötä. Taloudelliset vaikutukset näkyvät siten, että harvempi sastamalalainen jää työelämän ulkopuolelle.

Tavoitteet, toimenpiteet, mittarit

TAVOITE	TOIMENPITEET	MITTARIT	MITTARITAVOITE
Tuemme elämänvaiheiden -ja tilanteiden muutoksissa	<ol style="list-style-type: none"> Tuemme turvallista lapsuutta tukemalla vanhemmuutta ja lapsen ja nuoren mahdollisuuksia tehdä omia valintoja Vahvistamme yhteisöllisyyttä, huomioimme ehkäisevän päihdetyön osana järjestöyhteistyötä ja vaikuttamistoimielimiä (vanhusneuvosto, vammaisneuvosto, nuorisovaltuusto) Järjestämme päihteettömiä matalan kynnyksen tapahtumia kaiken ikäisille ja olemme mukana kohtaamispaikoissa 	<ol style="list-style-type: none"> 1a. Koulutuksen ulkopuolelle jääneet 17–24-vuotiaat, % osuus vastaavan ikäisestä väestöstä 1b. "Raittius" kouluterveyskyselyssä % 8.-9.lk:n oppilaista Ehkäisevästä päihdetyöstä järjestetyt tilaisuudet osana järjestöyhteistyötä ja vaikuttamistoimielintyötä Kuvaus kohtaamispaikkatyöstä ja päihteettömistä tapahtumista 	<ol style="list-style-type: none"> 1a. Koulutuksen ulkopuolelle jääneiden 17-24-vuotiaiden määrä ei kasva vuoden 2023 tasosta (8,0%) 1b. "Raittius % 8.-9.lk:n oppilaista ei laske vuoden 2023 tasosta (56,0%) Vähintään yksi järjestöille suunnattu tilaisuus ehkäisevän päihdetyön teemalla/vuosi, vähintään yksi päihteettömyyteen liittyvä teema vaikuttamistoimielimissä/vuosi Vuosittaiseen hyvinvointikertomukseen kuvataan miten kaupunki on osaltaan osallistunut kohtaamispaikkojen toimintaan ja millaisia päihteettömiä matalan kynnyksen tapahtumia on järjestetty.
Vahvistamme ehkäisevän päihdetyön rakenteita (toimintamalli)	<ol style="list-style-type: none"> Teemme alueellista yhteistyötä, otamme käyttöön PAKKA-toimintamallin Hyödynnämme tietoa ehkäisevän päihdetyön tukena Teemme ehkäisevän päihdetyön toimintamallin ja toteutamme ept-strategiaa tiiviissä yhteistyössä sidosryhmien kanssa Kuvaamme toimintamallin päihteistä keskustelemiseen 	<ol style="list-style-type: none"> Liitytty: kyllä/ei Kypsyysanalyysi Kypsyysanalyysi Toimintamalli valmis: kyllä/ei 	<ol style="list-style-type: none"> "Kyllä" Kypsyysanalyysissa tiedolla johtaminen on tasolla "hyvä" Kypsyysanalyysissa yhteistyö ja kumppanuudet on tasolla "hyvä" "Kyllä"
Tavoitamme kuntalaiset selkeällä viestinnällä (toimintamalli)	<ol style="list-style-type: none"> Viestimme kuntalaisille alkoholin, tupakkatuotteiden, huumausaineiden ja rahapelaamisen haitoista ja riskeistä huomioiden erityisesti ehkäisevän päihdetyön näkökulma Lisäämme kuntalaisten tietoisuutta siitä, mitä vaihtoehtoja tekemistä Sastamalasta löytyy päihteiden käytölle, muun muassa infonäytöt, sosiaalinen media ja nettisivut Edistämme digi- ja medialukutaitoja kaikissa ikäryhmissä 	<ol style="list-style-type: none"> Ehkäisevä päihdetyö osana hyvinvointityön viestinnän vuosikelloa, seurataan vuosikelloon kirjattujen toimenpiteiden toteutumista Kuvaus miten kuntalaisten tietoisuutta on pyritty lisäämään Kuvaus digi- ja medialukutaitojen edistämiseksi tehdyistä toimenpiteistä 	<ol style="list-style-type: none"> Vuosikelloon kirjatut toimenpiteet ovat toteutuneet Kuvataan vuosittaisessa hyvinvointikertomuksessa miten kuntalaisten tietoisuutta on edistetty Kuvataan vuosittaisessa hyvinvointikertomuksessa millaisia toimenpiteitä on tehty digi- ja mediataitojen edistämiseksi

Seuranta

- Ehkäisevän päihdetyön suunnitelman toteutumista raportoidaan vuosittain ehkäisevän päihdetyön toimielimelle ja sovituilta osin osana hyvinvointikertomusta.

Lähteet ja lisätietoa

- STM, 2015: ehkäisevän päihdetyön toimintaohjelma
[Ehkäisevän päihdetyön TOIMINTAOHJELMA \(e-julkaisu.fi\)](#)
- Ehyt ry, 2022: Mitä on ehkäisevä päihdetyö? Opas kunta- ja aluevaltuutetuille
[Mitä on ehkäisevä päihdetyö? – Opas kunta- ja aluevaltuutetuille - EHYT ry](#)
- Markkula, J; Heimala, ; Maksimainen, K; Kejonen, ; Ylitalo, s; Taulu, A; Saarimäki, M; Fors, R, 2020 Kunnan hyvinvointi ja elinvoima tarvitsee lakisääteistä ehkäisevää päihdetyötä
[Kunnan hyvinvointi ja elinvoima tarvitsee lakisääteistä ehkäisevää päihdetyötä](#)
- THL, 2015: YHTEINEN OTE alkoholi-, huume- ja rahapelihaittojen sekä tupakoinnin vähentämiseen
[Kuntajohto WEB 2painos2016.pdf](#)
- THL, 2015: Ehkäisevä päihdetyö Suomessa 2025 –ennakointitutkimus
<https://urn.fi/URN:ISBN:978-952-302-444-1>