

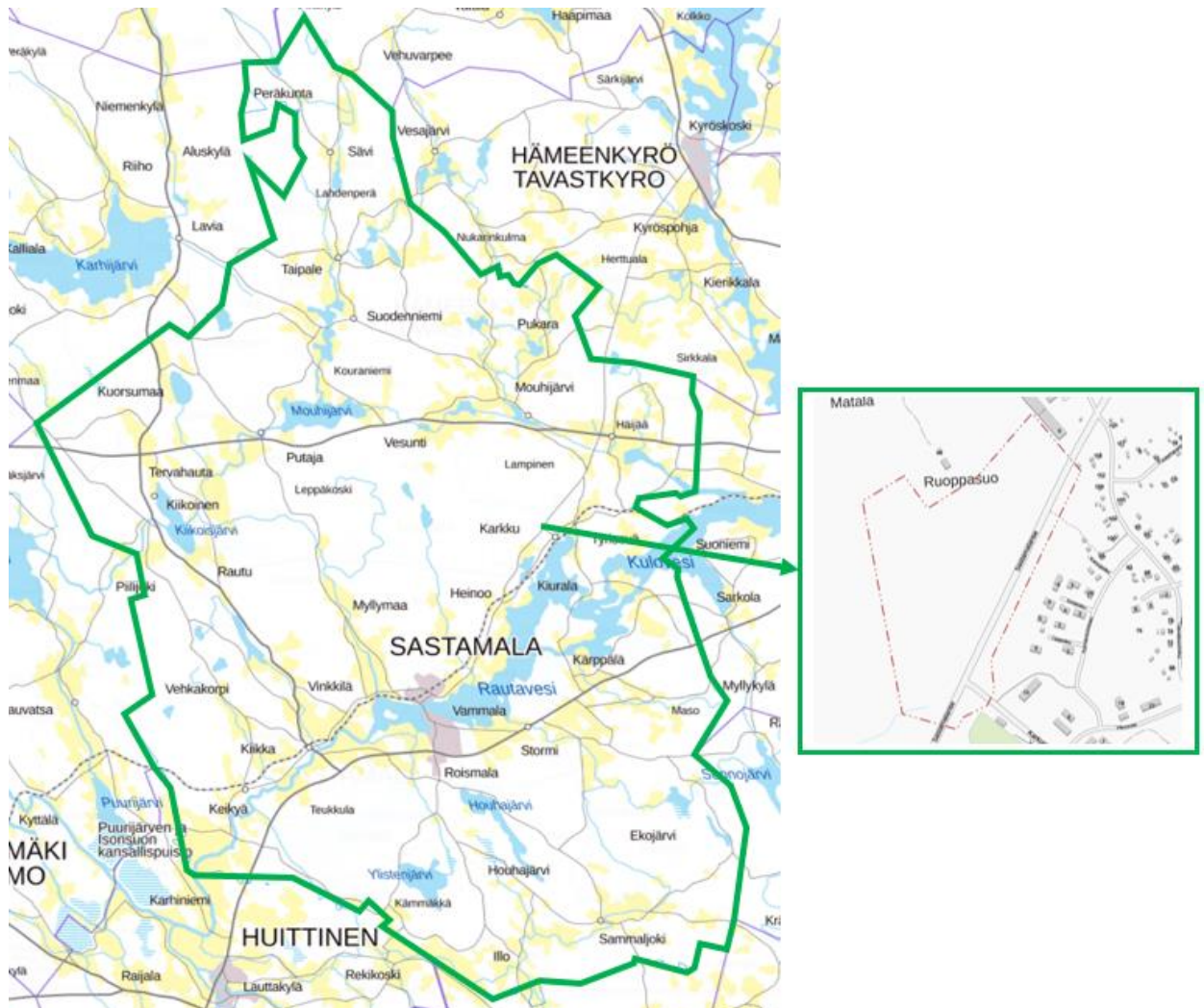


## Sastamalan kaupunki

### Osallistumis- ja arviointisuunnitelma

#### A\_044 Karkun teollisuusalueen asemakaava ja asemakaavan muutos

27.2.2014, päivitetty 5.12.2024



Kuva 1: Suunnittelualan sijainti

## Sisällysluettelo

### Sisällys

1. Osallistumis- ja arviointisuunnitelma.....	1
2. Suunnittelun lähtökohdat ja tavoitteet.....	2
2.1. Vireilletulo .....	2
2.2. Suunnittelualue .....	2
2.3. Vaikutusalue .....	4
2.4. Nykytilanne ja voimassa olevat kaavat.....	4
Maakuntakaava .....	4
Yleiskaava .....	7
Sastamalan kaupunkirakennesuunnitelma .....	7
Asemakaava.....	9
2.5. Selvitykset.....	10
2.6. Maanomistus.....	11
2.7. Tavoitteet .....	11
3. Osallistuminen ja vuorovaikutus .....	12
3.1. Osalliset .....	12
3.2. Tiedottaminen .....	13
3.3. Viranomaisyhteistyö .....	13
4. Kaavan vaikutusten arviointi .....	13
5. Kaavoituksen kulku, osallistuminen, aikataulu ja päätöksenteko.....	14
6. Yhteystiedot.....	15

## 1. Osallistumis- ja arviointisuunnitelma

Osallistumis- ja arviointisuunnitelma (OAS) sisältää suunnitelman kaavoitusprosessissa noudatettavista osallistumis- ja vuorovaikutusmenettelyistä sekä kaavan vaikutusten arvioimisesta.

OAS:n tarkoituksena on antaa selkeä käsitys kaavan tarkoituksesta ja tavoitteista ja selvittää miten ja milloin osalliset voivat vaikuttaa kaavoitusprosessiin, ja mistä he saavat tietoa kaavoituksesta.

Osallistumis- ja arviointisuunnitelmaa (OAS) päivitetään tarpeen mukaan koko suunnittelutyön ajan ja on nähtävillä kaupungin www-sivuilla ([sastamala.fi](http://sastamala.fi)) sekä maankäytön ilmoitustaululla Sastamalan kaupungintalolla Tampereentie 5, 2.kerros.

## 2. Suunnittelun lähtökohdat ja tavoitteet

### 2.1. Vireilletulo

Karkun teollisuusalueen asemakaava ja asemakaavan muutos on sisällytetty Sastamalan kaupungin kaavoitusohjelman 2014–2015 käynnistettäviin asemakaavahankkeisiin ja sisältyy edelleen kaavoitusohjelmaan 2024–2025 vireillä olevana kaavana. Kaava on kuulutettu vireille vuonna 2014.

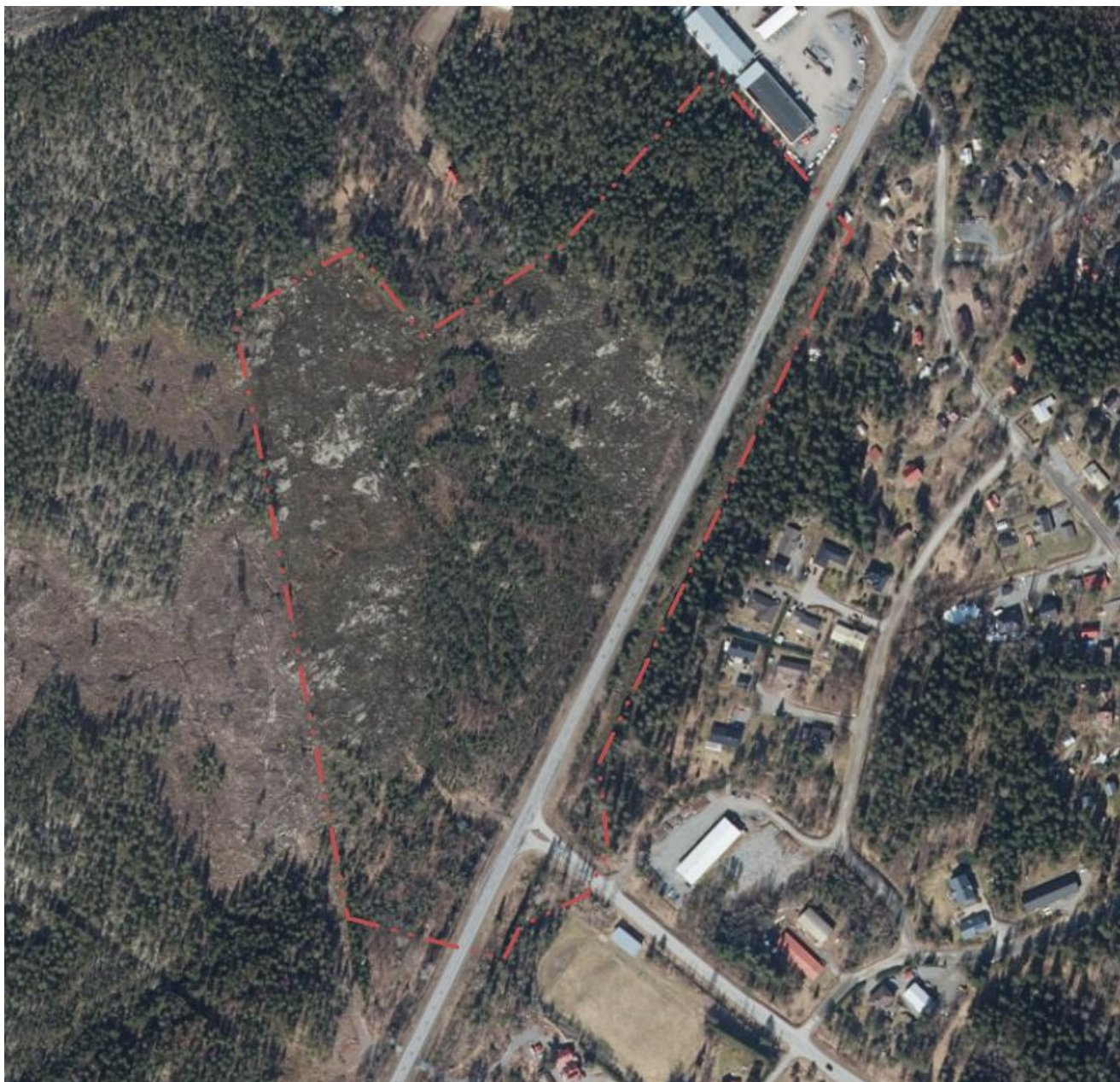
Luonnos on ollut nähtävillä 2.12.-23.12.2015. Luonnoksen jälkeen alueelle tehtiin lisäselvityksiä ja kaavoitus on ollut toistaiseksi keskeytettynä alueen toteutuksen kustannusarviointien perusteella. Alueelta on tehty alustava laajennettu kaavaluonnos vuonna 2021. Osallistumis- ja arviointisuunnitelmaa on päivitetty uutta suunnittelutilannetta vastaavaksi. Selvityksien ja luonnoksesta saatujen lausuntojen perusteella aluerajausta on muutettu tarkoituksenmukaisemmaksi. Koska luonnokseen on tehty muutoksia ja aikaa edellisestä luonnoksesta on useampia vuosia, on päätetty laatia toinen luonnos.

Asemakaavan tarkoituksena on tarjota uusia teollisuustontteja hyvien maantie- ja rautatieyhteyksien varrelta Karkun alueella ja kasvattaa Sastamalan kaupungin teollisuustonttivarantoa.

### 2.2. Suunnittelualue

Suunnittelualue sijaitsee Sastamalantien luoteispuolella Karkuntien liittymän kohdalla, Karkun keskustaajaman läheisyydessä. Suurin osa suunnittelualueesta on asemakaavoittamatonta aluetta, mutta Sastamalantien puoleinen reuna on asemakaavoitetulla alueella ja on merkitty yleisen tien alueeksi.

Kaava-alueen kokonaispinta-ala on 14,4 ha.



Kuva 2: Ortoilmakuva suunnittelualueesta sekä lähiympäristöstä





Kuva 3: Viistoilmakuva suunnittelualan ja lähiympäristön luonnonoloista ja maisemasta

## 2.3. Vaikutusalue

Kaavan vaikutukset ovat itse suunnittelualuetta laajemmat, kuten esim. yhdyskuntarakenteeseen.

Asemakaavan ratkaisujen vaikutukset pyritään selvittämään ja tunnistamaan koko siltä alueelta, jolla kaavalla voidaan katsoa olevan vaikutuksia.

## 2.4. Nykytilanne ja voimassa olevat kaavat

### Maakuntakaava

Suunnittelualueella on voimassa Pirkanmaan maakuntakaava 2040.

Maakuntahallitus määräsi kokouksessaan 29.5.2017 maakuntakaavan 2040 tulemaan voimaan maankäyttö- ja rakennuslain 201 § mukaisesti ennen kuin se on saanut lainvoiman. Voimaantulosta on kuulutettu 8.6.2017. Pirkanmaan maakuntavaltuusto hyväksyi Pirkanmaan maakuntakaavan 2040 kokouksessaan 27.3. Hyväksymispäätöksestä on tullut Hämeenlinnan hallinto-oikeuteen kaikkiaan 12 valitusta. Yksikään valituksista ei koskenut Sastamalaa. Korkeimman hallinto-oikeuden päätöksen mukaisesti maakuntavaltuuston

hyväksymään maakuntakaavaan ei tehdä muutoksia. Hallinto-oikeuden aiemmat päätökset muutoksista on kumottu.

Voimaan tullessaan Pirkanmaan maakuntakaava 2040 on kumonnut Pirkanmaan 1. maakuntakaavan, turvetuotantoa koskevan Pirkanmaan 1. vaihemaakuntakaavan, liikennettä ja logistiikkaa koskevan Pirkanmaan 2. vaihemaakuntakaavan sekä lisäksi entisen Kiikoisten kunnan alueen osalta Satakunnan maakuntakaavan.

Maakuntakaavassa alueelle ja sen läheisyyteen on osoitettu seuraavia aluevarauksia:

### **Taajamatoimintojen alue.**

Merkinnällä osoitetaan asumisen, kaupan ja muiden palvelujen, työpaikkojen sekä muiden taajamatoimintojen rakentamisalueet. Merkintä sisältää niihin liittyvät pääväyliä pienemmät liikennealueet, yhdyskuntateknisen huollon alueet, paikallisesti merkittävät ympäristöhäiriöitä aiheutumattomat teollisuusalueet sekä paikallisesti merkittävät virkistys- ja suojelun alueet ja ulkoilureitit.

#### *Suunnittelumääräys:*

Aluetta tulee suunnitella asumisen, palvelujen ja työpaikkojen sekoittuneena alueena.

Erytystä huomiota tulee kiinnittää yhdyskuntarakenteen eheyttämiseen.

Yksityiskohtaisemmassa suunnittelussa on edistettävä julkisten ja kaupallisten palveluiden saavutettavuutta joukkoliikenteen, kävelyn ja pyöräilyn avulla.

Uusi rakentaminen ja muu maankäyttö on sovitettava ympäristöönsä tavalla, joka vahvistaa alueen omaleimaisuutta. Alueen suunnittelussa on kiinnitettävä erityistä huomiota kulttuuriympäristön, maiseman ja luontoarvojen säilymiseen. Alueen kytkeytyvyys seudullisille virkistysalueille ja ulkoilureiteille tulee ottaa huomioon.

### **Maaseutualue.**

Merkinnällä osoitetaan alueet, jotka on ensisijaisesti tarkoitettu maa- ja metsätalouden ja niitä tukevien elinkeinojen käyttöön.

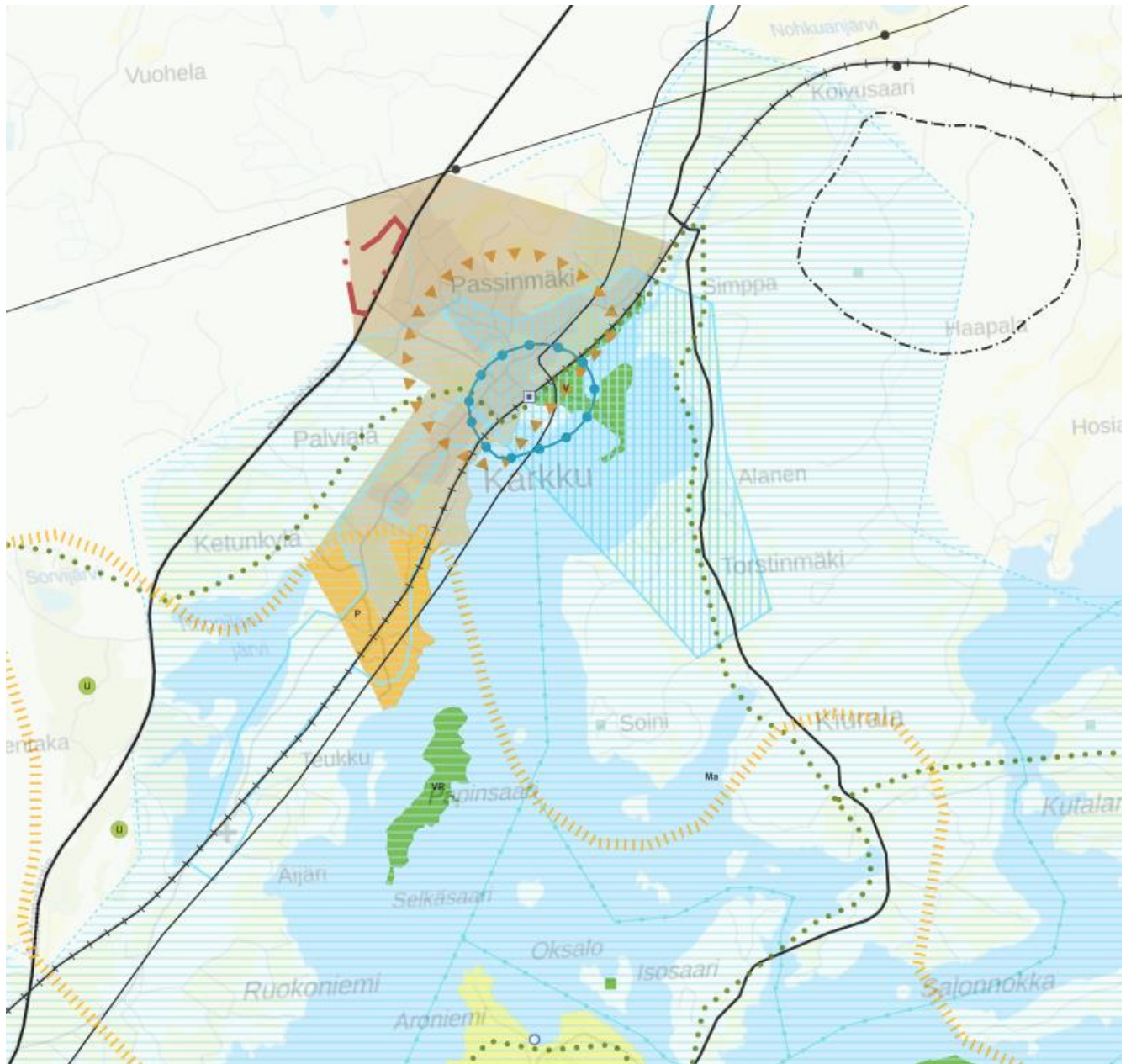
#### *Suunnittelumääräys:*

Yksityiskohtaisemmassa suunnittelussa voidaan alueelle osoittaa vaikutuksiltaan paikallisesti merkittävää maankäyttöä.



### Tärkeä seutu- tai yhdystie

Merkinnällä osoitetaan maakunnallisesti merkittävät seututiet ja yhdystiet sekä niihin kuuluvat katuosuudet ja yhdystieluonteiset kadut. Tärkeät seutu- ja yhdystiet yhdistävät maakuntakaavan taajamatoimintojen alueita ja kyläkeskuksia kuntakeskuksiin tai ovat verkostollisesti merkittäviä korkeampiluokkaisia väyliä täydentäviä yhteyksiä.

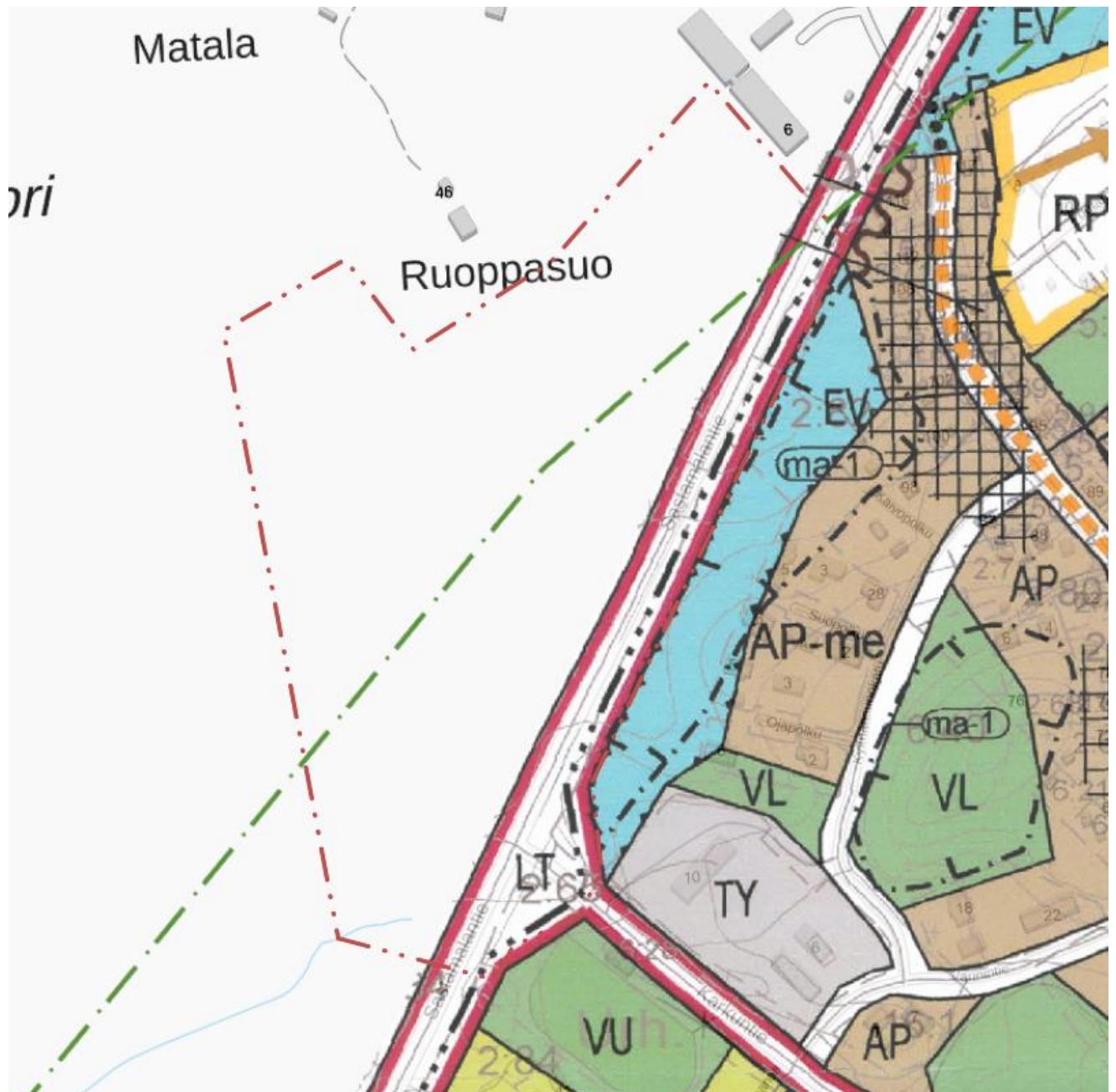


Kuva 4: Ote maakuntakaavasta. Suunnittelualue kuvattuna likimääräisesti punaisella rajauksella kuvan luoteisosassa Karkun keskustaajaman läheisyydessä.

## Yleiskaava

Vammalan kaupunginvaltuusto on hyväksynyt Karkun taajaman oikeusvaikutteisen osayleiskaavan 26.3.2003.

Suunnittelualue sijoittuu yleiskaavassa yleisen tien alueelle.



Kuva 5: Ote osayleiskaavasta, suunnittelualue rajattuna punaisella pistekatkoviivalla



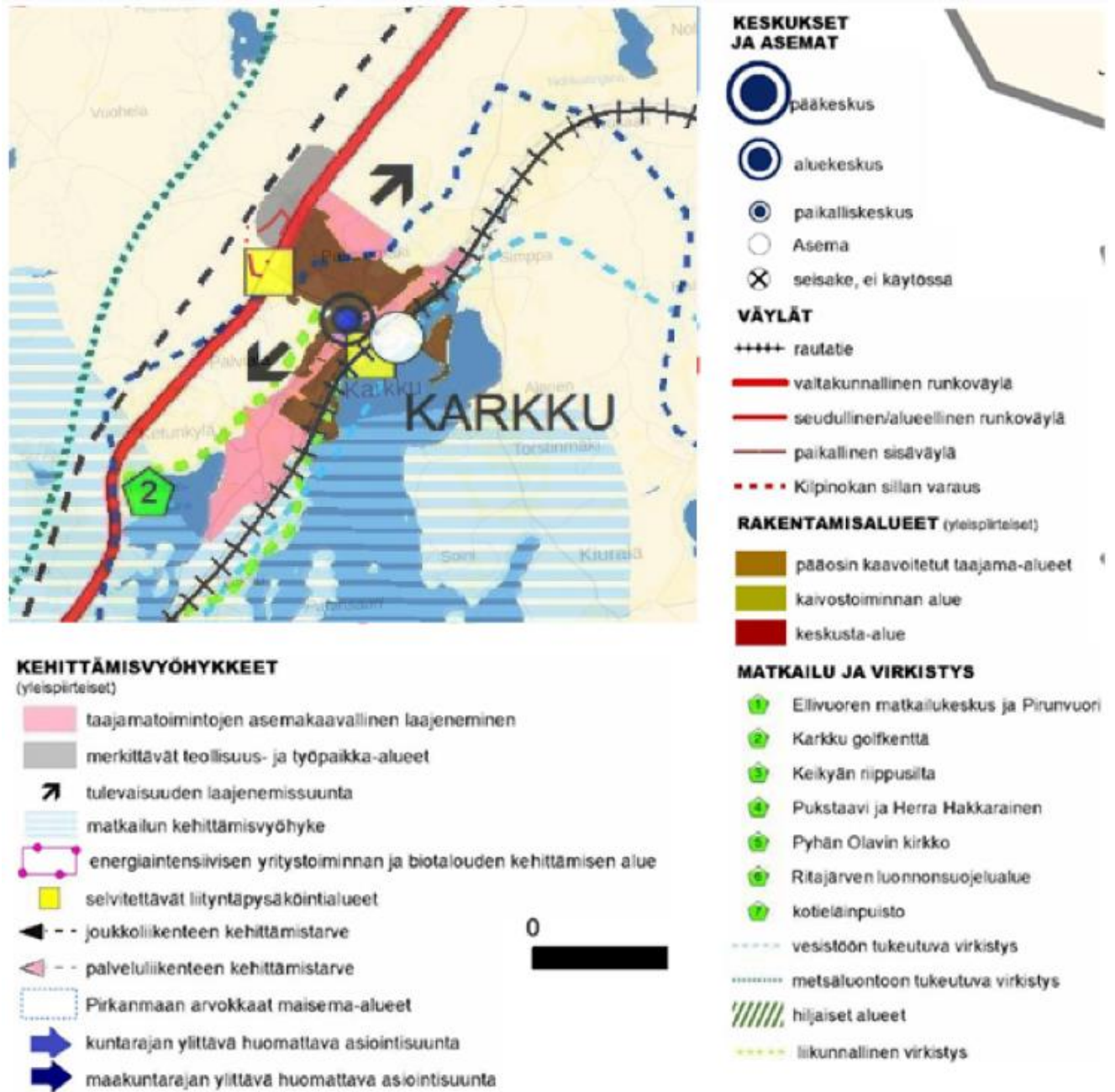
**Sastamalan kaupunkirakennesuunnitelma**

Sastamalan kaupunkirakennesuunnitelmassa tavoitteena on ollut ratkaista väestötavoite ja väestön sijoittuminen sekä osoittaa taajamien kasvusuunnat huomioiden kehittymisedellytykset, infrastruktuuri, palvelurakenne, maanomistus, kestävä kehitys sekä kaupungin taloudelliset mahdollisuudet. Suunnitelmaa käytetään Sastamalan strategisen suunnittelun tukena, jolloin se vaikuttaa Sastamalan tulevaan kehittämiseen.

Suunnitelmassa on esitetty rakentamisen, liikennejärjestelmän ja infrastruktuurin kehittämisen painopisteitä ja se ohjaa kaavoitusta sekä julkisten ja kaupallisten palveluiden sijoittamista. Kaupunkirakennesuunnitelma tähtää vuoteen 2030.

Kaupunkirakennesuunnitelma ei ole maankäyttö- ja rakennuslain sisältövaatimukset täyttävä oikeusvaikutteinen alueiden käytön suunnitelma (kaava), jolloin sitä ei voida käyttää esimerkiksi rakennuslupien myöntämisen perusteena.

Kaava-alue sijoittuu kaupunkirakennesuunnitelmassa selvittävän liityntäpysäköintialueen merkinnän kohdalle sekä merkittävät teollisuus- ja työpaikka-alueet- merkinnän kohdalle. Kaava-alueeseen lukeutuu myös osa Sastamalantiestä, joka on kaupunkirakennesuunnitelmassa seudullinen/alueellinen runkoväylä.

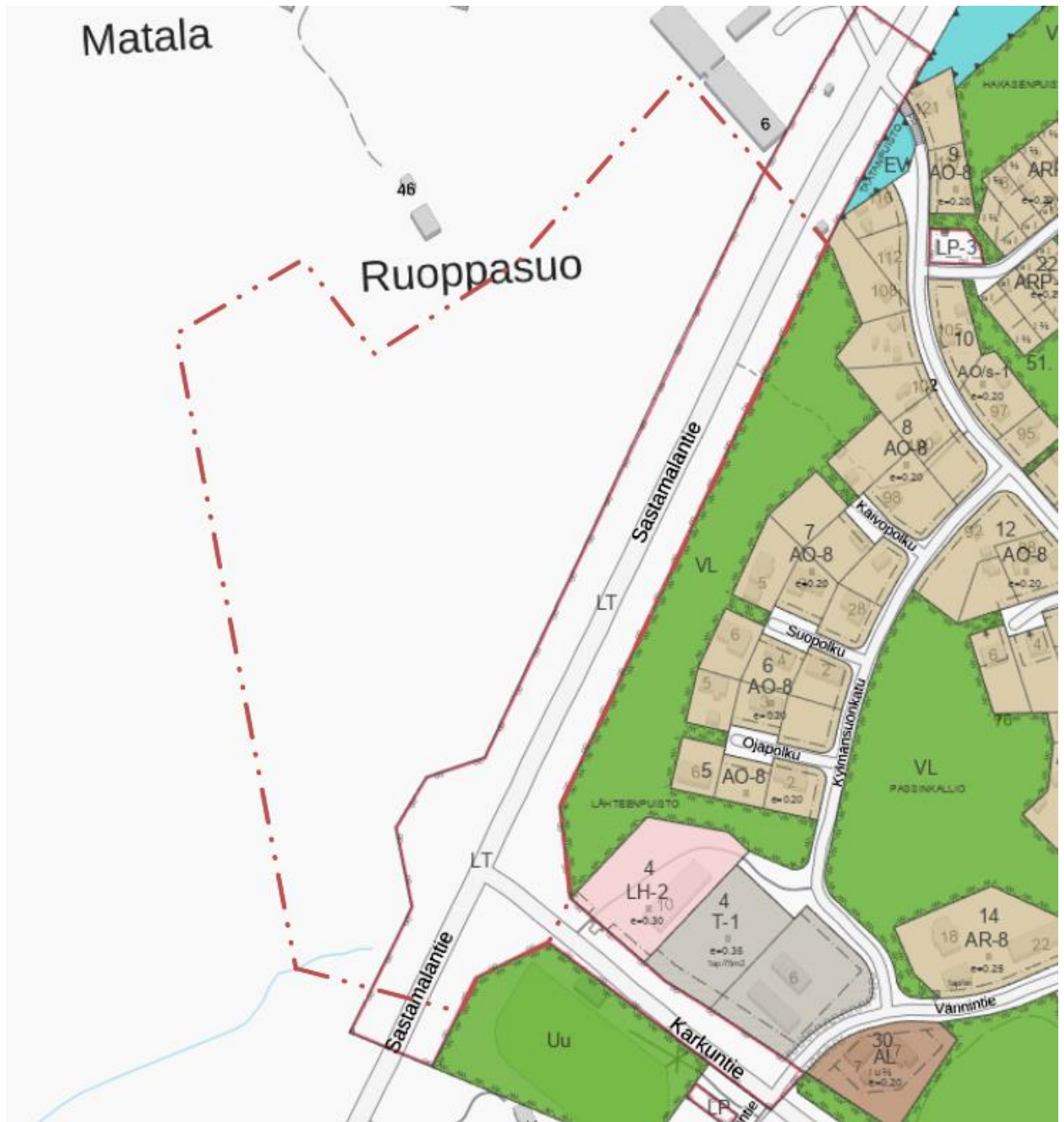


Kuva 6: Ote kaupunkirakennesuunnitelmasta

## Asemakaava

Kaavamuutosalueen itäosassa on voimassa **Palvialan kaupunginosan korttelit 1–4 sekä niihin liittyvät katu-, liikenne-, virkistys- ja erityisalueet**, joka on hyväksytty Vammalan kaupunginvaltuustossa 10.8.1981.

Suurin osa suunnittelualueesta on asemakaavoittamatonta aluetta, mutta Sastamalantietä koskeva osuus on merkitty asemakaavassa yleisen tien alueeksi.



Kuva 7: Ote asemakaavasta. Suunnittelualue kuvattuna likimääräisesti punaisella pistekatkoviivalla.

## 2.5. Selvitykset

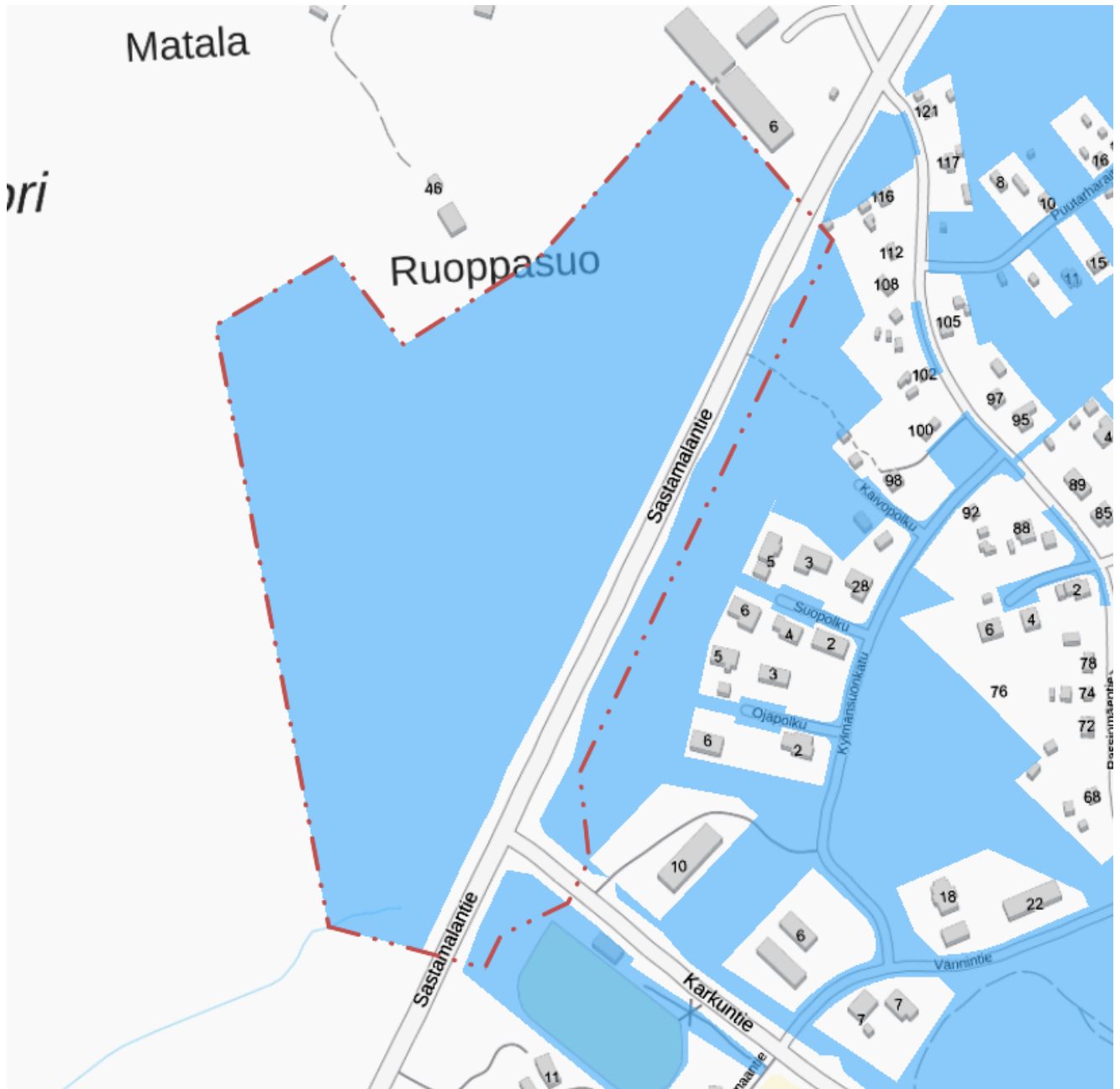
Maankäyttö- ja rakennuslain 9 §:n mukaan kaavan tulee perustua riittäviin tutkimuksiin ja selvityksiin.

Asemakaavan muutoksen vaikutusten arvioinnin tueksi laaditaan tarpeelliset selvitykset. Suunnittelualueelta ja sen läheisyydestä on laadittu vuonna 2015 yleiskaavallinen tarkastelu, yleissuunnitelma, hulevesiselvitys sekä alikulkuselvitys.



## 2.6. Maanomistus

Suunnittelualueen maanomistus suurimmaksi osaksi kaupungilla.



Kuva 8: Kaupungin maaomaisuus sinisellä, suunnittelualue rajattu punaisella pistekatkoviivalla

## 2.7. Tavoitteet

Tavoitteena on tarjota uusia teollisuustontteja hyvien maantie- ja rautatieyhteyksien varrelta Karkun alueella ja kasvattaa Sastamalan kaupungin teollisuustonttivarantoa.

### 3. Osallistuminen ja vuorovaikutus

Maankäyttö- ja rakennuslain 62 § edellyttää vuorovaikutusta kaavaa valmistettaessa.

Kaavoitusmenettely tulee järjestää siten, että kaikki suunnittelualueen maanomistajat ja ne, joiden asumiseen, työntekoon tai muihin oloihin kaava saattaa huomattavasti vaikuttaa, sekä viranomaiset ja yhteisöt, joiden toimialaa suunnittelussa käsitellään, voivat osallistua kaavan valmisteluun, arvioida kaavoituksen vaikutuksia ja lausua kirjallisesti tai suullisesti mielipiteensä asiasta.

#### 3.1. Osalliset

Kaikki ne, joiden asumiseen, työntekoon tai muihin oloihin kaava vaikuttaa:

- kuntalaiset
- kaava-alueen ja siihen rajoittuvan alueen maanomistajat
- kaavan vaikutusalueen asukkaat, yritykset, elinkeinoharjoittajat, alueen työntekijät ja palveluiden käyttäjät
- yhteisöt tms., joiden toimialaan suunnittelussa käsitellään

Viranomaiset:

- Kaupungin eri toimialueet
- Pirkanmaan ELY-keskus
- Pirkanmaan maakuntaliitto
- Pirkanmaan maakuntamuseo
- Aluepelastuslaitos
- Sastamalan Vesi
- Paikalliset sähkönsiirto- ja teleyritykset

Kaavahankkeen osallisiksi voi lisäksi ilmoittautua sellainen, jonka katsotaan täyttävän MRL 62 §:n osallisen määritelmän. Sen mukaan osalliseksi katsotaan alueen maanomistajat ja ne ”joiden asumiseen, työntekoon tai muihin oloihin kaava saattaa huomattavasti vaikuttaa” sekä ”viranomaiset ja yhteisöt, joiden toimialaa suunnittelussa käsitellään”.

Viranomaisilta pyydetään kommentit kaavaluonnoksesta ja lausunnot kaavaehdotuksesta.

### 3.2. Tiedottaminen

Asemakaavan käynnistämisestä, vireille tulosta ja kaavoituksen eri vaiheista tiedotetaan Sastamalan kaupungin yhdyskuntasuunnittelun julkisten kuulutusten ilmoitustaululla sekä virallisissa kaupungin päättämissä lehdissä (Tyrvään Sanomat, Alueviesti).

Kaavoituksen eri vaiheisiin voi tutustua myös Internetissä [www.sastamala.fi](http://www.sastamala.fi).

### 3.3. Viranomaisyhteistyö

Osallistumis- ja arviointisuunnitelma ja kaavan luonnosvaiheen suunnittelumateriaali lähetetään viranomaisille tiedoksi.

Viranomaisilta pyydetään kommentit kaavaluonnoksesta ja lausunnot kaavaehdotuksesta.

## 4. Kaavan vaikutusten arviointi

Kaavan vaikutuksia arvioidaan ainakin seuraavien ominaisuuksien osalta:

- Vaikutukset ihmisten elinoloihin ja elinympäristöön
- Vaikutukset maa- ja kallioperään, veteen, ilmaan ja ilmastoon
- Vaikutukset kasvi- ja eläinlajeihin, luonnon monimuotoisuuteen ja luonnonvaroihin
- Vaikutukset alue- ja yhdyskuntarakenteeseen, yhdyskunta- ja energiatalouteen sekä liikenteeseen
- Vaikutukset kaupunkikuvaan, maisemaan, kulttuuriperintöön ja rakennettuun ympäristöön
- Vaikutukset elinkeinoelämän toimivan kilpailun kehittymiseen

Vaikutusten arviointi tarkentuu suunnittelutyön edetessä aina ehdotusvaiheeseen asti.

Vaikutusta arvioidaan laskennallisen menetelmin, asiantuntija-arvioin, erilaisia tutkimuksia ja selvityksiä hyödyntämällä.

Maankäyttö ja rakennuslain 9 §:n mukaan kaavan tulee perustua riittäviin tutkimuksiin ja selvityksiin.



## 5. Kaavoituksen kulku, osallistuminen, aikataulu ja päätöksenteko

Työvaihe	Suoritus, tiedottaminen, osallistuminen	Ajankohta	Tekijät Viranomaisen Päätös
Kaavoituksen käynnistäminen	OAS:n laadinta MRL 63 § ja 64 § Vireilletulon kuulutus ja OAS nähtäville ilmoitustaululle ja kaupungin kotisivulle	2014	Ympäristölautakunta
Selvitykset ja tavoitteet			
Suunnittelu	Vaikutusten arviointi	kesä / 2024	
Kaavaluonnos	Kaavaluonnos nähtäville yhdyskuntasuunnitteluun sekä <a href="http://www.sastamala.fi">www.sastamala.fi</a>  Viranomaisille luonnos kommentoitavaksi  Osalliset voivat jättää mielipiteensä ja huomautuksia luonnoksesta MRL 62 §, MRL 30 §	talvi / 2024	Ympäristölautakunta  Viranomaisten kommentit
Kaavaehdotus	Ehdotuksen laadinta  Ehdotus nähtäville 30 päivän ajaksi MRA 27 § ja lausuntojen pyytäminen MRA 28 §  Osalliset voivat jättää muistutuksen, muistutusten vastineiden laadinta MRL 65 §	kevät / 2025	Ympäristölautakunta Kaupunginhallitus  Viranomaisten lausunnot  Tarvittaessa viranomaisneuvottelu MRA 26§

Hyväksyminen	Kaavan hyväksymisestä tiedotetaan kuulutuksella ja tarvittaessa osallisia, MRL 67 §	kevät / 2025	Kaupunginhallitus
--------------	---	--------------	-------------------

## 6. Yhteystiedot

Lisätietoja asemakaavanmuutostyöstä:

Sastamalan kaupunki,  
Maankäyttö  
sähköposti: etunimi.sukunimi@sastamala.fi

Kaavasuunnittelija  
Jenny Sariluoto  
p. 040 632 5081

Maankäyttöjohtaja  
Ilmari Mattila  
p. 040 637 2321

Työhön liittyvää materiaalia pidetään esillä kaupungin internetsivuilla osoitteessa  
[www.sastamala.fi](http://www.sastamala.fi)