

# **SASTAMALAN TAAJAMAMETSÄSUUNNITELMA 2024**

**LIITE 2. Luontoarvojen kehitys taajamametsissä**

Sini Miettinen, Anna Viitamäki

TAPIO

# Sisällys

1.	LUONTOARVOINDEKSIIN PERIAATE JA TULKINTA .....	2
2.	LUONTOARVOINDEKSIIT ALUEITTAIN.....	3
2.1	VAMMALA ETELÄ.....	3
2.2	VAMMALA POHJOINEN .....	4
2.3	KARKKU.....	5
2.4	MOUHIJÄRVI .....	6
2.5	SUODENNIEMI .....	7
2.6	KIIKOINEN .....	8
2.7	KIIKKA.....	9
2.8	KEIKYÄ.....	1
3.	LUONTOTIETOJEN JA ERITYISPIIRTEIDEN SELITTEET .....	2

# 1. Luontoarvoindeksin periaate ja tulkinta

Osana Sastamalan taajamametsäsuunnitelmatyötä määritettiin myös taajamametsien potentiaalinen monimuotoisuus, sekä tarkasteltiin monimuotoisuuden kehitystä suunniteltujen toimenpiteiden vaikutuksesta. Menetelmänä tässä tarkastelussa käytettiin Tapion ForestKIT-metsäsuunnittelujärjestelmällä laskettavaa luontoarvoindeksiä, joka kuvaa metsän rakenteellista monimuotoisuutta. Indeksien laskennassa jokainen kuvio saa arvon 0-1. Mitä suuremman arvon kuvion saa, sitä monimuotoisempi metsikkö on kyseessä. Indeksien laskennassa vaikuttavat puuston ikä, puuston kokovaihtelu, lehtipuun osuus, puuston tilavuus, puulajien määrä sekä lahoppuuden määrä.

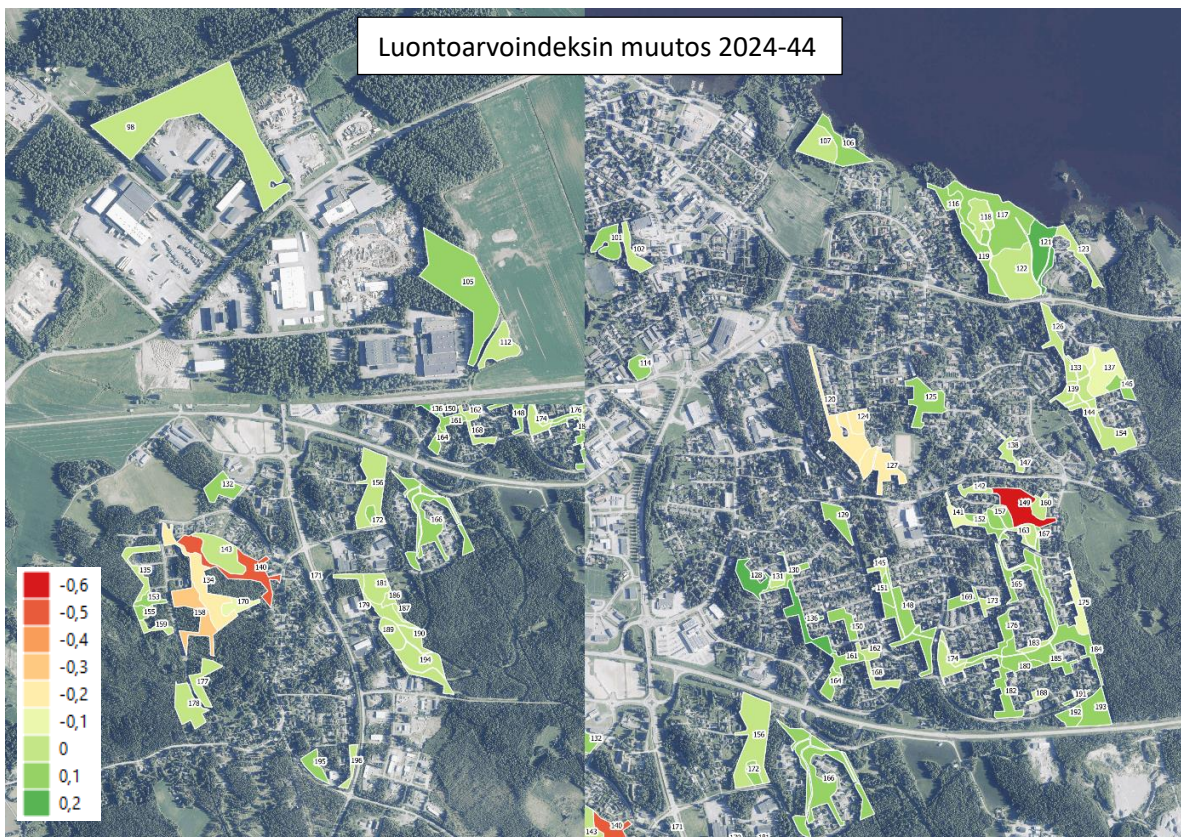
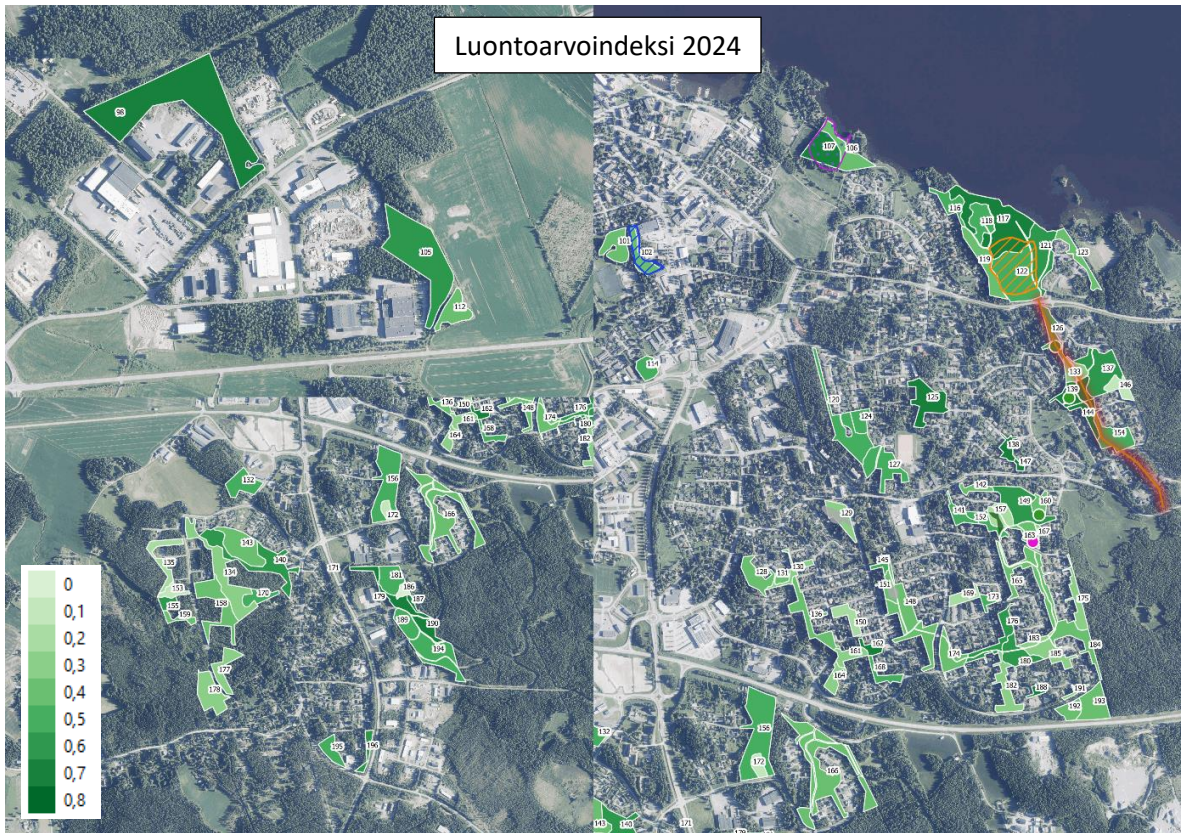
Liitteen kartoilla on kuvattu kuviokohtainen luontoarvoindeksi laskettuna nykyhetken tietojen perusteella (kartat otsikolla 'Luontoarvoindeksi 2024'), sekä arvioitu indeksien kehitystä 20 vuoden päähän. Kartat otsikolla 'Luontoarvoindeksien muutos 2024-44' kuvaavat erotusta vuodelle 2044 ennustetun indeksiarvon ja nykytilannetta (2024) kuvaavan indeksiarvon välillä. Negatiivinen arvo tarkoittaa siis, että indeksiarvo pienenee seuraavan 20 vuoden aikana, ja positiivinen arvo puolestaan tarkoittaa indeksiarvon kasvua ja monimuotoisuuden lisääntymistä.

Pääasiallisesti muutostarkastelussa kuvioiden indeksiarvo kasvoi tai pysyi vakiona. Metsissä tapahtuvat muutokset muuta kuin ihmistoiminnan tai äkillisten tuhojen vaikutuksesta ovat pääasiassa hitaita, joten 20 vuoden tarkastelujaksolla kohtuullisen pienet muutokset myös monimuotoisuudessa ovat todennäköisiä. Yksittäisillä kuvioilla on ehdotettu taajamametsäsuunnitelmassa esimerkiksi avohakkuuta huonokuntoisen puuston uudistamiseksi. Näillä kuvioilla havaitaan muutostarkastelussa suurempiakin negatiivisia arvoja, sillä uudistettu metsä ei ehdi suunnitelmakauden aikana varttua merkittävästi. Myös taimikoissa monimuotoisuutta voidaan kuitenkin edistää jättämällä hakkuun yhteydessä mahdollisuuksien mukaan säästöpuita, tekopötkelöitä ja lahoppuuta, sekä suosimalla taimikonhoitovaiheessa monipuolisesti eri puulajeja.

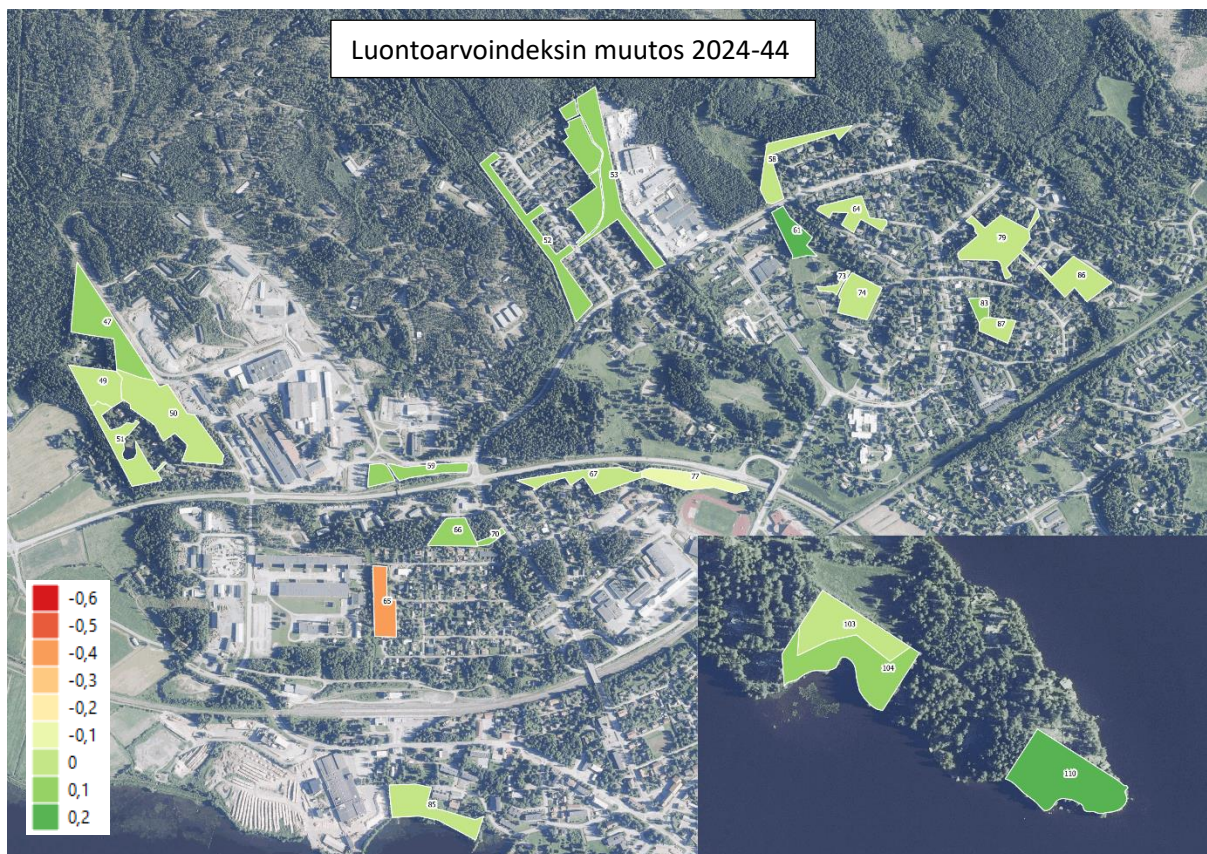
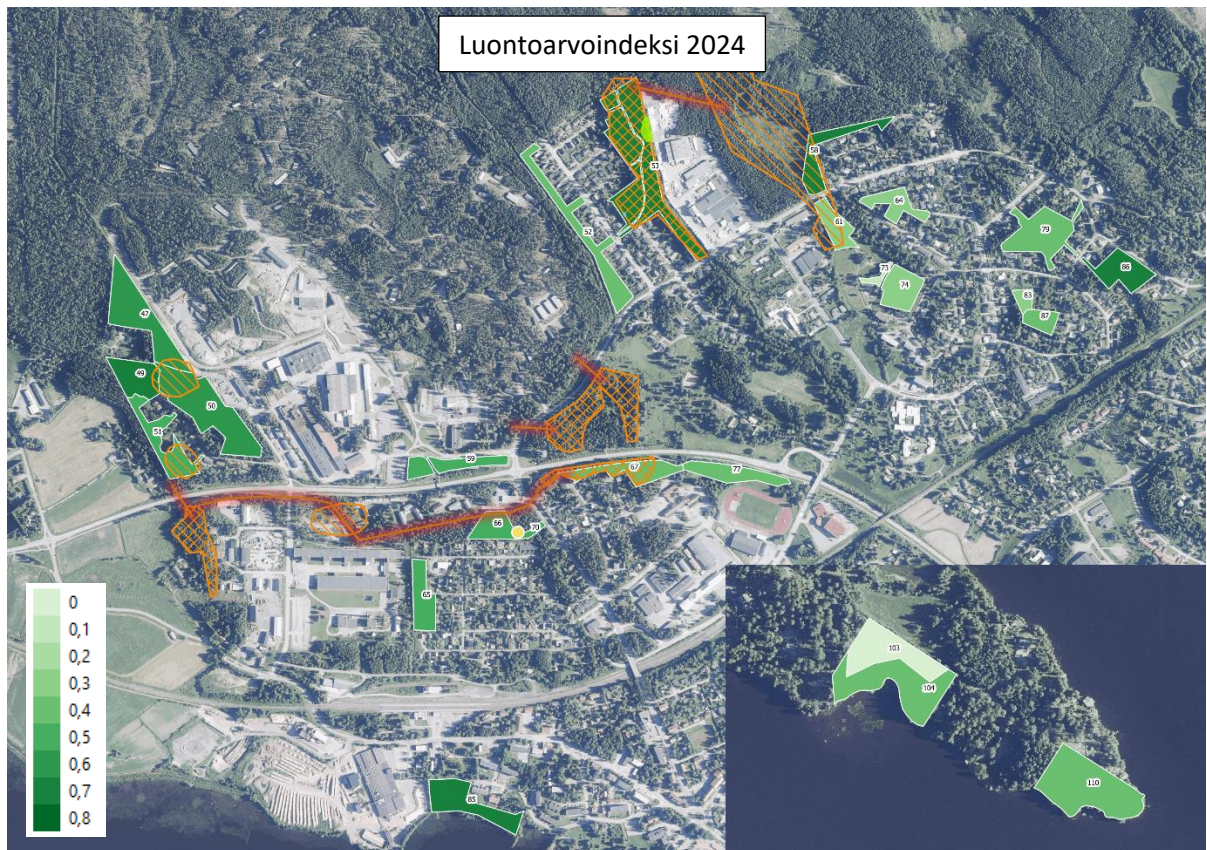
Luontoarvoindeksiarvojen tarkastelussa on huomioitava, että arvo ei anna täydellistä kuvaa kuvioiden monimuotoisuudesta, vaan antaa puustotietoihin perustuvan objektiivisen arvion tilanteesta. Lisäksi indeksiarvo mahdollistaa tulevaisuuden kehityksen ennustamisen ja toimenpiteiden vaikutuksen tarkastelun laskennallisesti.

## 2. Luontoarvoindeksit alueittain

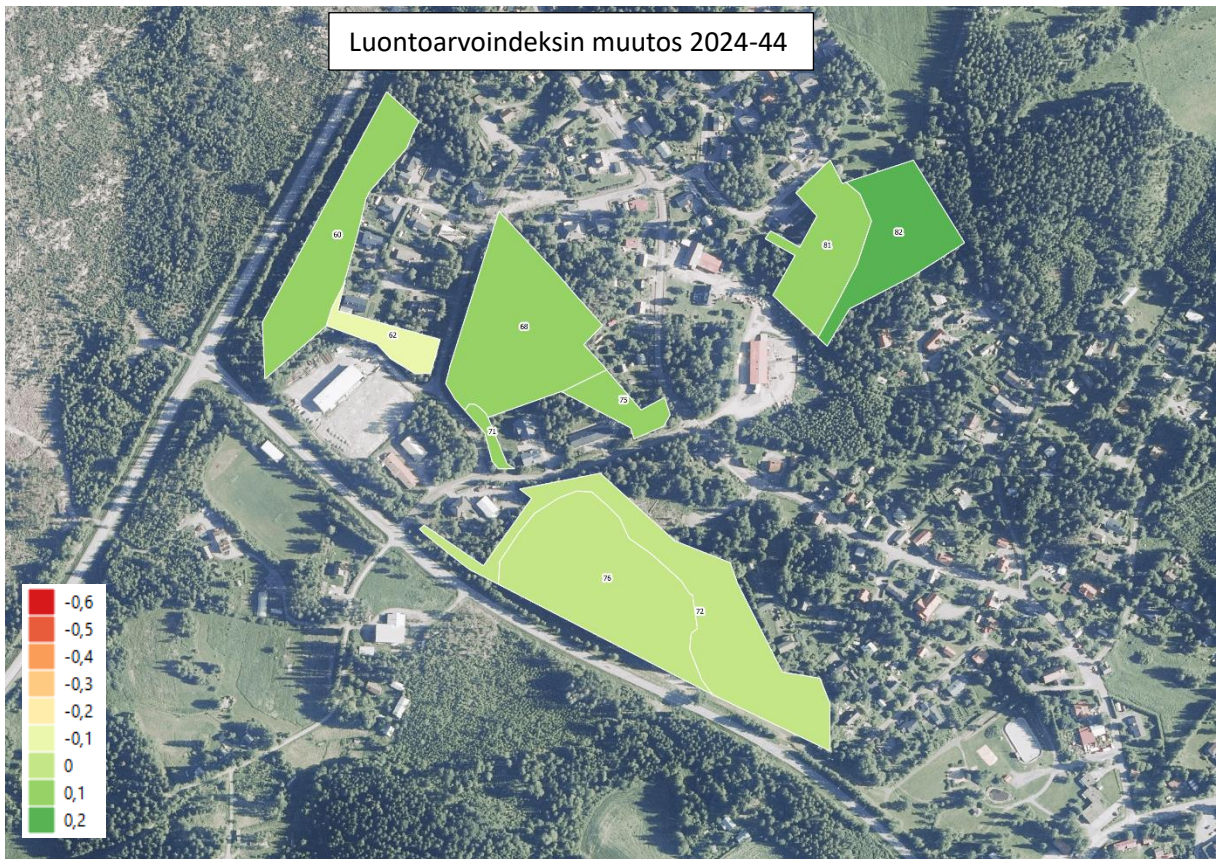
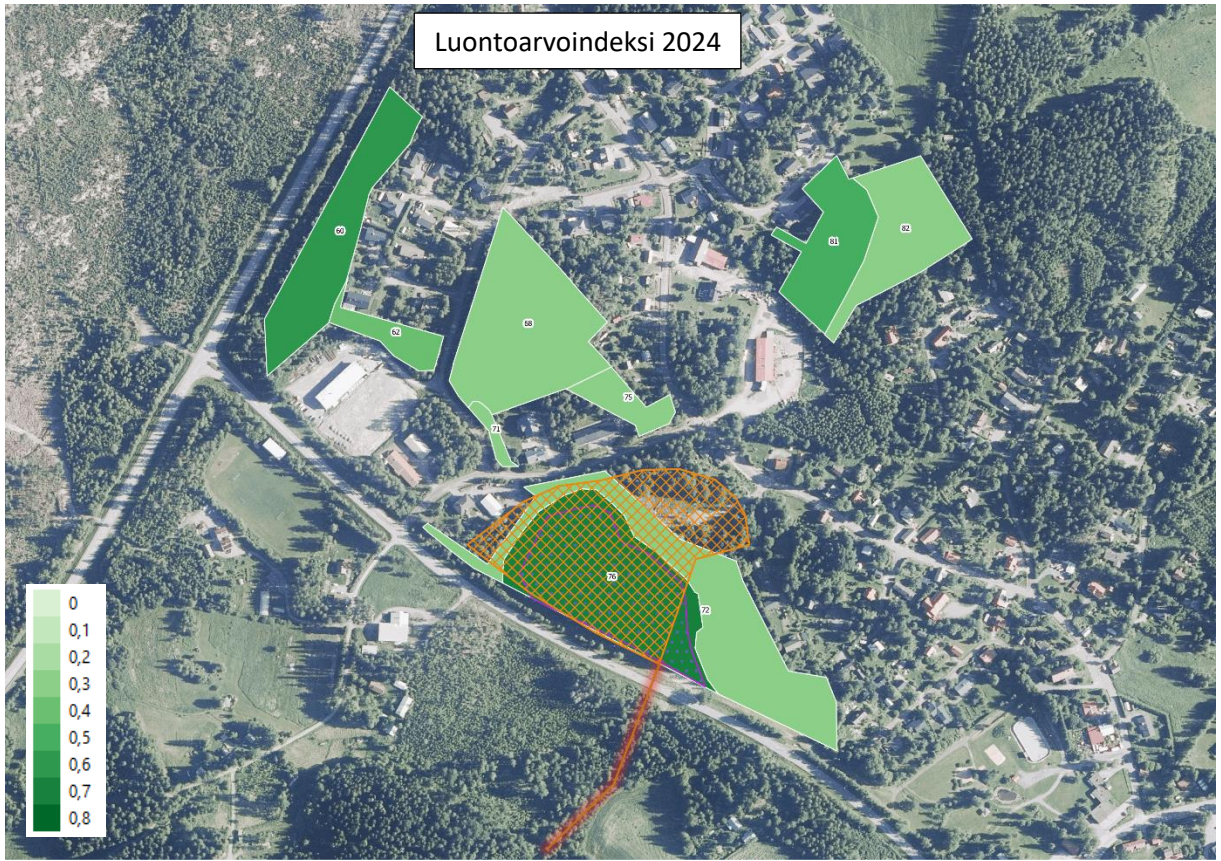
### 2.1 Vammala etelä



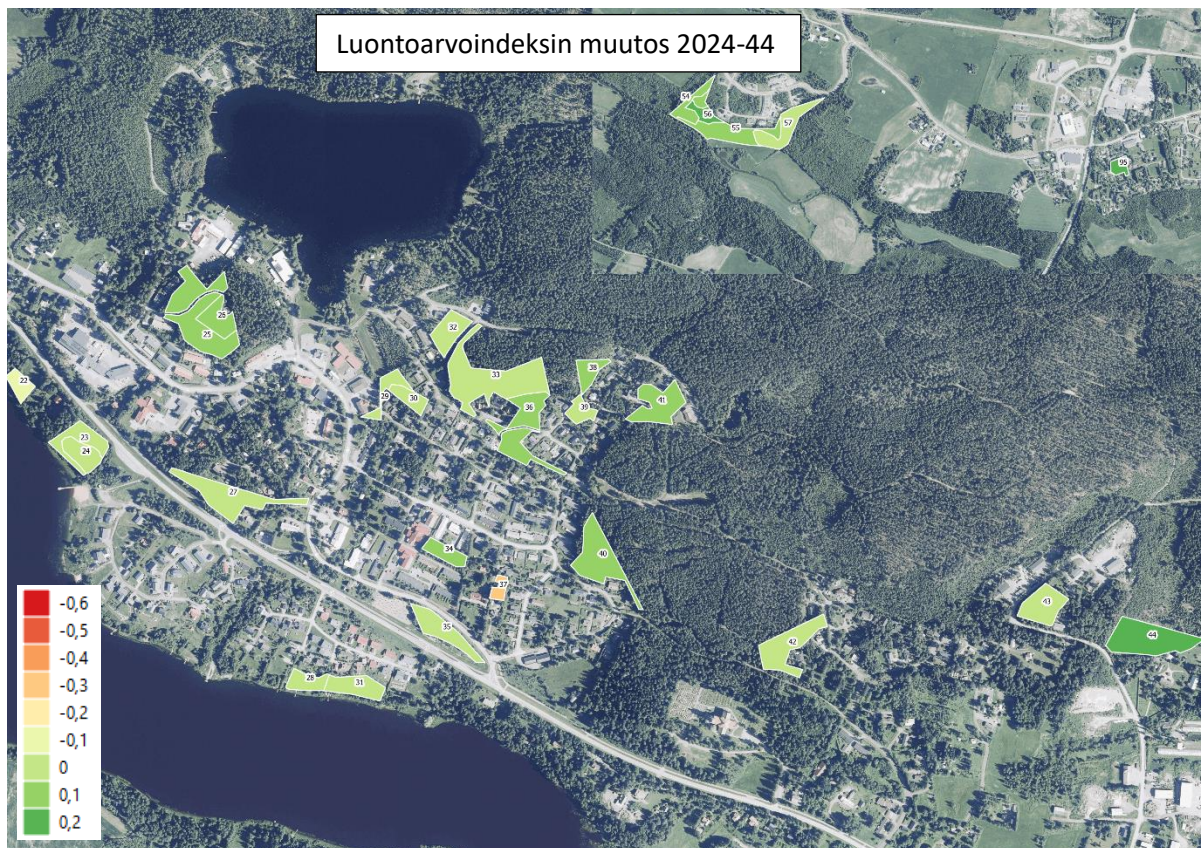
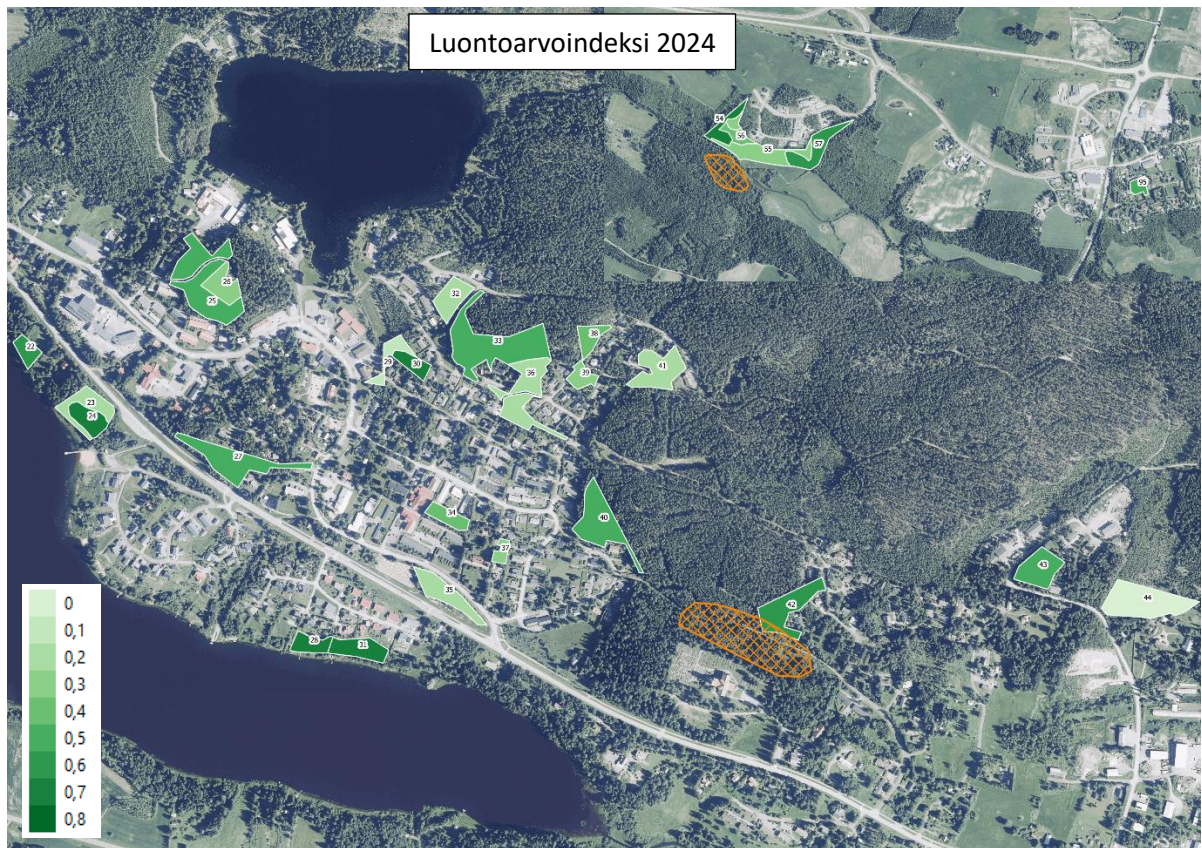
## 2.2 Vammala pohjoinen



## 2.3 Karkku



## 2.4 Mouhijärvi

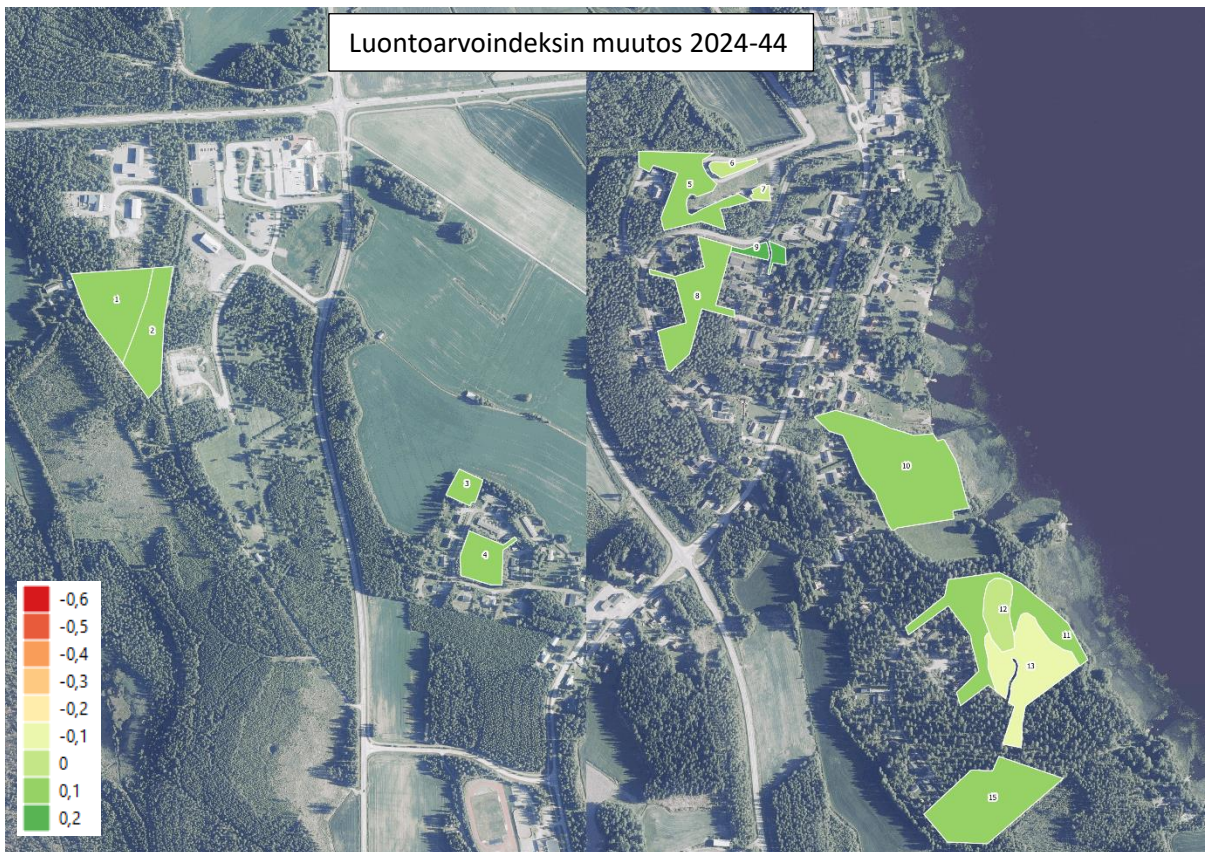
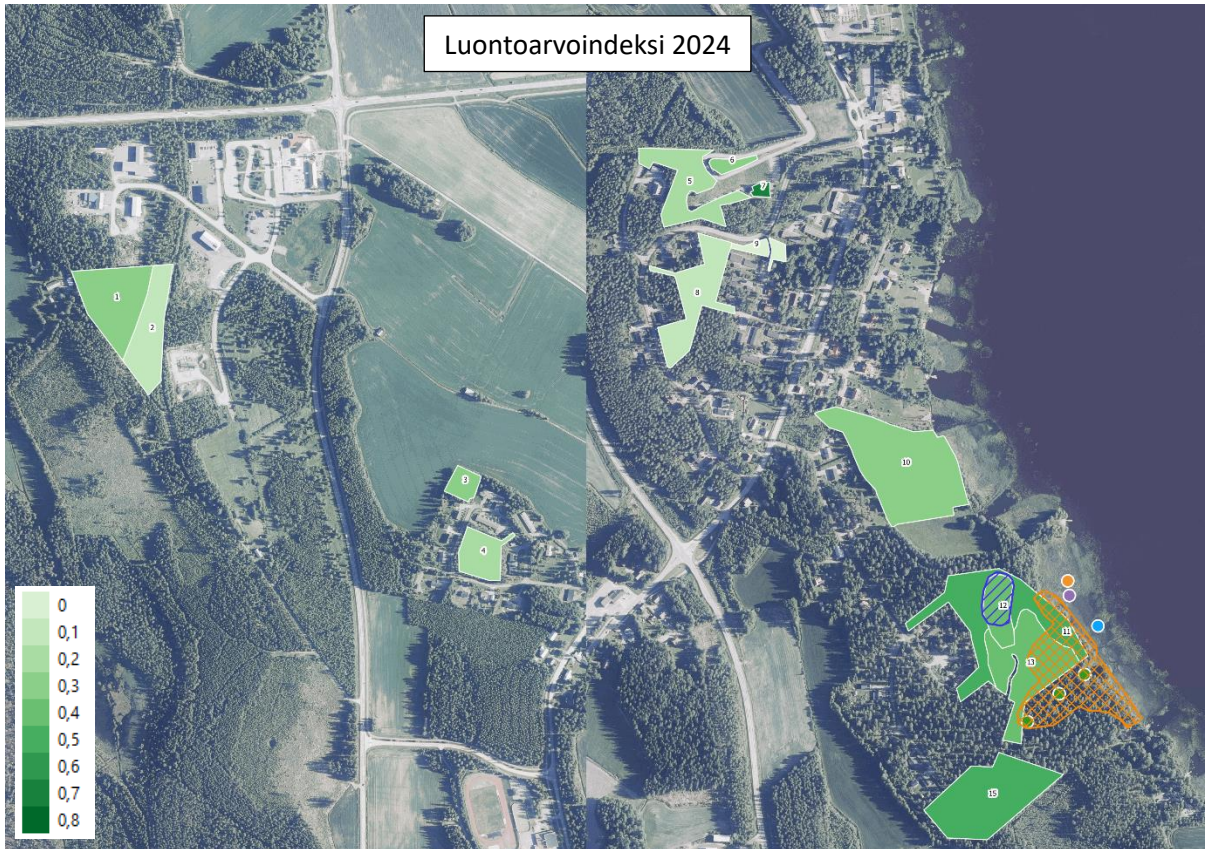


## 2.5 Suodenniemi





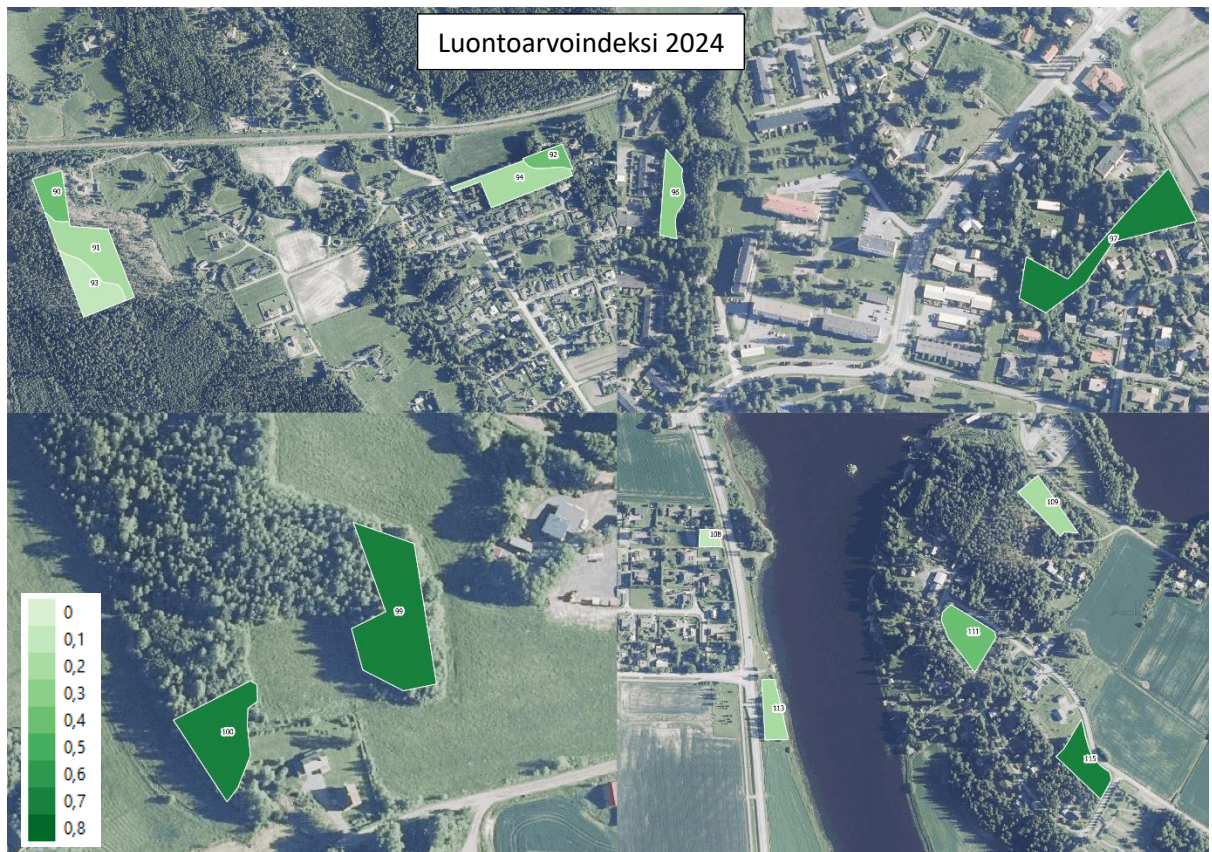
## 2.6 Kiikoinen



## 2.7 Kiikka









## 2.8 Keikyä












### 3. Luontotietojen ja erityispiirteiden selitteet


Pistemäiset kohteet:

-  Huomattava puu
-  Isokissankäpälä
-  Pajusirkku
-  Pikkutalvio
-  Ruokokerttunen
-  Viitasammakko

Aluemaiset kohteet:

-  Harmaaleppiä
-  Kallioalue
-  Lampi
-  Liito-orava, elinpiiri
-  Liito-orava, papanapuita
-  Liito-orava, potentiaalinen elinympäristö
-  Muu erityiskohde
-  Pohjanlepakko, ravintoalue
-  Rämekasvillisuutta

Viivamaiset kohteet:

-  Liito-oravan kulkureitti

Luontotietoja ei kartoitettu erikseen taajamametsäsuunnitelmatyön yhteydessä, vaan käytettiin vuosina 2014-2024 tehtyjä luonto- ja lajikartoituksia Sastamalan alueella.

Arvokkaat luontokohteet. Vammalan kaakkoisosa: Marttila, Ojansuu, Sileekallio, Sylvää, Varila. Vesa Salonen, 2015.

Liito-oravaesiintymien rajauksia Pohjois-Vammalassa ja Karkussa 2016. Vesa Salonen, 2016.

Liito-oravaselvitys Vammalan taajaman itälaidalla. Vesa Salonen, 2014.

Luonnonarvoselvitys Pohjois-Vammalassa ja Karkussa. Vesa Salonen, 2016.

Löydä Sastamalan luonto. Eveliina Asikainen ja Antti Lepistö (toim.), 2017.

Mouhijärven Häijään Tiisalan luontoarvojen selvitys asemakaavoitusta varten 2013. Hanna Soo, 2013.

Sastamalan Kiikoisten Hämeenlahdenkadun asemakaavan luontoselvitys. Aallokas Oy, 2024.

Mouhijärvi-Häijää-Salmi osayleiskaava, Liito-oravaselvitys 2020. Luontoselvitys M. Ranta, 2020.