

# MAA-AINESLUVAN JA YMPÄRISTÖLUVAN YHTEISKÄSITTELYHAKEMUS

(Maa-aineslaki 555/1981, ympäristönsuojelulaki 527/2014)

Viranomaisen merkinnät

23.8.2024 koettu 30.8.2024

## 1. TOIMINTA, JOLLE LUPAA HAETAAN

Kyseessä on

uusi lupahakemus  
jatkolupahakemus (MAL 10:3 §), tiedot aiemmasta maa-aines- ja ympäristöluvasta

Yleiskuvaus toiminnasta ja toiminta-alueesta

**Mullan ottaminen pelloilta.**

Lupaa haetaan 3 vuodeksi

Haetaan lupaa aloittaa toiminta ennen lupapäätöksen lainvoimaisuutta (MAL 21 § ja YSL 199 §)

Perustelut toiminnan aloittamiseksi ennen lupapäätöksen lainvoimaisuutta sekä esitys vakuudeksi niiden haittojen, vahinkojen ja kustannusten korvaamisesta, jotka päätöksen kumoaminen tai luvan muuttaminen voi aiheuttaa

## 2. HAKIJA

Nimi tai toiminimi

**Prihti Ari**

Y-tunnus

**1318715-0**

Postiosoite

Sähköpostiosoite

Puhelinnumero

## 3. YHTEYSHENKILÖ- JA LASKUTUSTIEDOT

Nimi

Postiosoite

Sähköpostiosoite

Puhelinnumero

Laskutusosoite (postiosoite tai verkkolaskuosoite/OVT-tunnus, välittäjä-tunnus ja viite)

## 4. TOIMINTA-ALUEEN SIJAINTI, KIINTEISTÖTIEDOT SEKÄ KAAVOITUSTILANNE

Kunta, kylä/kaupunginosa  
Punkalaidun, Kannastonkylä

Toiminta-alueen nimi

**Varpusen tila**

Kiinteistötunnus/-tunnukset  
**619-409-3-39, 619-416-4-104**

Tilan nimi/nimet

**Varpunen, Varpusensuo**

Ottamisalueen keskipisteen koordinaatit (ETRS-TM35FIN)

pohjoiskoordinaatti 6773272,307, 290409,097 (ETRS-TM35FIN)  
itäkoordinaatti

Kiinteistön omistaja ja yhteystiedot sekä selvitys hakijan hallintaoikaudesta toiminta-alueeseen

Toiminta-alueen rajanaapurit ja muut mahdolliset asianosaiset		
Tiedot esitetään erillisellä liitelomakkeella 6010c		
Toiminta-alueen ja sen ympäristön kaavoitustilanne	Sijaitseeko toiminta-alue pohjavesialueella?	Sijaitseeko toiminta-alue meren tai vesistön rantavyöhykkeellä?
Maakuntakaava, kaavamerkintä Yleiskaava, kaavamerkintä Asemakaava, kaavamerkintä Poikkeamispäätös Ei oikeusvaikutteista kaavaa Kaavamuutos vireillä	kyllä ei osittain  Pohjavesialueen nimi ja tunnus	kyllä ei

#### 5. OTETTAVA MAA-AINES JA OTTAMISEN JÄRJESTÄMINEN

Ottettavan aineksen kokonaismäärä (k-m <sup>3</sup> ) 15000	Arvioitu vuotuinen ottamismäärä (k-m <sup>3</sup> ) 5000	Ottamisalueen pinta-ala (ha)
Alin ottamistaso (m, N2000- korkeusjärjestelmä)	Pohjaveden pinnan ylin korkeustaso (m, N2000, havaintopiste, havaintoaika)	Pohjaveden pinnan keskimääräinen korkeustaso (m, N2000)

Ottettavan aineksen laatu	Määrä (k-m <sup>3</sup> )
Kalliokiviaines	
Sora ja hiekka	
Moreeni	
Siltti ja savi	
Eloperäiset maa-ainekset	15000

Ottettavan aineksen käyttötarkoitus	Prosenttiosuus tai sanallinen kuvaus
Asfalttituotanto	
Betonituotanto	
Rakennuskivituotanto	
Raidesepeli	
Teiden rakentaminen ja tienpito	
Täytöt	
Muu käyttötarkoitus	
Esitys vakuudeksi (MAL 12 §)	
Ottamistoiminnassa syntyvä kaivannaisjäte (laatu, määrä, hyödyntäminen)	
Tiedot on esitetty ottamissuunnitelmassa	

#### 6. KIVENMURSKAAMOA JA -LOUHIMOA KOSKEVAT TIEDOT

6.1 Perustiedot			
Kivenmurkskaamon tyyppi		Murskaimen käyttövoima	
kiinteä	siirrettävä	dieselmoottori	sähkömoottori

Kivenmurskaamon sijaintipaikan koordinaatit (ETRS-TM35FIN)

pohjoiskoordinaatti  
itäkoordinaatti

Tiedot toiminnan laitteistoista ja rakenteista

## 6.2 Häiriölle alttiit kohteet

Häiriölle alttiit kohteet sekä muut herkät kohteet, jotka sijaitsevat alle 500 m etäisyydellä kivenmurskaamon ja kivenlouhimon häiriötä aiheuttavasta toiminnasta

Kohde	Kohteen nimi, kiinteistötunnus tai käytösosoite	Etäisyys murskaamosta/ louhimosta (m)	Merkintä laitoksen sijaintikartalla
Asuinkiinteistö			
Loma-asunto			
Koulu tai päiväkot			
Leikkikenttä			
Sairaala			
Virkistysalue			
1- tai 2-luokan pohjavesialue			
Pohjavedenottamo			
Talousvesikaivo			
Vesistö			
Natura 2000 -alue			
Muu luonnonsuojelukohde			
Muu häiriölle altis kohde			

## 6.3 Louhintamäärät ja murskattavat ainesmäärät

	Keskimäärin (1 000 t/v)	Maksimimäärä (1 000 t/v)
Louhintamäärä		
Murskattava aines		

## 6.4 Tuotteet ja tuotantomäärät sekä varastointi

Tuote	Arvioitu vuosituotanto (1 000 t/v)	
	Keskiarvo	Maksimi
Multa	5000k/v	

Kuvaus varastokasojen (raaka-aine ja tuotteet) ainesmääristä ja varastointiajasta

Tiedot on esitetty ottamissuunnitelmassa

**6.5 Toiminta-ajat**

Murskauslaitoksen ja louhintatöiden toiminta-aika (vuodet ja kuukaudet)

Toiminto	Vuotuinen toiminta-aika (pv/v)	Viikoittainen toiminta-aika (viikopäivät)	Päivittäinen toiminta-aika (kellonajat)	Mahdolliset poikkeamat toiminta-ajoissa
Murskaus				
Poraus				
Rikotus				
Räjäytys				
Kuormaus ja kuljetus				
Muu, mikä?				

Tiedot on esitetty ottamissuunnitelmassa

**6.6 Polttoaineiden ja muiden aineiden kulutus ja varastointi sekä veden ja sähkön käyttö**

Raaka-aine	Keskimääräinen kulutus (t tai m <sup>3</sup> /v)	Maksimikulutus (t tai m <sup>3</sup> /v)	Varastointipaikka
Polttoaine, laatu:			
Öljyt			
Voiteluaineet			
Räjähdyksineet, laatu:			
Pölynsidonta-aineet, laatu:			
Muu, mikä?			

Tiedot vedenotosta ja -käytöstä

Arvio sähkön kulutuksesta (GWh/v)	Sähkö hankitaan verkosta aggregaatista
-----------------------------------	--

Tiedot on esitetty ottamissuunnitelmassa

**6.7 Ympäristöasioiden hallintajärjestelmä**Laitoksella on ympäristöasioiden hallintajärjestelmä, mikä?  
Ympäristöasioiden hallintajärjestelmä on sertifioitu

Tiedot on esitetty ottamissuunnitelmassa

**6.8 Päästöt ilmaan ja niiden puhdistaminen**

Päästö	Päästölähde	Päästön määrä (t/v)
Hiukkaset (sis. pöly)		
Typen oksidit (NOx)		
Rikkidioksidi (SO <sub>2</sub> )		
Hiilidioksidi (CO <sub>2</sub> )		

Päästöjen puhdistamismenetelmät sekä toimet päästöjen vähentämiseksi  
Alueelle tulee näyttenottoaivo josta otetaan toukokuussa vesinäyte.

Tiedot on esitetty ottamissuunnitelmassa

**6.9 Melu ja värinä sekä toimet niiden vähentämiseksi**

Melulähde	Äänitehotaso (L <sub>WA</sub> dB(A))	Melu on kapeakaistaista tai iskumaista	Suunnitellut meluntorjuntatoimet
Maataloustraktori			

Toimet melun vähentämiseksi

Toiminnasta aiheutuva melutaso häiriölle alttiissa kohteissa on mitattu, ajankohta: → mittausraportti on liitetty ilmoituksen liitteeksi  
arvioitu laskelmilla, ajankohta: → laskelmat on liitetty ilmoituksen liitteeksi

Värinävaikutukset ja toimet niiden vähentämiseksi

Tiedot on esitetty ottamissuunnitelmassa

**6.10 Maaperän, pohjavesien ja pintavesien suojelutoimet**

Toimet maaperän ja pohjavesien pilaantumisen ehkäisemiseksi (mm. polttoaine- ja öljysäiliöiden tekninen taso ja suojaustoimet tukitoiminta-alueella)

Hulevesijärjestelyt (mm. mahdollinen selkeytysallas, pintavesien johtaminen)  
5 kpl laskeutus altaita

Jätevesien käsittely  
ei

Tiedot on esitetty ottamissuunnitelmassa

**6.11 Syntyvät jätteet ja niiden käsittely**

Jätteenimike	Arvioitu määrä (kg/v)	Käsittely- tai hyödyntämistapa	Toimituspaikka


Tiedot vaarallisten jätteiden varastoinnista, kirjanpidosta, kuljetuksista ja jätteiden vastaanottajasta

Tiedot on esitetty ottamissuunnitelmassa

## 7. LIIKENNE JA LIIKENNEJÄRJESTELYT

Toiminnasta aiheutuva raskas liikenne (käyntiä/vrk)

Selvitys tieyhteyksistä ja tieoikeuksista  
Kartta mukana

Kuvaus teiden päällystämistä ja pölyntorjuntakeinoista

Tiedot on esitetty ottamissuunnitelmassa

## 8. ARVIO TOIMINNAN VAIKUTUKSISTA YMPÄRISTÖÖN

Yleiskuvaus toiminta-alueen ympäristöolosuhteista sekä toiminnan vaikutuksista ympäristöön  
**Ei ole vaikutusta ympäristö olosuhteisiin.**

Vaikutukset yleiseen viihtyisyyteen ja ihmisten terveyteen

Vaikutukset luontoarvoihin, maisemaan sekä rakennettuun ympäristöön

Vaikutukset vesistöön ja sen käyttöön

Vaikutukset ilmanlaatuun

Vaikutukset maaperään ja pohjaveteen

Ympäristövaikutusten arviointimenettely (YVA)

Tehty, päivämäärä:

Yhteysviranomaisen kannanotto, että ympäristövaikutusten arviointimenettelyä ei tarvita, päivämäärä:

Tiedot on esitetty ottamissuunnitelmassa

## 9. TOIMINTAAN LIITTYVÄT YMPÄRISTÖRISKIT, ONNETTOMUUKSIEN ENNALTAEHKÄISY JA VARAUTUMINEN POIKKEUKSELLISIIN TILANTEISIIN

Kuvaus riskeistä ja niihin varautumisesta

YSL 15 §:n mukainen varautumissuunnitelma on tehty  
Tiedot on esitetty ottamissuunnitelmassa

## 10. TOIMINNAN TARKKAILU

Käyttötarkkailu

Päästö- ja vaikutustarkkailu
Mittausmenetelmät ja -laitteet, laskentamenetelmät ja niiden laadunvarmistus
Raportointi ja tarkkailuohjelmat
Tiedot on esitetty ottamissuunnitelmassa

#### 11. VOIMASSA TAI VIREILLÄ OLEVAT LUVAT, PÄÄTÖKSET JA SOPIMUKSET

	Myöntämis- päivämäärä	Viranomainen/taho	Vireillä
Ympäristölupa			
Maa-aineslupa			
Vesilain mukainen lupa			
Rakennuslupa			
Poikkeamispäätös			
Toimenpidelupa			
Päätös kemikaalien vähäisestä teollisesta käsittelystä ja varastoinnista			
Jätevesien johtaminen a) Sopimus yleiseen tai toisen viemäriin liittymisestä b) Jätevesien johtamislupa vesistöön c) Lupa jäteveden johtamiseksi ojaan tai maahan d) Maanomistajan suostumus jäteveden johtamiselle			
Muutoksenhakutuomioistuimen päätös a) maa-ainesluvasta b) ympäristöluvasta c) muusta iuvasta tai päätöksestä, mistä?			
Muu lupa, päätös tai sopimus, mikä?			
Onko samanaikaisesti vireillä muita tätä hakemusta koskevaan ratkaisuun mahdollisesti vaikuttavia asioita? Ei Kyllä, mitä?			
Tiedot on esitetty ottamissuunnitelmassa			

## 12. LUPAHAKEMUKSEN LIITTEET

### Kiinteistöjen omistusoikeuteen ja ottamisen järjestämiseen liittyvät sopimukset ja asiakirjat

Hallintaoikeus selvitys ottamispaikkaan  
Kiinteistön omistajan antama kirjallinen suostumus luvan hakemiseen  
Luettelo ottamisalueen rajanaapureista ja muista mahdollisista asianosaisista (lomake 6010c)  
Kiinteistörekisteriote ja kiinteistörekisterin karttaote  
Selvitys tieoikeuksista  
Valtakirja

### Ottamissuunnitelma ja kaivannaisjätteen jätehuoltosuunnitelma

Ottamissuunnitelma  
Kaivannaisjätteen jätehuoltosuunnitelma

### Kartat ja leikkauspiirustukset

Yleiskartta  
Sijaintikartta  
Kaavakartta- ja kaavamääräysote  
Suunnitelmakartta  
Leikkauspiirustukset

### Muut liitteet

Ympäristövaikutusten arviointiselostus ja YVA-yhteysviranomaisen perusteltu päätelmä  
Luonnonsuojelulain 65 §:n mukainen Natura-arvioinnin tarveharkinta  
Muu, mikä? Luontoarvojen esiselvitys

## 13. ALLEKIRJOITUS

Paikka ja päivämäärä

Punkalaidun 23.8.2024

Allekirjoitus (tarvittaessa)

Ari Prihti  
Nimen selvennys



9.4.2024

## Liite1.

Lupahakemukseen maa-ainesten ottamiseen/luvan jatkamiseksi

Nykyinen maa-aineksen ottolupa päättyy 3.6.2024 maa-aineslupa on myönnetty kymmentä vuotta lyhyemmäksi ajaksi ja lupa-ajan päättyessä myönnetyn luvan maa-aineksista on vielä ottamatta n.15000k. Maa-aineksen ottaminen on ollut oletettua isompi töinen urakka, kolmessa vuodessa on keskimäärin tuotettu n.5000 k. vuodessa multaa. Nykyisestä alueesta on palautunut maatalouden viljelymaaksi n. 36%. Kokemus mullan tuottamisesta nykyisin menetelmin mahdollistaa toisella kolmen vuoden jaksolla tuottaa n.15000k multaa nykyisillä ehdoilla. Maa-aineksen ottosyvyys on 0.10 – 0.40 m. Alueelle ei ole tullut voimaan asemakaava tai oikeusvaikutteista yleiskaava tai toimenpiderajoitusta.

Alueelle lupahakemukseen on lisätty 1.2ha viljelyksessä olevaa peltoa, pellon pinta on mullan raaka-aineeksi soveltuvaa maa-ainesta. Nykyisin peltoa on jouduttu käyttämään kulkuväylänä tuotanto alueelle ja on ollut siten osittain vain viljely käytössä. Kartta liite.

Alueella liikenne ohjautuu Palojoentien ja Saarenmaantien kautta Vt 2 Pori – Helsinki sekä Palojoentien kautta Kanteenmaantielle. liite

ELY-keskus lausunnossaan toteaa ohuen turvekerroksen poistamisen edut ja ehdot pienimuotoisessa toiminnassa. Laskeutusaltaita on 3 kolme allasta, sekä sarkaojien päissä on erilliset pidätin putket ja sakka allas. Altaissa on virtaamansäätö padot.

ELY-keskus katsoo, että jäljellä olevan ohuen turvekerroksen poistaminen turvetuotannosta poistuneilta alueilta on perusteltua, mikäli se nopeuttaa alueen jälkikäyttöön siirtymistä ja siitä on hyötyä seuraavan maankäyttömuodon kannalta, ja mikäli turvekerroksen poistamisella saavutetaan ympäristöhyötyjä. Esimerkiksi peltokäyttöön siirtyneillä alueilla jäljellä olevan ohuen turvekerroksen nostaminen on perusteltua, sillä se parantaa maaperän kasvuolosuhteita viljelyskäyttöön sekä vähentää turvepelloilta huuhtoutuvia vesistö päästöjä ja ilmakehään vapautuvia kasvihuonekaasupäästöjä. Jotta toimintaa voidaan harjoittaa ilman ympäristölupaa, toiminnan tulee olla pienialaista, lyhytkestoista ja vaikutuksiltaan sellaista, ettei siitä aiheudu ympäristön pilaantumisen vaaraa.

ELY-keskus katsoo, että hakemuksessa esitetty vesienkäsittelyn taso (laskeutusaltaat) on riittävä, mikäli lupa maa-ainesten ottoon myönnetään. Laskeutusaltaiden päässä tulee olla virtaamaa padottava rakenne, esimerkiksi virtaamansäätöpato. Laskeutusaltaat tulee tyhjentää vuosittain, ja liete tulee läjittää siten, että se ei pääse kulkeutumaan vesistöön. Altaiden tyhjennys tulee toteuttaa mahdollisimman vähävetiseen aikaan.

Alueesta on laadittu luontoarvojen kartoittamiseksi ja luontovaikutusten arvioimiseksi 23.3.2021 esiselvityslausunto. liitteenä.

## Nykytilanne ja alueen jälkihoito

Alueet ovat turvetuotannosta poistuneita alueita, joista osa on ollut ottamisen loputtua peltoviljelykäytössä ja osa vanhoja auma-alueita. Alueella ei suoriteta kaivantoja eikä tehdä uusia ojituksia. Alue pysyy peltoviljelykäytössä maa-aineksen ottamisen jälkeen. Toimenpiteet tähtäävät maaperän kasvuolosuhteiden parantamiseen viljelykäytössä.

## Tuotannon pelastustoiminta

Tuotantoalueella on alkusammutuskalusto.

Tuotannossa käytettävät koneet tulee tarkastaa ennen tuotannon aloittamista. Lisäksi koneet tulee puhdistaa vähintään kerran työvuoron aikana ja tarpeen vaatiessa useammin. Koneiden korjaukset tulee tehdä korjaustoimintaan varatuilla kivennäispintaisilla paikoilla. Jos kalustoa korjattaessa joudutaan tekemään tulitöitä, kalusto tulee puhdistaa ja pestä ennen tulitöiden aloittamista. Korjauksen jälkeen kone tulee jäähdyttää huolellisesti. Mikäli koneen korjaus joudutaan pakottavasta syystä tekemään tuotantokentällä, tulee kenttä kastella koneen ympäriltä ja alta. Tämän lisäksi paikalle tulee hankkia riittävästi sammutuskalustoa ja sammutushenkilöstöä välittömään toimintavalmiuteen.

Tuotantokentällä tehdyn tulityön jälkeen tulee huolehtia riittävästä jälkivartiointista. Riittävä sammutuskaluston ja -henkilöstön määrä sekä jälkivartiointin kesto tulee määrittellä tulitöiden riskienarvioinnin perusteella. Tulitöissä tulee noudattaa tilapäisen tulityöpaikan turvallisuusvaatimuksia.

Aumat pyritään sijoittamaan lähelle sammutuskalustolle käyttökelpoista tietä. Vesialtaat sijoitetaan mahdollisuuksien mukaan lähelle aumaa.

Tuotanto tulee keskeyttää, jos tulipalon vaara on ilmeinen esimerkiksi tuulen (yli 10 metriä sekunnissa) tai muun syyn (esimerkiksi sotilasräjähteen löytyminen tuotantoalueelta) johdosta.

Alueella ei säilytetä poltto- eikä voiteluaineita.



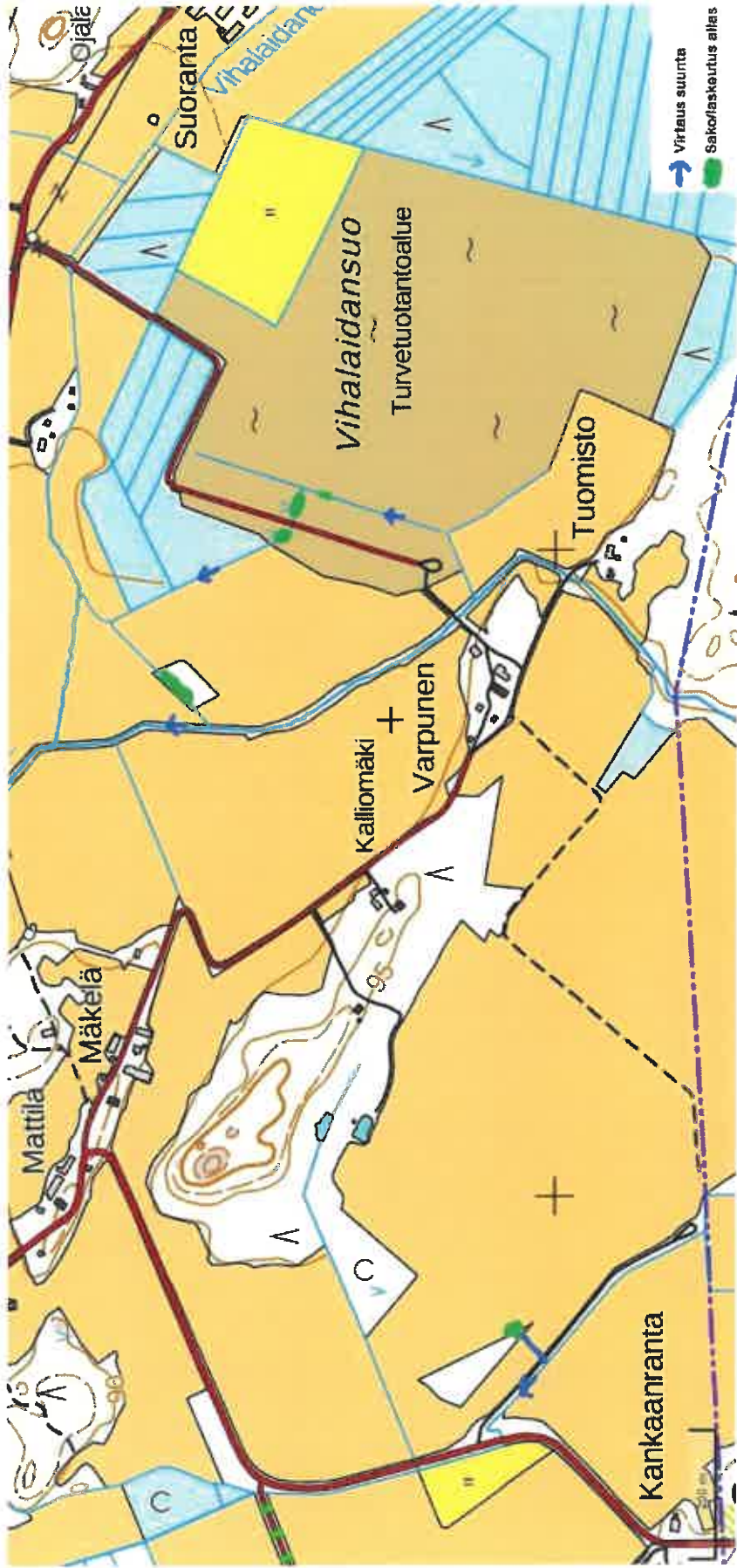
3,11 ha

6906,2 m<sup>2</sup>

6023,3 m<sup>2</sup>

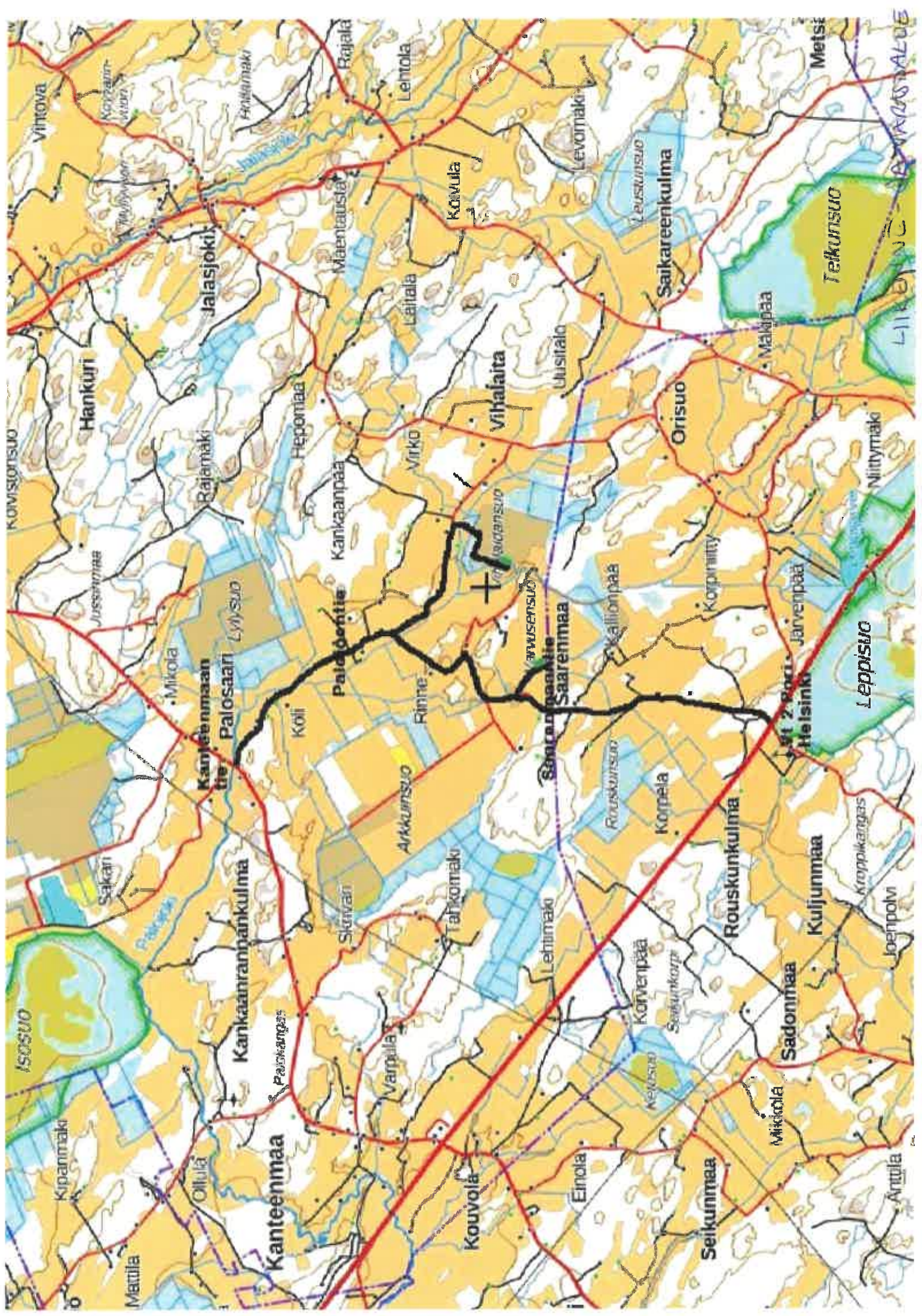
AKTIVOI W





Veden johtaminen











**Lähettäjä:** Prihti Ari

**Lähetetty:** tiistai 27. elokuuta 2024 8:55

**Vastaanottaja:** Leppinen Heidi

**Aihe:** VS: Prihti Ympäristölupa

Hei,

[REDACTED]  
[REDACTED] Näytteenottoaivolla tarkoitetaan noin yhden metrin syvistä kaivoa josta voi ottaa vesinäytteen. Kaivon kautta kulkee mullantuotantoalueen vesi, jolloin näyte edustaa mullantuotantoalueen veden laatua. Ympäriällä olevilta pelloilta ei tällöin pääse huuhtoutumaan ravinteita mullantuotantoalueen näyte vesiin.

terv. Ari

**Ari Prihti**

**Punkalaitumen Vihalaidansuon kiinteistöjen  
Varpunen 619-409-3-38 ja Varpusensuo 619-416-4-104  
luontoarvojen esiselvitys 2021**



**T:mi Esa Hankonen**

**Raportteja 3/2021**

*Punkalaitumen Vihalaidansuon kiinteistöjen Varpunen 619-409-3-38  
ja Varpusensuo 619-416-4-104 luontoarvojen esiselvitys 2021*

T:mi Esa Hankonen raportteja 3/2021

Päiväys: 16.4.2021  
Kirjoittaja: Esa Hankonen

Karttapiirrokset: © 2021 / Esa Hankonen  
Pohjakartat: © 2021 / Maanmittauslaitos  
Valokuvat: © 2021 / Esa Hankonen

Kansilehden kuva: Näkymä Vihalaidansuon selvitysalueelta (© 2021 / Esa Hankonen)

Suosittelaaan viittaamaan tähän lausuntoon seuraavasti:

*Hankonen, E. 2021: Punkalaitumen Vihalaidansuon kiinteistöjen Varpunen 619-409-3-38 ja Varpusensuo 619-416-4-104 luontoarvojen esiselvitys 2021 – T:mi Esa Hankonen raportteja 3/2021. 15 s.*

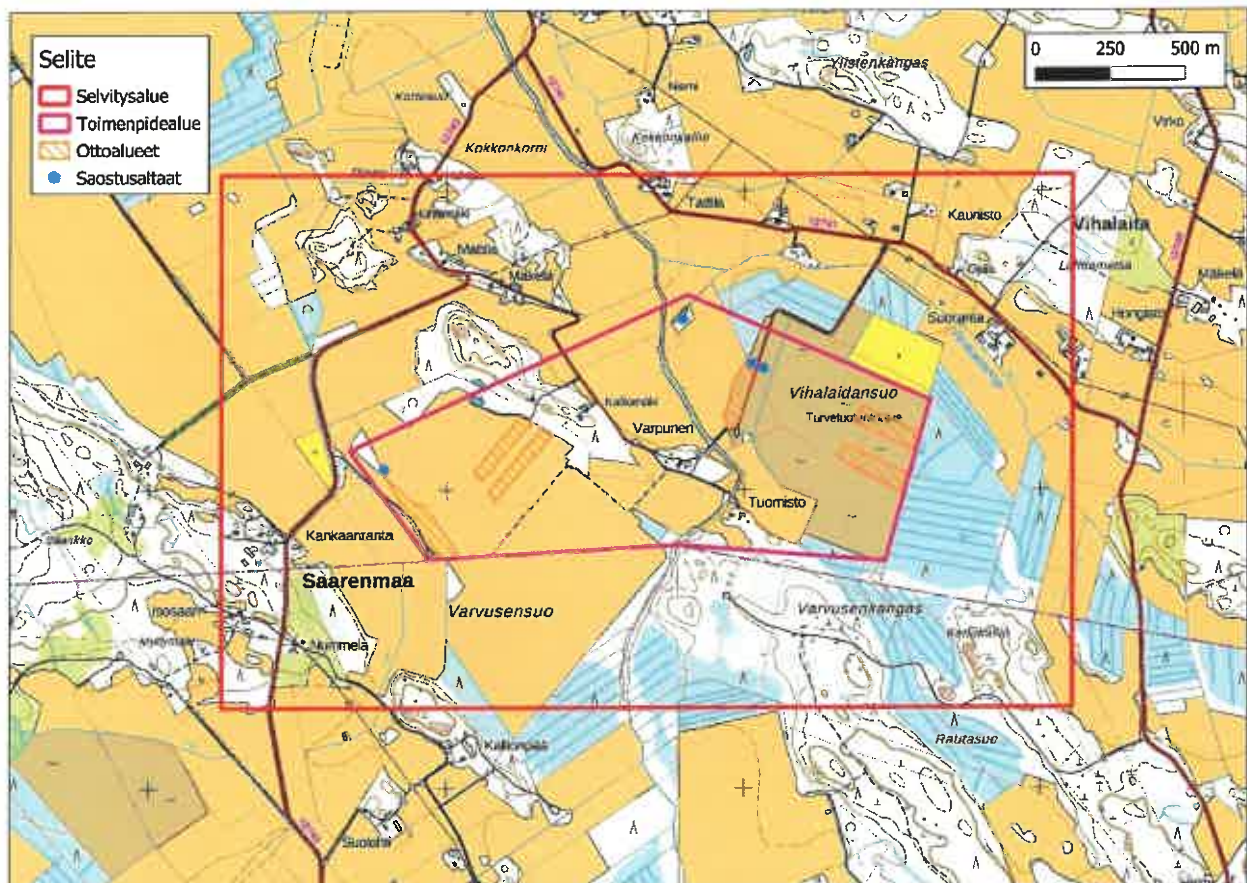
<b>Sisällys</b>	<b>sivu</b>
1. Johdanto	... 1
2. Lausunnosta	... 2
3. Työstä vastaavat henkilöt	... 2
4. Menetelmät	... 2
5. Selvitysalueen kuvaus	... 2
6. Työpöytä tarkastelun havainnot	... 3
7. Maastokäynnin havainnot	... 4
8. Johtopäätökset	... 5
9. Lähteet ja viitteet	... 6

## 1. Johdanto

Tämä luontoselvitysraportti koskee Ari Prihtin T:mi Esa Hankoselta tilaaman, Punkalaitumen kunnan Vihalaidansuon kiinteistöjen *Varpunen 619-409-3-38* ja *Varpusensuo 619-416-4-104* alueille tehdyn esiselvityksen havaintoja sekä niiden pohjalta tehdyt päätelmiä ja suosituksia.

## 2. Raportista

Tässä raportissa esitetään maaliskuussa 2021 työpöytä tarkasteluna tehdyn esiselvityksen sekä siihen liittyvän huhtikuussa 2021 toteutetun esitarkastelua täydentävän maastokäynnin tulokset. Raportti käsittelee menetelmien kuvaukset sekä esiselvityksen tulokset. Raportti on tehty käytöstä poistetulla turvetuotantoalueella tapahtuvaa maa-aineksen ottoa varten.



Kuva 1: Selvitysalue merkitty kartalle punaisella rajauksella. Tämän sisälle on rajattu toimenpidealueena maa-aineksen ottoon varatut kiviöt. (Kartta: Maanmittauslaitos – avoin kartta-aineisto 2021)

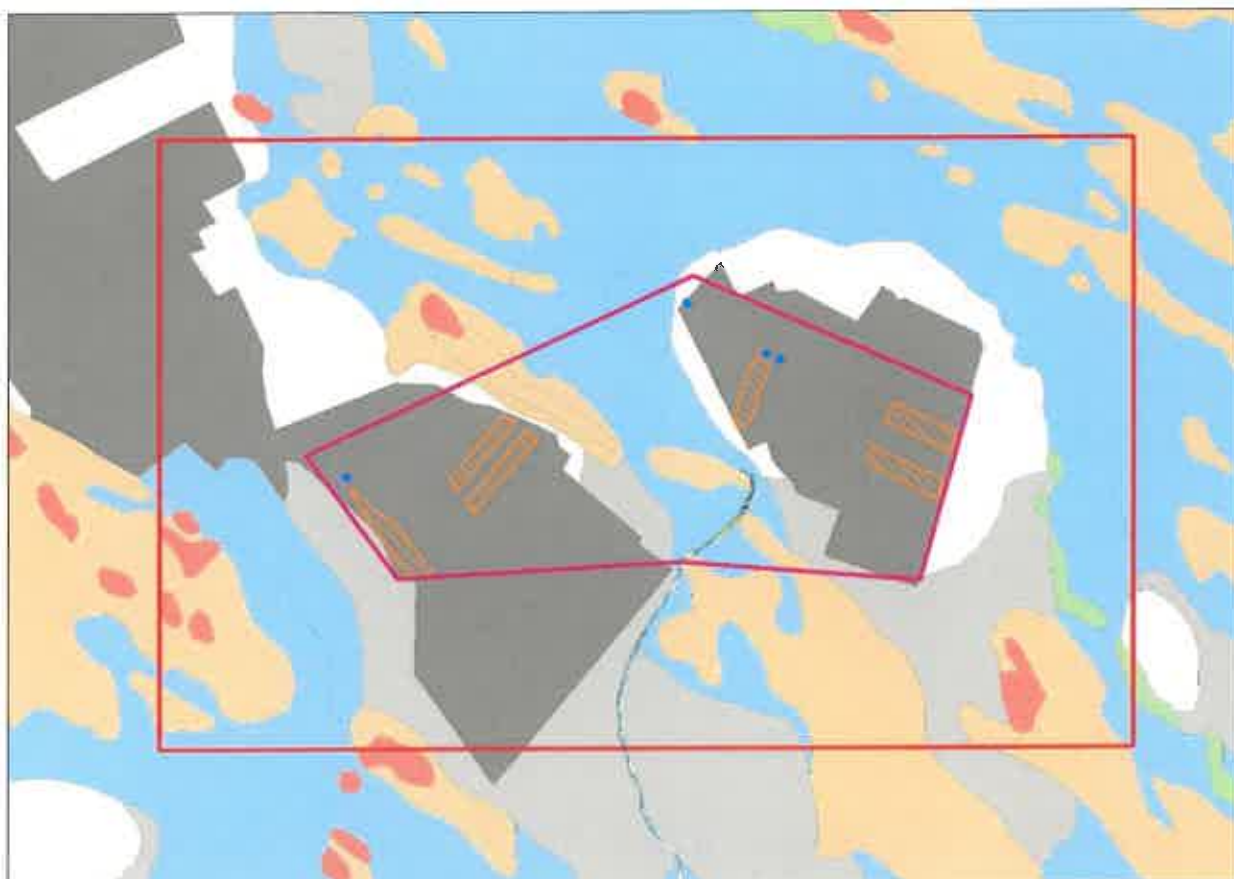
### 3. Työstä vastaavat henkilöt

Vihailaidansuon esiselvityksestä ja siihen liittyvän aineiston tarkastelusta vastasi metsä- ja suoelinympäristöihin sekä näiden tyyppilajistoon erikoistunut luontokartoittaja EAT Esa Hankonen.

### 4. Menetelmät

Esiselvitys on toteutettu ensin tehtynä ns. työpöytä tarkasteluna, jossa tarkasteluaineistona on käytetty kartta- ja ilmakuvia (*Maanmittauslaitos*) sekä avointa paikkatietoa (*GTK, SYKE, Metsäkeskus*) ja ympäristöhallinnon aineistoja (*Lajitietokeskus*). Työpöytä tarkastelua on myöhemmin täydennetty maastokäynnillä, jossa selvitysalueen toimenpidekuvat on tarkastettu ja dokumentoitu mahdollisten lisäselvitystarpeiden osalta.

### 5. Selvitysalueen kuvaus



Kuva 2: Maa-aineskartta (GTK 2021): tummanharmaa = turvemaa, sininen = savi, keltainen = hiekkamoreeni, vaaleanharmaa = sara-turve, valkoinen = rahkaturve, punainen = kalliomaa, vihreä = glasifluviaalinen kerrostuma.



Selvityksen tarkastelualue (*kuva 1*) käsittää noin 500 ha suuruisen alueen Punkalaitumen kunnan Vihasuon turvetuotantoalueen ympäristöstä, Pirkanmaan ja Varsinais-Suomen maakuntarajan pohjoispuolelta. Tarkastelualueen sisälle on rajattu 6 erillistä maa-aineksen ottoon suunniteltua kuviota, joiden yhteenlaskettu pinta-ala on noin 7,3 ha. Näiden ympärille on tarkastelussa tehty noin 120 ha laajuinen toimenpidealueen rajaus, joka sisältää myös pois ohjatun veden 4 kiintoaineen laskeutusallasta. Esiselvityksen toimenpidealueen tarkastelualueen väliin jää keskimäärin noin puoli kilometriä leveä alue.

Vihalaidansuo on pääosin turvetuotannosta poistettua kuivattua suota, jonka maaperä on turvemaata (*kuva 2; harmaa rasteri, GTK 2021*). Sekä maa-aineksen ottoon että laskeutusaltaat sijoittuvat tälle maaperäkuviolle. Näiden väliin jää savimaata (*sininen rasteri*), hiekkamoreenia (*keltainen rasteri*), sara-turvetta (*vaaleanharmaa rasteri*) ja rahkaturvetta (*valkoinen rasteri*). Rajauksien välissä myös paikoitte kalliomaata (*punainen rasteri*) itäosassa glasi-fluviaalista kivennäismaan kerrostumaa. Kallioperä on lähinnä amfiboliittia ja intermediäärinen gneissia sekä granaattipitoista kiillegneissia ja graniittia (*GTK 2021*).

Kartta- ja ilmakuvatarkastelun perusteella Vihalaidansuota ympäröivä alue on lähinnä peltomaiseman ja kasvatusmetsien mosaiikkia. Selvitys- ja toimenpidealueen läpi kulkee Loimijokeen myöhemmin Kourajokena laskeva Palojoki.

## 6. Työpöytä tarkastelun havainnot

Ilmakuvatarkastelun perusteella molemmat entisen turvetuotantoalueen lohkot, joille suunnitelman toimenpiteet kohdistuvat, vaikuttavat olevan kauttaaltaan vailla huomioitavaa kasvillisuutta.

Metsien monimuotoisuutta analysoiva Zonation-mallinnus ei osoita toimenpidealueelle peitteisiä tai monimuotoisuudeltaan huomioitavia metsäaloja. Selvitysalueen reunoilta löytyy muutamia yksittäisiä ruutuja (*kuva 3*). Selvitysalueella ei myöskään ole rajattuja metsälain 10 § arvokkaita elinympäristöjä.

Lähimmät pohjavesialueet ovat *Arkkuisuon*, *Koenperän* ja *Hattukuoppa-Leppisuon* alueet, joista lähinnä viimeksi mainittu n. 2,6 km päässä toimenpidealueelta. Karttakuvassa selvitysalueen lounaisosassa on Saarenmaan Kankaanrannan piha-alueelle merkitty lähde, joka mitä todennäköisimmin on kaivo. Kyseisen pienvesialueen sekä toimenpidealueen väliin jää erottavaa talouskäytössä olevaa piha- ja peltomaata sekä vahvaa ojitusta. Alueella laajalti myös muuta vesitalouteen vaikuttavaa ojitusta.

Lajitietokeskuksen kirjausten perusteella selvitysalueelta ei ole uhanalaislajeja koskevia tai muita laji-havaintoja. Lähin uhanalaislajihavainto on viitasammakkoa koskeva, vuonna 2016 tehty havainto ja se sijoittuu selvitysalueen ulkopuolelle luoteeseen Arkuinsuon suuntaan (*Laji.fi*).



Kuva 3: Ortoilmakuva selvitysalueelta. Zonation-mallinnus sinisinä 100 m x 100 m ruutuina.

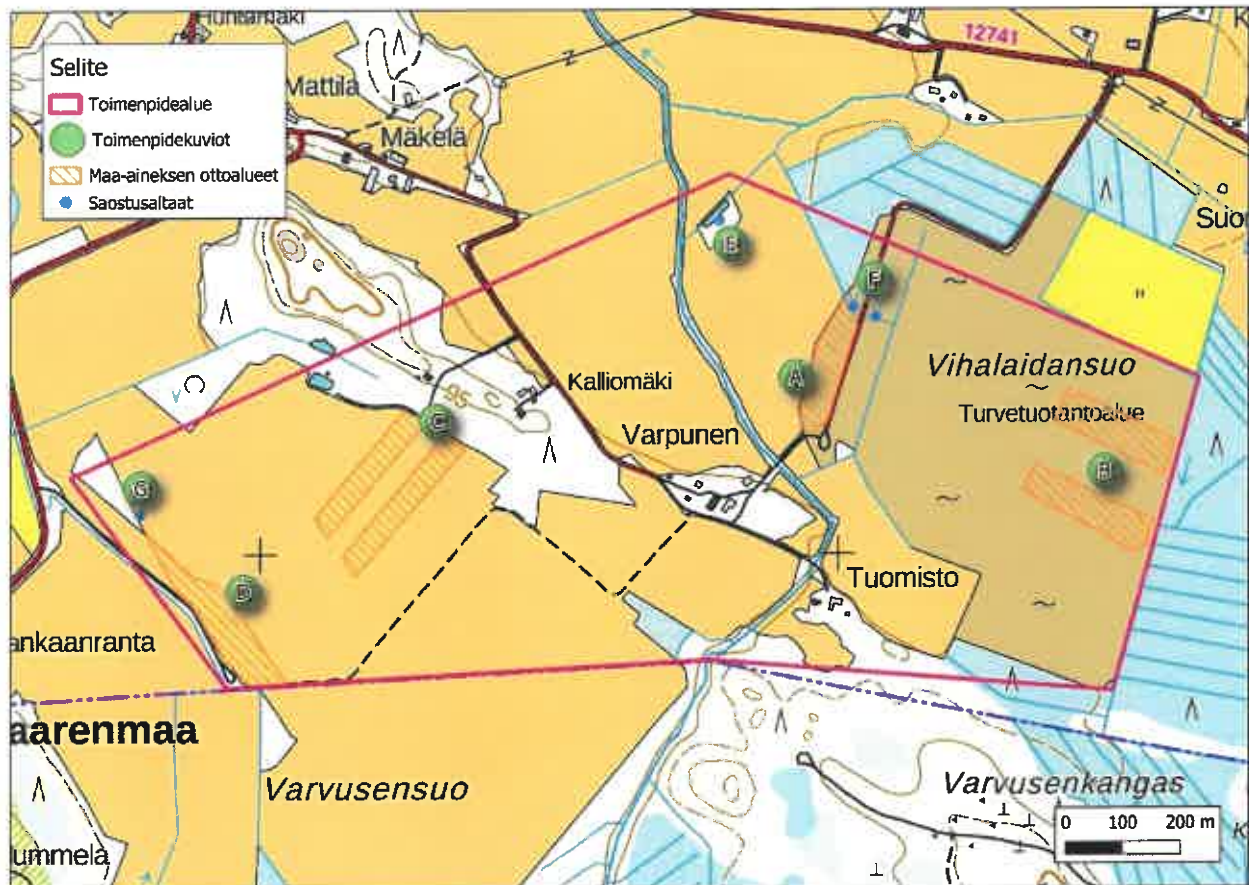
## 7. Maastokäynnin havainnot

Maastokäynti toteutui 15.4.2021 ja sen tarkoituksena oli selvittää ja analysoida, sisältääkö jokin toimenpidealueen kuvio sellaisia luontoarvoja, mikä edellyttäisi erillistä lajisto- tai luontotyyppiselvitystä. Maastokäynnillä kohteita tarkasteltiin tästä näkökulmasta ja ne myös dokumentoitiin. Maastokäynnillä sää oli aurinkoinen, lämmin ja tyyni, jolloin havainnointi oli helppoa.

Selvitysalueen maa-ainekäyttöön suunnitellut kuviot A, B, C ja D ovat pintakasvillisuudesta vapaita sarkaojitettuja lohkoja. Näistä kuviot A ja B ovat aiemmasta käytöstä vapautunutta turvemaata, ja C ja D



jo aiemmin viljelyksessä ollutta peltomaata. Kuviot E, F ja G ovat alueen jo aiemman turpeennoston käytön aikana kaivettuja saostusvesialtaita. Näiden käyttötarkoitukseen ei maanomistajan mukaan ole tulossa muutosta. Kustakin toimenpidealueen tarkastetusta kuviosta on valokuva raportin liitteessä 1.



Kuva 4: Toimenpidekuviot maastokartalla. Valokuvat kohteittain esiselvityksen liitteessä 1.

## 8. Johtopäätökset

Vihalaidansuon luontoselvityksen esiselvityksessä ei tullut esiin sellaisia seikkoja, millä voisi olla vaikutusta rajatuille kohdealueille suunniteltavaan maankäyttöön nykyisiä luontoarvoja heikentävästi tai vaarantavina. Karttojen ja tarkastellun paikkatietoaineiston pohjalta, sen enempää kuin maastotarkastelussakaan, ei selvitysalueelta ei löytynyt sellaisia luontoarvoja sisältäviä kuvioita, joita tarvitsisi tällä hetkellä erikseen lisäselvittää lajiston tai luontotyypin osalta nyt alueelle suunnitteilla olevaa käyttötarkoitusta ajatellen. Käyttötarkoituksen muuttuessa tarkastelu ja arvio on syytä tehdä uudelleen.

## 9. Lähteet ja viitteet:

- Geologinen tutkimuskeskus (GTK) – *Maankamara* 2021; URL> <https://gtkdata.gtk.fi/maankamara/>
- Hankonen, E. 2021: *Punkalaitumen Vihälaidansuon kiinteistöjen Varpunen 619-409-3-38 ja Varpusensuo 619-416-4-104 esiselvityslausunto 2021* – T:mi Esa Hankonen raportteja 2/2021. 9 s.
- Maanmittauslaitos 2021: *Avoin kartta-aineisto*; URL> [maanmittauslaitos.fi/aineistot-palvelut/latauspalvelut/avoimien-aineistojen-tiedostopalvelu](https://maanmittauslaitos.fi/aineistot-palvelut/latauspalvelut/avoimien-aineistojen-tiedostopalvelu)
- Maanmittauslaitos 2021: *Paikkatietoikkuna*; URL> <https://kartta.paikkatietoikkuna.fi/>
- Metsäkeskus: *Paikkatietoaineistot* 2021; URL> <https://www.metsaan.fi/paikkatietoaineistot>
- Prihti Ari 2021: Lupahakemuksen materiaalit ja liitteet
- Suomen lajitietokeskus 2021: *Laji.fi* [<https://laji.fi>]
- Suomen ympäristökeskus (SYKE) 2021: *Paikkatietoaineistot* [[https://www.syke.fi/fi-FI/Avoin\\_tieto/Paikkatietoaineistot](https://www.syke.fi/fi-FI/Avoin_tieto/Paikkatietoaineistot)]



*Kuva 5: Turvemaan maa-aineksen ottokuvio A Vihalaidsuon länsireunassa.*



*Kuva 6: Turvemaan maa-aineksen ottokuvio B1 Vihalaidsuon pohjoisessa itäosassa.*





*Kuva 7: Turvemaan maa-aineksen ottokuvio B2 Vihalaidansuon eteläisessä itäosassa.*



*Kuva 8: Turvemaan maa-aineksen ottokuvio C1 Varvusensuon pohjoisessa keskiosassa.*



*Kuva 9: Turvemaan maa-aineksen ottokuvio C2 Varvussuon eteläisessä keskiosassa.*



*Kuva 10: Turvemaan maa-aineksen ottokuvio D Varvussuon länsireunalla.*





*Kuva 11: Saostusvesiallas E Vihalaidsuon länsipuolella.*



*Kuva 12: Saostusvesiallas F1 Vihalaidsuon tiealueen länsipuolella.*



*Kuva 13: Saostusvesiallas F2 Vihalaidansuon tealueen länsipuolella.*



*Kuva 14: Saostusvesiallas G Varvusensuon länsikulmalla.*

**T:mi Esa Hankonen**

[REDACTED]

[REDACTED]

[REDACTED]

[REDACTED]

[REDACTED]

[REDACTED]

Luontokartoittaja EAT

[REDACTED]



**Maa-ainesluvan myöntäminen mullan ottamiseksi Varpunen 619-409-3-38 ja Varpusensuo 619-416-4-104, Ari Prihti**

275/11.01.00/2021

YMPJAOST 25.05.2021 § 18  
ASIA

Maa-aineslain 4 §:n mukainen lupa maa-ainesten ottamiseen

LUVAN HAKIJA

Ari Prihti

Punkalaitumen 13  
01500 Punkalaitum  
puhelin 1318715  
Yhteysthenkilö Ari Prihti p. 0500 741 46

OTTAMISALUE

Ottamisalue sijaitsee Punkalaitumen Kannaston kylässä, kiinteistöillä Varpunen 619-409-3-38 ja Varpusensuo 619-416-4-104. Ottamisalueen pinta-ala on noin 7,35 ha.

LUPAVIRANOMAISEN TOIMIVALTA

Maa-aineslain 7 §:n mukaisesti asian lupa-asian ratkaisee kuntien ympäristönsuojelun hallinnosta annetun lain (64/1986) mukainen kunnan ympäristönsuojeluviranomainen, jona toimii Sastamalan kaupungin yhteistoiminta-alueen sosiaali- ja terveyslautakunnan ympäristöjaosto.

ASIAN VIREILLETULO

Hakemus on tullut vireille 9.12.2020. Hakemusta on täydennetty 18.12.2020, 22.1.2021, 25.1.2021, 23.3.2021 ja 18.4.2021.

ALUEEN KAAVOITUSTILANNE

Pirkanmaan maakuntakaavassa 2040 alue on merkitty turvetuotannon kannalta tärkeäksi alueeksi ja maaseutuelinkeinojen kehittämisen kohdealue. Alueella ei ole tarkempaa kaavaa.

MAA-AINESTEN OTTAMINEN

Lupaa haetaan mullan ottamiseen. Haettu kokonaisottomäärä on 30

000 m<sup>3</sup> ja ottoaika 2-3 vuotta. Ottosyvyys on 0,30-0,50 m. Multakerroksen ottaminen tapahtuu pääosin kaivinkoneella, tasausruuvilla tai tarkoitukseen soveltuvalla keruuvaunulla. Multa seulotaan kosteana. Multa kuljetetaan varastoon alueella sijaitsevan tiestön varteen, josta se edelleen lastataan ja kuljetetaan käyttökohteeseen. Hakija ei arvio hankkeella olevan vaikutusta ympäristöön tai luonnon olosuhteisiin. Esimerkiksi pölyä ei arvioida syntyvän, koska multaa nostetaan ja seulotaan kosteana.

Maa-aineksen pääasiallinen laatu on erittäin runsasmultainen hiuesavi (erm Hes). Lohkolla 17 (saraturve) ajetaan savista maa-ainesta, joka sekoitettaisiin turpeen joukkoon ja näin valmistettaisiin multaa.

#### Nykytilanne ja alueen jälkihoito

Alueet ovat turvetuotannosta poistuneita alueita, joista osa on ollut ottamisen loputtua peltoviljelykäytössä ja osa vanhoja auma-alueita. Alueella ei suoriteta kaivantoja eikä tehdä uusia ojituksia. Alue pysyy peltoviljelykäytössä maa-aineksen ottamisen jälkeen. Toimenpiteet tähtäävät maaperän kasvuolosuhteiden parantamiseen viljelykäytössä.

#### Vesien käsittely

Hankealueella ei suoriteta uusia ojituksia. Laskeutusaltaiden päässä on virtaamansäätöpato. Laskeutusaltaat tyhjennetään vuosittain ja liete läjitetään lietteelle erikseen kaivettuun läjitysaltaaseen, niin ettei liete pääse kulkemaan vesistöön. Altaiden tyhjennys suoritetaan mahdollisimman vähävetiseen aikaan.

## LUONTOSELVITYS JA LUONTOVAIKUTUSTEN ARVIONTI

Alueesta on laadittu luontoarvojen kartoittamiseksi ja luontovaikutusten arvioimiseksi 23.3.2021 esiselvityslausunto (Hankonen, E. 2021: Punkalaitumen Vihalaidansuon kiinteistöjen Varpunen 619-409-3-38 ja Varpusensuo 619-416-4-104 esiselvityslausunto 2021 – T:mi Esa Hankonen raportteja 2/2021. 9 s.). Esiselvitys on toteutettu ns. työpöytä tarkasteluna, jossa aineistona on käytetty kartta- ja ilmakuvia (Maanmittauslaitos) sekä avointa paikkatietoa (GTK, SYKE, Metsäkeskus) ja ympäristöhallinnon aineistoja (Lajitietokeskus).

Vihalaidansuon esiselvityksen työpöytä tarkastelussa ei tullut esiin seikkoja, millä voisi olla vaikutusta rajatuille kohdealueille suunniteltavaan maankäyttöön. Karttojen ja tarkastellun paikkatietoaineiston pohjalta ei selvitysalueelta myöskään noussut erityisinä esille sellaisia kuvioita, jotka olisivat oletettavan luonnontilansa kannalta välttämättömiä lisäselvittäviä. Suunnitelma-alueelle on kuitenkin perusteltua vielä tehdä

maastokäynti ja käydä sekä tarkistamassa että dokumentoimassa toimenpidehakemuksessa maankäyttöön suunnitellut kuviot ja rajaukset.

Esiselvitystä täydennettiin 16.4.2021 maastokäynnin jälkeen (Hankonen, E. 2021: Punkalaitumen Vihalaidansuon kiinteistöjen Varpunen 619-409-3-38 ja Varpusensuo 619-416-4-104 luontoarvojen esiselvitys 2021 – T:mi Esa Hankonen raportteja 3/2021. 15 s.). Karttojen ja tarkastellun paikkatietoaineiston pohjalta, sen enempää kuin maastotarkastelussakaan, ei selvitysalueelta löytynyt sellaisia luontoarvoja sisältäviä kuvioita, joita tarvitsisi tällä hetkellä erikseen lisäselvittää lajiston tai luontotyyppien osalta nyt alueelle suunnitteilla olevaa käyttötarkoitusta ajatellen. Käyttötarkoituksen muuttuessa tarkastelu ja arvio on syytä tehdä uudelleen.

## ASIAN KÄSITTELY

Lupahakemuksesta on tiedotettu maa-aineslain 13 §:n mukaisesti kuuluttamalla 25.3.-3.5.2021 Sastamalan kaupungin ja Punkalaitumen kunnan sähköisillä ilmoitustauluilla. Asiakirjat ovat olleet julkisesti nähtävillä kuulutusajan Sastamalan seudun sosiaali- ja terveystieteiden internet-sivuilla ja ympäristöterveydenhuollon toimistossa. Lisäksi on kuultu asianosaisia tiedottamalla hakemuksesta erikseen kiinteistön rajanaapureita.

### Huomautukset

Hakemuksesta ei ole jätetty huomautuksia.

### Lausunnot

Asiasta on pyydetty lausunto Pirkanmaan ELY-keskukselta.

### *ELY-keskuksen lausunto 22.1.2021:*

Maa-aineslain (555/1981) 1 §:n mukaisesti maa-aineslakia sovelletaan mm. mullan ottamiseen. Sen sijaan turpeen ottaminen on maa-aineslain soveltamisalan ulkopuolella. Geologian tutkimuskeskuksen maaperäkartan (1:20 000) mukaan suunnitellut ottoalueet ovat kartoitettu turvetuotantoalueeksi. Myös ottoalueita ympäröivät alueet ovat maalajiltaan sara- tai rahkaturvetta. Alue, josta aktiivisesti nostetaan turvetta, rajataan kartoitusajan tilanteen mukaisesti.

Hakemuksen mukaan eloperäisen maalajin paksuus suunnitelluilla mullanottoalueilla on 30-50 cm ja maalajiksi on ilmoitettu pääasiallisesti erittäin runsasmultainen hiuesavi (erm HeS). Hakemuksessa ei ole esitetty tarkempia tietoja maalajista, kuten

viljavuustutkimusta tai maa-analyysejä, lohkoittain. Maaperäkartassa alueet on merkitty turvetuotantoalueeksi. Mikäli turvekerros on ohut (alle 30 cm) tai turve on hyvin maaton ja kivennäisainespitoista, voisi kyseessä olla maa-aineslain soveltamisalaan kuuluva mullan ottaminen. Koska hakemuksesta ei selviä lohkojen käyttöhistoria viljelykäytössä sekä turvetuotannon päättymisen, ELY-keskus katsoo, että hakemusta tulee täydentää lohkoittain maa-analyysillä etenkin entisen turvetuotantoalueen osalta, joissa on määritetty orgaanisen aineksen pitoisuus ja maalaji.

Täydennetystä hakemuksesta tulee pyytää Pirkanmaan ELY-keskuksen lausunto. Lausunnossaan Pirkanmaan ELY-keskus tulee ottamaan kantaa ottotoiminnan luvanvaraisuudesta eri lohkoilla sekä lohkoilta muodostuvien vesien käsittelystä.

Hakija täydensi hakemusta 22.1.2021 viljavuusanalyysillä. Täydennysten jälkeen Pirkanmaan ELY-keskukselta pyydettiin uusi lausunto.

#### *ELY-keskuksen lausunto 26.2.2021:*

Pirkanmaan ELY-keskuksen näkemyksen mukaan hakijalla ei ole esittää tarpeeksi näyttöä siitä, etteivätkö suunnitellut alueet olisi maalajiltaan turvetta. Esitetyt viljavuusanalyysit eivät kuvasta mullanottolohkojen maaperää lukuun ottamatta maalajinäytettä 17 (saraturvetta), joka sijoittuu suoraan suunnitellulle mullanottolohkolle. Karttatarkastelun perusteella muut maanäytteen otettu suunniteltujen mullanottolohkojen ulkopuolelta. Mullanottolohkot sijaitsevat karttatarkastelun perusteella vanhoilla auma-alueilla tai ovat ilmakuvatarkastelun perusteella turvepintaisia, lukuun ottamatta peltolohkolla 6190533734 (Mäentausta) sijaitsevia lohkoja, jotka ovat ilmakuvatarkastelun perusteella peltokäytössä. On syytä olettaa, että ilmakuvassa tummempina näkyvien mullanottolohkojen maalaji on turvetta.

Ympäristön pilaantumisen vaaraa aiheuttavaan toimintaan on oltava ympäristölupa (YSL 27 §). Turvetuotanto on ympäristöluvanvaraista toimintaa. Ympäristölupa on oltava myös toimintaan, josta voi aiheutua vesistön pilaantumista eikä kyse ole vesilain mukaan luvanvaraisesta hankkeesta. ELY-keskus toteaa, että toiminnan ympäristöluvan tai maa-ainesluvan tarvetta ei voida ratkaista pelkästään maa-analyysien perusteella, vaan toimintaa tulee tarkastella sen laajuuden, keston ja vaikutusten perusteella.

ELY-keskus katsoo, että jäljellä olevan ohuen turvekerroksen poistaminen turvetuotannosta poistuneilta alueilta on perusteltua, mikäli se nopeuttaa alueen jälkikäyttöön siirtymistä ja siitä on hyötyä seuraavan maankäyttömuodon kannalta, ja mikäli turvekerroksen

poistamisella saavutetaan ympäristöhyötyjä. Esimerkiksi peltokäyttöön siirtyneillä alueilla jäljellä olevan ohuen turvekerroksen nostaminen on perusteltua, sillä se parantaa maaperän kasvuolosuhteita viljelyskäyttöön sekä vähentää turvepelloilta huuhtoutuvia vesistö päästöjä ja ilmakehään vapautuvia kasvihuonekaasupäästöjä. Jotta toimintaa voidaan harjoittaa ilman ympäristölupaa, toiminnan tulee olla pienialaista, lyhytkestoista ja vaikutuksiltaan sellaista, ettei siitä aiheudu ympäristön pilaantumisen vaaraa.

ELY-keskus katsoo, että hanke voidaan käsitellä maa-ainesluvalla, mikäli seuraavat reunaehdot täyttyvät:

- hankealueella ei suoriteta uusia ojituksia
- nostettavan turve-/multakerroksen paksuus on ohut, keskimäärin alle 50 cm
- toiminta-aika on lyhyt (2-3 vuotta)
- turveperäisten maa-ainesten otto linkittyy tuotannosta poistuneen turvetuotantoalueen jälkikäytön edistämiseen, eli tässä tapauksessa maaperän kasvuolosuhteiden parantamiseen viljelykäytössä

Hankkeen kestoajaksi on hakemuksessa esitetty 10 vuotta. Ottaen huomioon hakemuksessa esitetty hankkeen kesto sekä toiminnasta aiheutuvien ympäristövaikutusten pitkäkestoisuus, Pirkanmaan ELY-keskus katsoo, ettei suunniteltua toimintaa voida katsoa maa-aineslain mukaisena maa-ainestenottotoimintana, joka tähtää hankealueen peltokäytön parantamiseen. Hankkeen kesto huomioiden ottotoiminnasta aiheutuvat ympäristövaikutukset voidaan katsoa olevan turpeenottoa vastaavat, koska alue pysyy pitkään paljaana kasvillisuudesta ja suunniteltu ottoalue on vanhaa turvetuotantoaluetta.

ELY-keskus katsoo, että hakemuksessa esitetty vesienkäsittelyn taso (laskeutusaltaat) on riittävä, mikäli lupa maa-ainesten ottoon myönnetään. Laskeutusaltaiden päässä tulee olla virtaamaa padottava rakenne, esimerkiksi virtaamansäätöpato. Laskeutusaltaat tulee tyhjentää vuosittain, ja liete tulee läjittää siten, että se ei pääse kulkeutumaan vesistöön. Altainen tyhjennys tulee toteuttaa mahdollisimman vähävetiseen aikaan.

Mikäli hanke muuttuu siten, että se täyttää lausunnossa esitetyt reunaehdot maa-aineslain mukaisen luvan hakemiselle, tulee hankkeesta laatia asianmukainen maastokartoitukseen perustuva luontoselvitys sekä luontovaikutusten arviointi.

Vastine

Hakija toimitti päivitetyn ottamislupahakemuksen, joka täyttää ELY-keskuksen asettamat reunaehdot ja lupaa haetaan enintään kolmelle vuodelle. Hakemusta täydennettiin luontoselvityksellä ja

luontovaikutusten arvioinnilla.

#### Tarkastukset

Ympäristötarkastaja on tehnyt tarkastuksen ottamisalueella 6.5.2021.

Valmisteluvastuu: ympäristötarkastaja Heidi Leppinen

**Ehdotus terv valvj:** Ympäristöjaosto myöntää Ari Prihtille maa-ainelain 4 §:n mukaisen maa-aineluvan mullan ottamiseen, Punkalaitumen kiinteistöillä Varpunen 619-409-3-38 ja Varpusensuo 619-416-4-104.

Tämä lupa sisältää maa-ainelain 4 §:n mukaisen luvan maa-aineksen ottamiseen. Toimintaa tulee harjoittaa lupahakemuksessa esitetyllä tavalla sekä noudattaa lisäksi seuraavia lupamääräyksiä:

#### Lupamääräykset:

1. Multaa saa ottaa enintään 30 000 m<sup>3</sup> hakemuksessa esitetyltä 7,35 ha alalta. Ottosyvyys on enintään 0,50 m. Ottoalueet on merkittävä selvästi maastoon. (MAL 11 §)
2. Kiinteistölle Varpunen 619-409-3-38 tulee myös asentaa virtaamansäätöpato olemassa olevien vesienkäsittelyratkaisujen lisäksi. Laskeutusaltaat tulee tyhjentää vuosittain. Liete tulee läjittää siten, että se ei pääse kulkeutumaan vesistöön. Altaiden tyhjennys tulee toteuttaa mahdollisimman vähävetiseen aikaan. (MAL 11 §)
3. Maa-aineluvanhaltijan tulee vuosittain tammikuun 31. päivään mennessä ilmoittaa otetun aineksen määrä ja laatu sähköisesti valtakunnalliseen NOTTO-tietokantaan. (MAL 23 a ja b §, MAA 9 §)
4. Alue on viimeisteltävä luvan voimassaoloaikana hakemusasiakirjoissa esitetyn mukaisesti. Ennen luvan voimassaoloajan päättymistä on hakijan pyydettävä lopputarkastusta valvontaviranomaiselta. (MAL 11 §)

#### PÄÄTÖKSEN PERUSTELUT

Hakemuksen mukainen maa-aineksen ottaminen ja ottamisen järjestely eivät ole ristiriidassa maa-ainelain 3 §:ssä säädettyjen rajoitusten kanssa tai alueen kaavoituksen kanssa. ELY-keskuksen antama lausunto on huomioitu lupamääräyksistä ilmenevällä tavalla.

Lupamääräykset on annettava ottamisalueen rajauksesta ja kaivausten syvyydestä. (Lupamääräys 1)

Laskeutusaltaat tulee tyhjentää vuosittain, jotta niiden pidätyskyky säilyy. (Lupamääräys 2)

Valvonnan avulla valvontaviranomainen voi seurata toiminnan lainmukaisuutta ja luvassa annettujen määräysten noudattamista. (Lupamääräykset 3 ja 4)

Lupamääräykset on annettava alueen siistimisestä ottamisen aikana ja sen jälkeen. (Lupamääräys 4.)

#### PÄÄTÖKSEN TÄYTÄNTÖÖNPANO

Maa-ainelain 21 §:n 1 momentin mukaan aineiden ottaminen voidaan aloittaa lupapäätöksen tultua lainvoimaiseksi.

#### PÄÄTÖKSEN VOIMASSAOLO

Lupa myönnetään 3 vuoden määräajaksi. Lupa on voimassa 3.6.2024 asti.

#### KORVATTAVAT PÄÄTÖKSET

Ei korvattavia päätöksiä.

#### MAKSUT JA VAKUUDET

Hakemuksen tarkastamisesta, asianosaisten kuulemisesta ja ottamistoiminnan valvonnasta on suoritettava voimassa olevan taksan mukainen maksu.

Maa-aineslupahakemuksen tarkastusmaksu ja asianosaisten kuulemiskulut ovat yhteensä 600 €.

#### Valvontamaksu

Erikseen peritään lisäksi vuosittain maa-ainesoton valvontamaksu. Maksu määräytyy voimassa olevan taksan mukaan.

#### Vakuus

Toiminnalle ei ole tarpeen asettaa maa-ainelain 12 §:n mukaista vakuutta lupamääräysten noudattamiseksi, kun otetaan huomioon toiminnan luonne ja sijoittuminen.

#### SOVELLETUT OIKEUSOHJEET

Maa-ainelaki (555/1981) 1, 3-7, 10-11, 13, 14, 19-20a, 23 ja 23a §  
Valtioneuvoston asetus maa-ainesten ottamisesta (926/2005) 1-4, 6-9 §

## MUUTOKSENHAKU

Tähän päätökseen voidaan hakea muutosta maa-aineslain 20 §:n mukaisesti hallinto-oikeudelta. Valitusosoitus on liitteenä.

## PÄÄTÖKSEN ANTAMINEN JA SIITÄ TIEDOTTAMINEN

Päätös annetaan tiedoksi julkisella kuulutuksella maa-aineslain 19 §:n mukaisesti. Sastamalan seudun sosiaali- ja terveyslautakunnan ympäristöjaosto tiedottaa tästä päätöksestä julkisesti kuuluttamalla Punkalaitumen kunnan ja Sastamalan kaupungin sähköisillä ilmoitustauluilla sekä Sotesin internetsivuilla. Tiedoksisaannin katsotaan tapahtuneen seitsemäntenä päivänä verkkosivuilla julkaisemisajankohdasta lukien. Päätöksen tiedoksisaantipäivä on 3.6.2021.

Pöytäkirjanote:

Luvan hakija

Punkalaitumen kunta

Sastamalan kaupunki

Pirkanmaan elinkeino-, liikenne- ja ympäristökeskus

**Päätös:** Hyväksyttiin yksimielisesti.

Lisätietoja:

ympäristötarkastaja Heidi Leppinen, p. 0400 805 432

terveysvalvonnan johtaja Risto Ekonen, p. 050 550 1176