



SASTAMALAN TUULIVOIMAHANKKEET TILANNEKATSAUS

TUULIVOIMATILAISUUS

25.10.2023

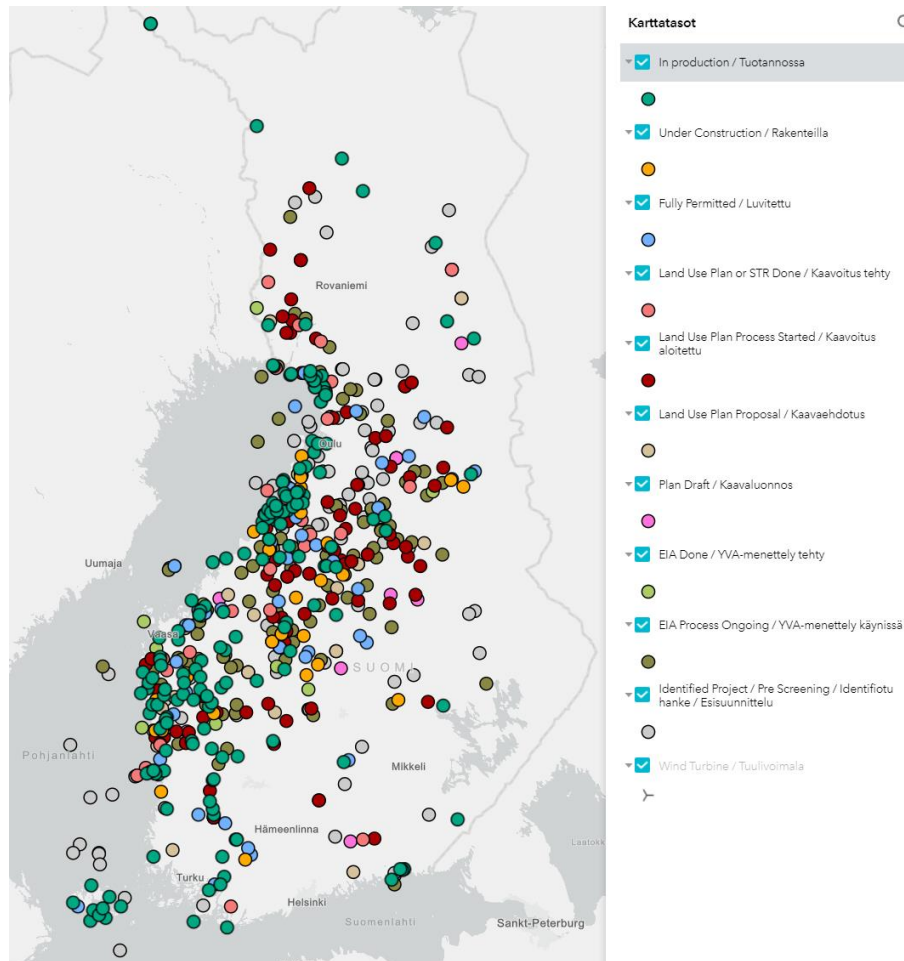
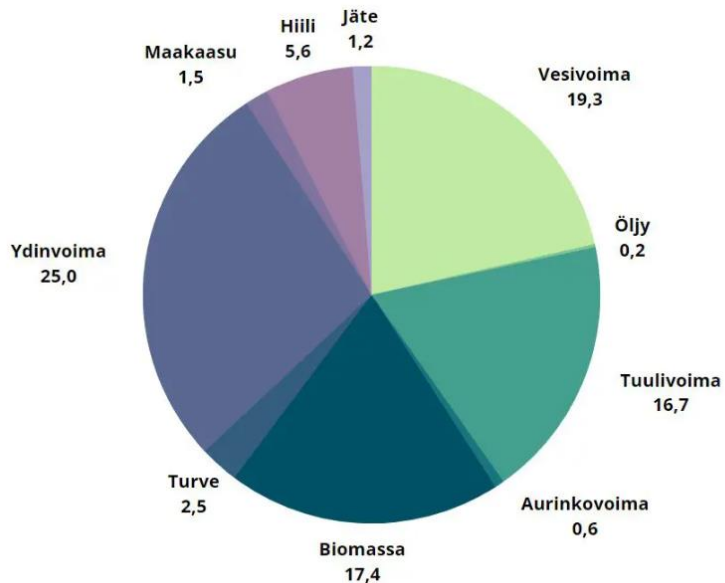
SASTAMALA
sopivasti sykettä

Maankäyttöjohtaja Ilmari Mattila

Tuulivoimarakentaminen Suomessa nyt ja tulevaisuudessa

Kaikkiaan Suomessa on nyt toiminnassa 1500 tuulivoimalaa. Tämän lisäksi hankkeita on 10 998 voimalan rakentamiseksi, joista merelle on tulossa 3169.

Sähkön tuotanto (%) Suomessa



Miksi tuulivoimaa rakennetaan (Suomen valtion linjauksia)

Suomen ilmasto- ja energiastrategian tavoitteena on, että Suomi täyttää EU:n vuoden 2030 ilmastovelvoitteet ja saavuttaa ilmastolain mukaiset tavoitteet: kasvihuonekaasujen vähentäminen 60 prosentilla vuoteen 2030 ja vuotta 2035 koskevan hiilineutraaliustavoite.

Ajankohtaista on myös irtautuminen Venäjältä tuodusta fossiilisesta energiasta.

Suomen energiajärjestelmän nähdään perustuvan tulevaisuudessa sähköön ja siitä tuotettuun vetyyn ja muihin sähköpolttoaineisiin.

Valtiovallan tavoitteena on edistää tuulivoiman rakentamista koko maan alueella. Rahoitetaan selvityksiä, vihreän siirtymän hankkeiden lupakäsittelyä nopeutetaan ja oikeusprosessien käsittelyä nopeutetaan.

Miksi tuulivoimaa rakennetaan (Suomen valtion linjauksia)

Valtiovalta näkee tuulivoiman keskeisenä uusiutuvan energian kasvun mahdollistajan.

Uusiutuvan energian kasvupotentiaali ja sen mahdollistamat energiantuotannon ja teollisuuden investoinnit nähdään Suomelle merkittävänä työllistämisen ja elinvoiman lähteenä. Tilannetta voidaan hyvin verrata Norjan öljyvaroista saamaansa hyötyyn.

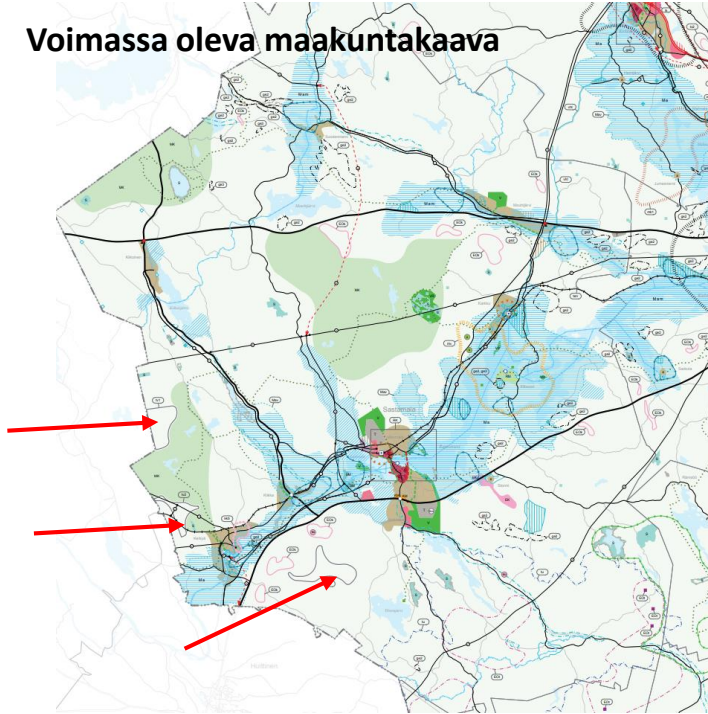
Sähkön kulutuksen kasvuennusteet Suomessa:

Vuonna 2022 80TWh **Vuonna 2035** 120-220TWh **Vuonna 2045** 130-360TWh

Miksi tuulivoimaa rakennetaan (Maakuntaliitto)

Vaihemaakuntakaava Elonkirjo ja energia on nyt laadinnassa. Kaavan yhtenä tavoitteena on vahvistaa edellytyksiä kestäväälle energiantuotannolle maakunnan alueella.

Voimassa oleva maakuntakaava



Vireillä oleva vaihemaakuntakaava



Tuulivoiman rakentamisen ohjaaminen Sastamalassa



Tuulivoimapuistojen hankekehitys tapahtuu yksityisten toimijoiden taholta. **Hankkeet ovat liikesalaisuuden piirissä, niin kaun, kunnes toimija esittää kunnalle kaavoituksen käynnistämistä**

Tuulivoimapuistojen maanvuokrasopimukset on yleensä laadittu suurelle osaa hankealueesta, ennen kuin kuntaan jätetään tuulivoimayhtiön kaavoitusaloite.

Yhteydenottoja maanomistajaan ei tapahdu kunnan toimesta hankekehityksen alkuvaiheessa.

Kunnat eivät osallistu maanvuokrasopimusten laadintaan eikä kunnille kuulu maanvuokrasopimusten tai käyttöoikeus-, tuulisuusaluesopimusten neuvonta-asiat.

Maanvuokrasopimukset ovat pääsääntöisesti salaisia.

Tuulivoiman rakentamisen ohjaus valtiovallan toimesta

Pysyvän asutuksen, loma-asutuksen, hoitolaitosten sekä leirintäalueiden tuulivoimamelun päiväajan keskiäänitason ohjearvo on enintään 45 desibeliä ja yöajan 40 desibeliä. (mahdollistaa tuulivoiman rakentamisen noin 700m etäisyydelle asutuksesta)

Tuulivoimarakentamista koskeva maankäyttö- ja rakennuslain muutos tuli voimaan 1.4.2011. Muutoksen myötä yleiskaavaa on mahdollista tuulivoimarakentamisen suunnitteluvälineenä. Lakimuutos mahdollistaa rakennusluvan myöntämisen tuulivoimaloille suoraan yleiskaavan perusteella.

Tuulivoimahanke vaatii ympäristövaikutusten arviointimenttelyn (YVA) soveltamista aina, kun yksittäisten laitosten lukumäärä on vähintään 10 kappaletta tai kokonaisteho vähintään 45 megawattia. ELY-keskus voi edellyttää YVA-menettelyä myös pienemmiltä hankkeilta.

Sastamalan kaupungin ohjaustoimet tuulivoimakaavoitukselle

Tuulivoimarakentamisen linjauksen yhteydessä esitellyt vaihtoehdot Sastamalassa tuulivoimarakentamisessa on ollut käytännössä vain kaksi vaihtoehtoa:

- 1. Sallitaan tuulivoimarakentaminen sellaisessa laajuudessa, että se mahdollistaa tuulivoimapuistojen rakentamisen.** (etäisyys asutuksesta vähintään 1200m)
Tässä vaihtoehdossa rakentamisen ehdot on määritelty siten, että haitat ovat mahdollisimman vähäisiä, mutta mahdollistavat kuitenkin tuulivoiman rakentamisen.
- 2. Ei sallita enää Sastamalassa uutta tuulivoimarakentamista.**
Jos tuulivoimaloiden etäisyys asutuksesta määriteltäisiin pidemmäksi esim. 1,5km tai 2km mahdollistaisi se ehkä yksittäisten voimaloiden rakentamisen. Tätä ratkaisua ei voi pitää hyvänä taloudellisesti, ekologisesti tai maiseman kannalta. Tässä tapauksessa on järkevämpää että ei sallita lainkaan tuulivoimarakentamista.

Sastamalan kaupungin valtuusto päätyi mahdollistamaan tuulivoimarakentamisen tietyin ehdoin

SYITÄ TUULIVOIMARAKENTAMISEN SALLIMISELLE:

- 1. Ei haluta rajoittaa energiantuotantoon liittyvää elinkeinotoimintaa**
- 2. Sastamalan kaupunki haluaa kantaa oman vastuunsa ilmastonmuutoksen torjumisessa**
- 3. Kaupunki saa tuulivoimaloista kiinteistöverotuloa ja maanomistajat vuokratuloa.**

Tuulivoiman rakentamisen yleiset periaatteet Sastamalassa

- 1. Kaikille yli yhden (1) MW:n nimellistehoille tuulivoimaloille on mahdollista myöntää rakennuslupa vain kaavoituksen kautta.**

Perustelut: Tuulivoimaloilla ja jo yhdelläkin voimalalla on merkittäviä vaikutuksia ympäristöön, mistä johtuen tuulivoimaloiden toteuttaminen edellyttää laajaa ja laadukasta vaikutusten arviointia ja laajaa kuntalaisten ja maanomistajien kuulemista. Riittävä kuuleminen ja vaikutusten arviointi on mahdollista vain kaavoituksella.

Tuulivoiman rakentamisen yleiset periaatteet Sastamalassa

2. Tuulivoimalat tulee sijoittaa vähintään 1200 metrin etäisyydelle vakituisesta asutuksesta ja loma-asutuksesta. Asumattomien kiinteistöjen osalta kiinteistön omistajan ja tuulivoimatoimijan keskeisillä sopimuksilla voidaan tuulivoimala tuoda lähemmäs asuinrakennusta tai lomarakennusta, kuitenkin lainsäätämien melurajoitteiden puitteissa.

Perustelut: Lainsäädäntö mahdollistaa tuulivoimaloiden sijoittamisen 700 metrin etäisyydelle asutuksesta. Tuulivoimaloiden koon kasvaessa koetaan ne lähiympäristössä maisemallisesti haitallisina, eikä 700 metrin etäisyyttä pidetä nykyään riittävänä. Sastamalan osalta on otettava huomioon, että tuulivoimapuistoalueet sijoittuvat metsäisille alueille, mikä vähentää niiden maisemavaikutusta. Jos minimietäisyyttä asutuksesta kasvatettaisiin esitetystä 1200 metrin etäisyydestä, vähentäisi se merkittävästi tuulivoimaloiden rakentamismahdollisuuksia ja mahdollistaisi vain muutamien voimaloiden toteuttamisen puistoihin.

Tuulivoiman rakentamisen yleiset periaatteet Sastamalassa

3. Tuulivoimaloiden melu ei saa ylittää 35 dBA:n määrää asuinrakennusten ja loma-asuntojen ulkotiloissa.

Perustelut: Tuulivoimaloiden merkittävimpanä haittavaikutuksena pidetään melua. Tästä johtuen on valtioneuvosto määritellyt tuulivoimaloille normaalia kaavoitusta tiukemmat melun ohjearvot 40 dBA (yöaikaan, ulkotiloissa).

Valtioneuvoston päätös melutason ohjearvoista normaalissa kaavoituksessa:
Asutukselle on 50 dBA (yöaikaan, ulkotiloissa) Uudet asuinalueet 45 dBA
Loma-asutukselle, luonnonsuojelualueet 40 dBA (yöaikaan, ulkotiloissa).

Tuulivoimaloiden meluvaikutuksen minimoimiseksi esitetään, että Sastamalassa tuulivoimaloiden melu ei saa ylittää 35 dBA:n määrää asuinrakennusten ja loma-asuntojen ulkotiloissa.

4. Tuulivoimaloiden kokonaiskorkeus saa olla enintään 260 metriä.

Perustelut: Tuulivoimaloiden korkeus vaikuttaa merkittävästi niiden maisemallisiin vaikutuksiin. Tällä hetkellä kaavoja laaditaan jo 350 metriä korkeille voimaloille. 260 metrin korkeutta voidaan pitää riittävänä tuulivoimaloiden sähkön tuotannon kannalta.

260-metrisen voimalan napakorkeus on noin 190 metriä.

5. Tuulivoimaloita ei saa sijoittaa avoimille peltoalueille.

Perustelut: Avoimille alueille sijoitetut tuulivoimalat näkyvät voimakkaasti ympäristöönsä. Selkein ero metsäalueelle sijoitettuihin voimaloihin on, että metsä peittää merkittävästi tuulivoimaloiden näkyvyyttä niiden lähialueille.

6. Kaavoituksen alkuvaiheessa tulee kaikkien alle kahden (2) kilometrin etäisyydellä tuulivoimaloista sijoittuvien asuin- ja lomarakennusten osalta tehdä arvio ja kuvasovite tuulivoimaloiden näkyvyydestä.

Perustelut: Kuvasovitteiden pohjalta kiinteistön omistaja ja kaavoitusta ohjaava kaupunki pystyvät paremmin arvioimaan tuulivoimaloiden maisemavaikutuksia.

Tuulivoiman rakentamisen yleiset periaatteet Sastamalassa

7. Toimija sitoutuu tekemään haittakorvaussopimukset vähintään 40 dBA:n melualueen (tuulivoimaa koskeva ulkomelun ohjearvo) laajuudelta, jotta maanomistajat saavat taloudellista korvausta melualueen aiheuttamasta rajoitteesta. Näiden sopimusten tulee olla korvauseriaatteiden osalta yhteneviä kaikkien maanomistajien kanssa.

Perustelut: Tuulivoimalan melualueelle (vähintään 40 dBA) ei ole mahdollista saada rakennuslupia asuin- tai lomarakentamiselle. Jo rakennettujen tuulivoimaloiden välittömään läheisyyteen ei ole myöskään mahdollista rakentaa toista tuulivoimalaa, koska se vähentäisi aiemmin rakennetun voimalan hyödyntämää tuulta. Näistä haitoista johtuen tulee kiinteistön omistajalle maksaa haittakorvausta.

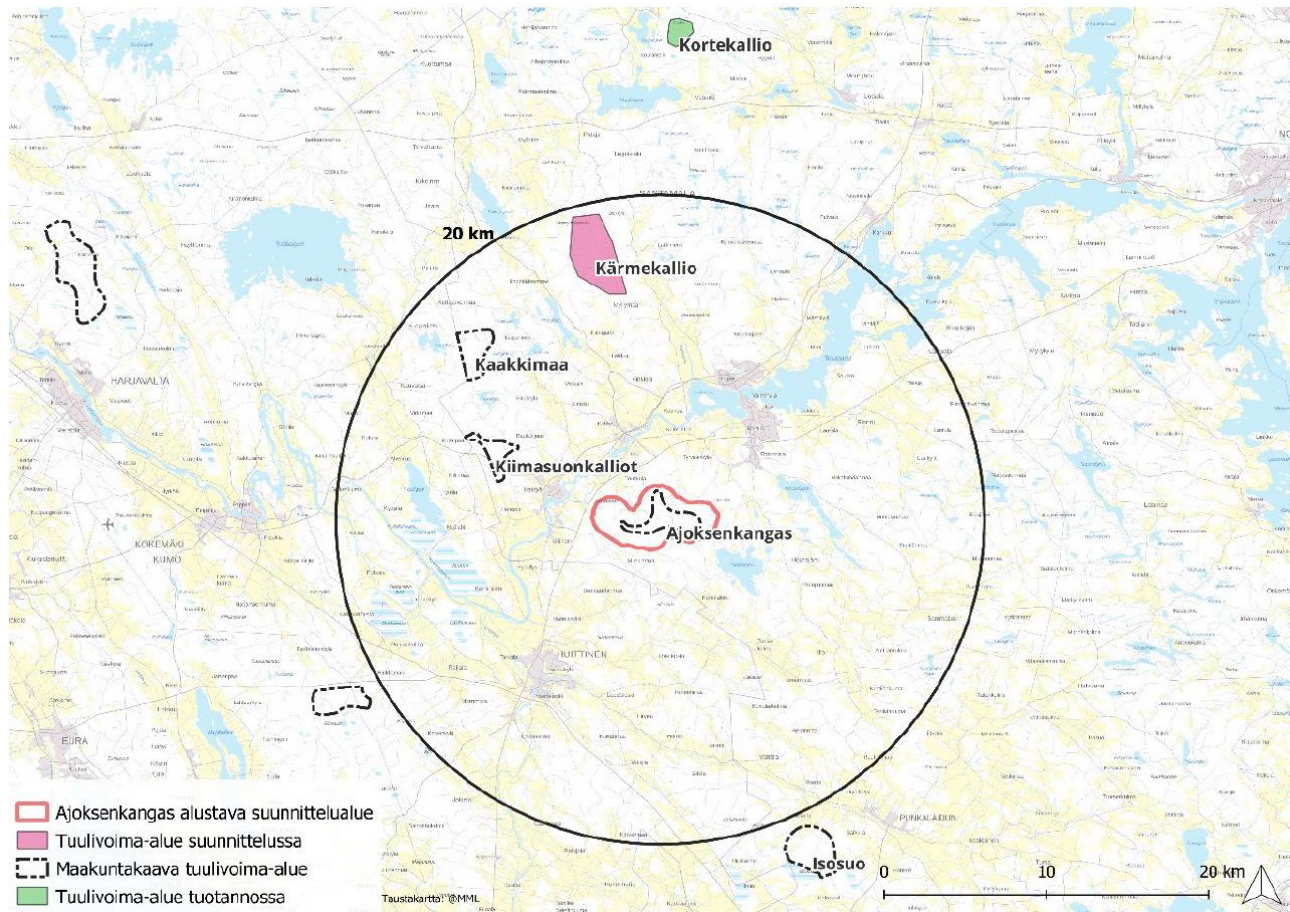
8. Tuulivoimatoimijoiden tulee esittää tuulivoimaloita koskevat purkuvakuudet ennen kaavaehdotuksen hyväksymistä.

Perustelut: Jotta kaupunki voi varmistua siitä, että tuulivoimaloilla on asianmukaiset purkuvakuudet, tulee ne esittää kaupungille.

Vakuudet tulee esittää viimeistään silloin, kun kaava on menossa hyväksymiskäsittelyyn. Näin siksi, koska vasta tuolloin voimaloiden sijaintipaikat on määritelty lopullisesti.

9. Tuulivoiman rakentajayrityksen pitää sitoutua korvaamaan kaikkien tarvittavien uusien siirtolinjojen ja teiden maapohjan puusto maanomistajille ns. täyden korvauksen periaatteella ennen kaavan vahvistamista tehtävillä sopimuksilla. Lisäksi kaupunki suosittelee, että myös kaavan ulkopuolisissa lunastuksissa käytetään ns. täyden korvauksen periaatetta.

Tuulivoimahankkeet Sastamalassa



Kortekallion tuulivoimapaisto
Valmis 3 voimalaa

Kärme kallion tuulivoimapaisto
Kaavoitus ja YVA käynnissä
Kaavaluonnos ja YVA-selostus
nähtäville huhtikuussa 2024
5-7 voimalaa

**Ajoksenkankaan
tuulivoimapaisto**
Kaavoitus käynnistetty ja YVA
menettely käynnistymässä
7-9 voimalaa.

Tuulivoimapuiston kaavoitus ja YVA-menettely

Maanomistajien ja kuntalaisten kuuleminen kaavoituksen yhteydessä

Maanomistajia ja kuntalaisia kuullaan kaikissa kaavavaiheissa kirjallisesti ja järjestämällä yleisötilaisuudet. Kuulemistilaisuuksia on kaavoituksen yhteydessä vähintään kolme kertaa

YVA-menettely



Nähtävillä olo,
yleisötilaisuus ja
palaute



Nähtävillä olo,
yleisötilaisuus ja
palaute



Nähtävillä olo,
yleisötilaisuus ja
palaute



Rakennus-
luvut

Kaavoitusprosessi

Kärmevallion aikataulu 2023

4/2024

2025

2025

2025 **SASTAMALA**
sopivasti sykkettä

Tuulivoimapuiston ympäristövaikutusten arviointi, YVA-menettely

YVA-menettelyä ohjaa ja valvoo yhteysviranomaisena toimiva alueellinen ELY-keskus. ELY-keskus antaa perustellun päätelmän joka otetaan huomioon hankkeen jatkosuunnittelussa.

YVA-menettelyssä arvioidaan toiminnasta aiheutuvat ympäristövaikutukset. Lisätään kansalaisten tiedonsaantia ja osallistumismahdollisuuksia suunnitteluun.

YVA-menettelyn tarkoituksena on vähentää tai estää tuulivoimahankkeen haitallisia ympäristövaikutuksia. YVA-menettelyssä ei tehdä hanketta koskevia päätöksiä, vaan se tuottaa tietoa kaavoituksen ja päätöksenteon perustaksi. YVA-menettely tulee valmistua viimeistään kaavan luonnosvaiheessa.

YVA-menettelyn ohjelma- ja selostusvaiheissa järjestetään vuorovaikutustilaisuudet, joissa asukkailla ja muilla kiinnostuneilla toimijoilla on mahdollisuus ilmaista mielipiteensä hankesuunnitelmista ja hankkeen ympäristövaikutusten selvittämisestä.

Tuulivoimapuiston ympäristövaikutusten arviointi, YVA-menettely

YVA-menettely



YVA-menettelyssä arvioidaan monia vaikutuksia tarkentuen hankekohtaisesti:

- vaikutukset maankäyttöön
- vaikutukset maisemaan, arvokkaisiin maisema-alueisiin ja kulttuuriympäristöön
- vaikutukset muinaisjäännöksiin (ja alueen kulttuurihistoriaan)
- vaikutukset (rakennuspaikkojen) luonnonympäristöön
 - o kasvillisuus, eläimistö, erityisesti suojeltavat lajit, luontotyypit
 - o pinta- ja pohjavedet
 - o maa- ja kallioperä
- vaikutukset pesimä- ja muuttolinnustoon, uhanalaisiin lajeihin
- vaikutukset lähialueiden Natura 2000 -alueisiin ja muihin luonnonsuojelualueisiin
- melun ja varjon vilkkumisen vaikutukset
- vaikutukset ihmisten terveyteen, elinoloihin ja viihtyvyyteen
- sosiaalisten vaikutusten arviointi
- liikennevaikutukset (tieliikenne, lentoliikenne)
- tieliikenneyhteydet, tutkat (puolustusvoimat, tv-vastaanotto jne.)
- vaikutukset elinkeinoihin (matkailu ym.)
- vaikutukset aluetalouteen
- yhteisvaikutukset muiden hankkeiden kanssa (maisema, melu, linnusto ym.)

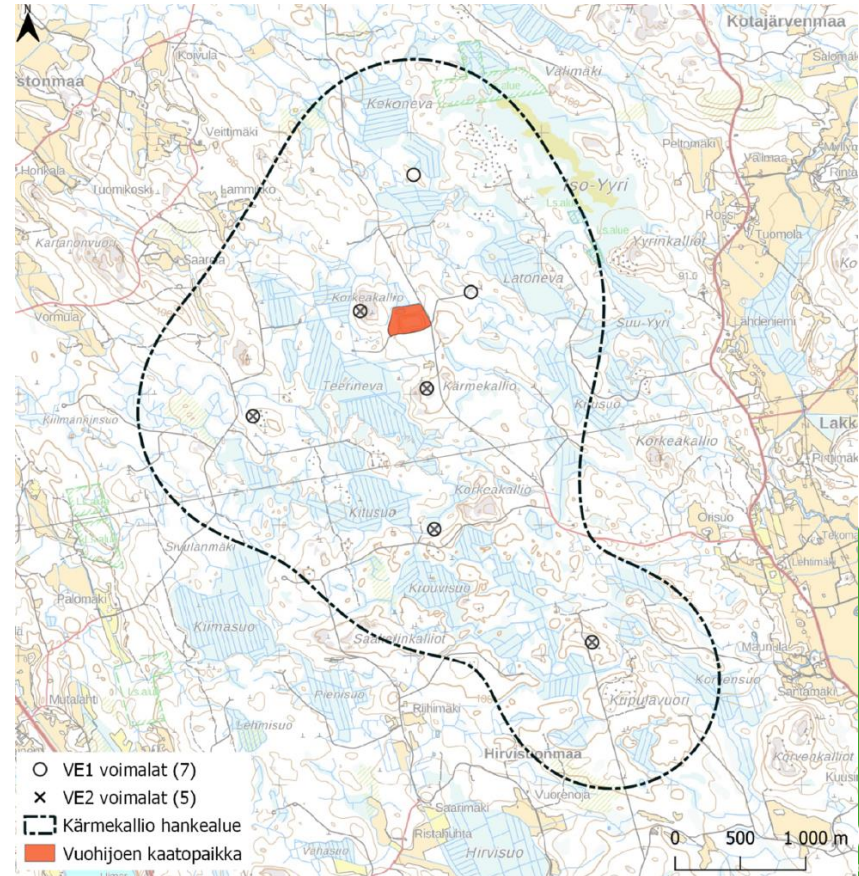
Vuohijoen kaatopaikka

Kaatopaikalle on tehty sulkemissuunnitelma vuonna 2000 joka on toteutettu.

Kaupungin tekninen toimi on uusimassa vesien kierrätysjärjestelmään liittyviä pumppuja.

Kaatopaikka on otettu huomioon kaavoituksessa YVA-menettelyssä.

Tuulivoimaloiden sijoituksia ja tielinjauksia suunnitellaan kaatopaikkoja valvovan viranomaisen: ELY-keskuksen ohjauksessa.



Kaupungin näkemykset ja kannanotot vireillä oleviin tuulivoimakaavahankkeisiin

Tällä hetkellä kaavan ja YVA-menettelyn osalta ollaan laatimassa selvityksiä kaavoitusta ja YVA-menettelyä varten.

Tuulivoimapuistosta syntyviin vaikutuksiin ei voida ottaa kantaa, ennen kuin selvitykset ja YVA-menettely on valmistunut ja kaavaluonnos laadittu.

Kun YVA-menettely ja kaavaluonnokset valmistuvat, nähdään vaikutukset. Kaupunki voi tällöin arvioida tuulivoimahankkeita ja ohjata suunnittelua tarpeen mukaan.