



SASTAMALAN KAUPUNKI

Ajoksenkankaan tuulivoimapuiston osayleiskaava

Osallistumis- ja arviointisuunnitelma

4.5.2023



Sisällysluettelo

1	Yhteystiedot	3
2	Osallistumis- ja arviointisuunnitelman tarkoitus	3
3	Suunnittelualue	4
4	Suunnittelun tavoitteet.....	5
5	Suunnittelun lähtökohdat	6
5.1.	Suunnittelualan nykytila	6
5.2.	Yhdyskuntarakenne ja asutus	6
5.3.	Maisema- ja kulttuurihistorialliset arvot.....	7
5.4.	Luonnonarvot.....	8
5.5.	Valtakunnalliset alueidenkäyttötavoitteet	9
5.6.	Maakuntakaava.....	10
5.7.	Yleiskaavat ja asemakaavat.....	13
5.8.	Maanomistus	15
5.9.	Suunnittelualan läheisyyteen sijoittuvat muut tuulivoimahankkeet.....	15
6	Selvitykset ja vaikutusten arviointi	16
6.1.	Kaavoituksen ja YVA-menettelyn yhteensovittaminen	17
7	Osallistuminen ja vuorovaikutus.....	18
7.1.	Osalliset.....	18
7.2.	Osallistuminen ja tiedottaminen.....	19
8	Suunnitteluvaiheet ja alustava aikataulu.....	20

1 Yhteystiedot

Sastamalan kaupunki

Ilmari Mattila

Maankäyttöjohtaja

040 637 2321

ilmari.mattila@sastamala.fi



Kaavoituksesta vastaava konsultti

Ilmoitetaan myöhemmin

Elements Suomi Oy

Sonja Vuorsalo

Vanhempi kehityspäällikkö

041 314 1486

sonja.vuorsalo@elements.green



2 Osallistumis- ja arviointisuunnitelman tarkoitus

Maankäyttö- ja rakennuslain (MRL) 63 §:n mukaan tulee kaavoitustyöhön sisällyttää kaavan laajuuteen ja sisältöön nähden tarpeellinen suunnitelma osallistumis- ja vuorovaikutusmenettelystä sekä kaavan vaikutusten arvioinnista. Osallistumis- ja arviointisuunnitelma (OAS) asetetaan nähtäville kaavatyön aloitusvaiheessa. Osalliset voivat lausua mielipiteensä osallistumis- ja arviointisuunnitelmasta.

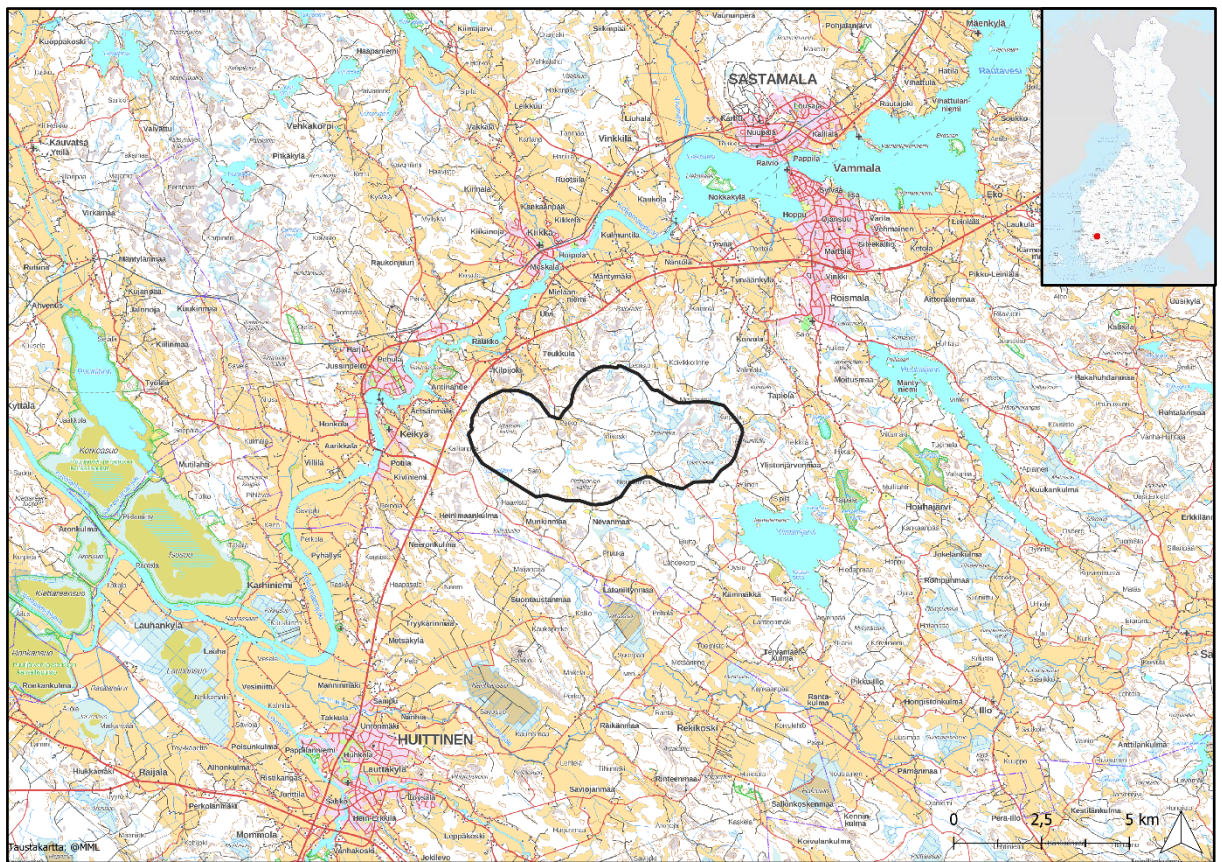
Osallistumis- ja arviointisuunnitelma (OAS) sisältää suunnitelman kaavoitusprosessissa noudatettavista osallistumis- ja vuorovaikutusmenettelyistä sekä kaavan vaikutusten arvioimisesta.

Osallistumis- ja arviointisuunnitelman (OAS) tarkoituksena on antaa selkeä käsitys mitä on suunnitteilla ja missä, ketkä ovat kaavatyön osalliset, sekä selvittää miten ja milloin osalliset voivat vaikuttaa kaavoitusprosessiin, arvioitu

aikataulu, suunnittelutyön lähtökohdat, tavoitteet ja työn aikana tehtävät selvitykset sekä vaikutusten arvioinnit.

Osallistumis- ja arviointisuunnitelmaa (OAS) päivitetään tarpeen mukaan koko suunnittelutyön ajan ja on nähtävillä kaupungin www-sivuilla (sastamala.fi) sekä maankäytön ilmoitustaululla Sastamalan kaupungintalolla Tampereentie 5, 2.kerros.

3 Suunnittelualue



Kuva 1: Alustava suunnittelualue rajaus peruskartalla (musta aluerajaus).

Suunnittelualue sijaitsee Sastamalan kunnan eteläosassa, Kokemäenjoen eteläpuolen ja Ylistenjärven välimaastossa. Suunnittelualueen koko on noin 2000 ha. Suunnittelualue on pääosin metsätalouskäytössä ja sieltä löytyy muutamia viljelykäytössä olevia peltoalueita. Pieskanmaantie halkoo aluetta kaakko-luode-suunnassa ja alueella on kattava metsätieverkosto. Suunnittelualueella sijaitsee kaksi tyhjiään olevaa asuinrakennusta.

4 Suunnittelun tavoitteet

Elements Suomi Oy suunnittelee 7-12 tuulivoimalan tuulivoimapuiston rakentamista Ajoksenkankaan hankealueelle Sastamalan kunnassa. Suunniteltujen voimaloiden kokonaiskorkeus on enintään 260 metriä. Hankealueella tuotettu sähkö on tarkoitus siirtää valtakunnanverkkoon joko noin 3,8 km etäisyydellä hankealueen luoteispuolella sijaitsevan Caruna Oy:n Sastamala-Äetsän 110 kV voimajohtoon liittymällä, tai vaihtoehtoisesti noin 5,3 km etäisyydellä hankealueen luoteispuolella sijaitsevan Kemira Chemicals Oy:n voimalaitokselle tai 17,5 km etäisyydellä hankealueen pohjoispuolella sijaitsevan Fingrid Oyj:n 110 kV voimajohtoon liittymällä.

Yleiskaavan tarkoituksena on kunnan tai sen osan yhdyskuntarakenteen ja maankäytön yleispiirteinen ohjaaminen ja eri toimintojen (esim. asuminen, virkistys, palvelut, työpaikat, liikenne) yhteensovittaminen. Kunnan osalle laadittua yleiskaavaa kutsutaan osayleiskaavaksi. Yleis- tai osayleiskaava voi myös suoraan ohjata rakentamista ja muuta maankäyttöä, jolloin sitä kutsutaan oikeusvaikutteiseksi yleiskaavaksi. Ajoksenkankaan tuulivoimapuiston osayleiskaava laaditaan oikeusvaikutteisesti eli rakentamista ohjaavaksi (MRL 77 a §) ja sen hyväksyy Sastamalan kaupunginvaltuusto.

Osayleiskaava laaditaan siten, että sitä on mahdollista käyttää tuulivoimaloiden rakennuslupien perusteena MRL:n 77a §:n mukaisesti. Kaavahankkeen yhteydessä toteutetaan ympäristövaikutusten arviointimenettely (YVA-menettely).

Ajoksenkankaan tuulivoimahanke edistää Suomen kansallista ilmasto- ja energiastrategiaa, vahvistaa Suomen energiahuoltoa ja edistää Suomen energiaomavaraisuutta. Osayleiskaavan suunnittelun tavoitteena on toteuttaa tuulivoimapuiston rakentaminen luonnonympäristön ominaispiirteet ja ympäristövaikutukset huomioon ottaen sekä lieventää rakentamisesta mahdollisesti aiheutuvia haitallisia vaikutuksia. Lisäksi osayleiskaavan tavoitteena on ottaa huomioon muut aluetta koskevat maankäyttötarpeet sekä suunnitteluprosessin kuluessa muodostuvat tavoitteet.

Ajoksenkankaan tuulivoimakaavoituksen laadinnassa ja puiston toiminnassa huomioidaan Sastamalan kaupunginvaltuuston 21.02.2022 pidetyssä kokouksessa määritellyt tuulivoimaloiden ja rakentamisen yleiset periaatteet:

- 1 Kaikille yli yhden (1) MW:n nimellistehoisille tuulivoimaloille on mahdollista myöntää rakennuslupa vain kaavoituksen kautta.
- 2 Tuulivoimalat tulee sijoittaa vähintään 1200 metrin etäisyydelle vakituisesta asutuksesta ja loma-asutuksesta. Asumattomien kiinteistöjen osalta kiinteistön omistajan ja tuulivoimatoimijan keskeisillä sopimuksilla voidaan tuulivoimala tuoda lähemmäs asuinrakennusta tai lomarakennusta, kuitenkin lainsäätämien melurajoitteiden puitteissa.
- 3 Tuulivoimaloiden melu ei saa ylittää 35 dBA:n määrää asuinrakennusten ja loma-asuntojen ulkotiloissa. Tuulivoimaloiden melutasoista tilataan hanke-

kohtaisesti kaavoitusvaiheessa riippumaton selvitys. Toimijan selvitys melutasoista ei ole riittävä.

- 4 Tuulivoimaloiden kokonaiskorkeus saa olla enintään 260 metriä.
- 5 Tuulivoimaloita ei saa sijoittaa avoimille peltoalueille.
- 6 Kaavoituksen alkuvaiheessa tulee kaikkien alle kahden (2) kilometrin etäisyydellä tuulivoimaloista sijoittuvien asuin- ja lomarakennusten osalta tehdä arvio ja kuvasovite tuulivoimaloiden näkyvyydestä.
- 7 Toimija sitoutuu tekemään haittakorvaussopimukset/ vuokrasopimukset vähintään 40 dBA:n melualueen (tuulivoimaa koskeva ulkomelun ohjearvo) laajuudelta, jotta maanomistajat saavat taloudellista korvausta melualueen aiheuttamasta rajoitteesta. Näiden sopimusten tulee olla korvauseriaatteiden osalta yhteneviä kaikkien maanomistajien kanssa.
- 8 Tuulivoimatoimijoiden tulee esittää tuulivoimaloita koskevat purkuvakuudet ennen kaavaehdotuksen hyväksymistä.
- 9 Tuulivoiman rakentajayrityksen pitää sitoutua korvaamaan kaikkien tarvittavien uusien siirtolinjojen ja teiden maapohjan puusto maanomistajille ns. täyden korvauksen periaatteella ennen kaavan vahvistamista tehtävillä sopimuksilla. Lisäksi kaupunki suosittelee, että myös kaavan ulkopuolisissa lunastuksissa käytetään ns. täyden korvauksen periaatetta.

5 Suunnittelun lähtökohdat

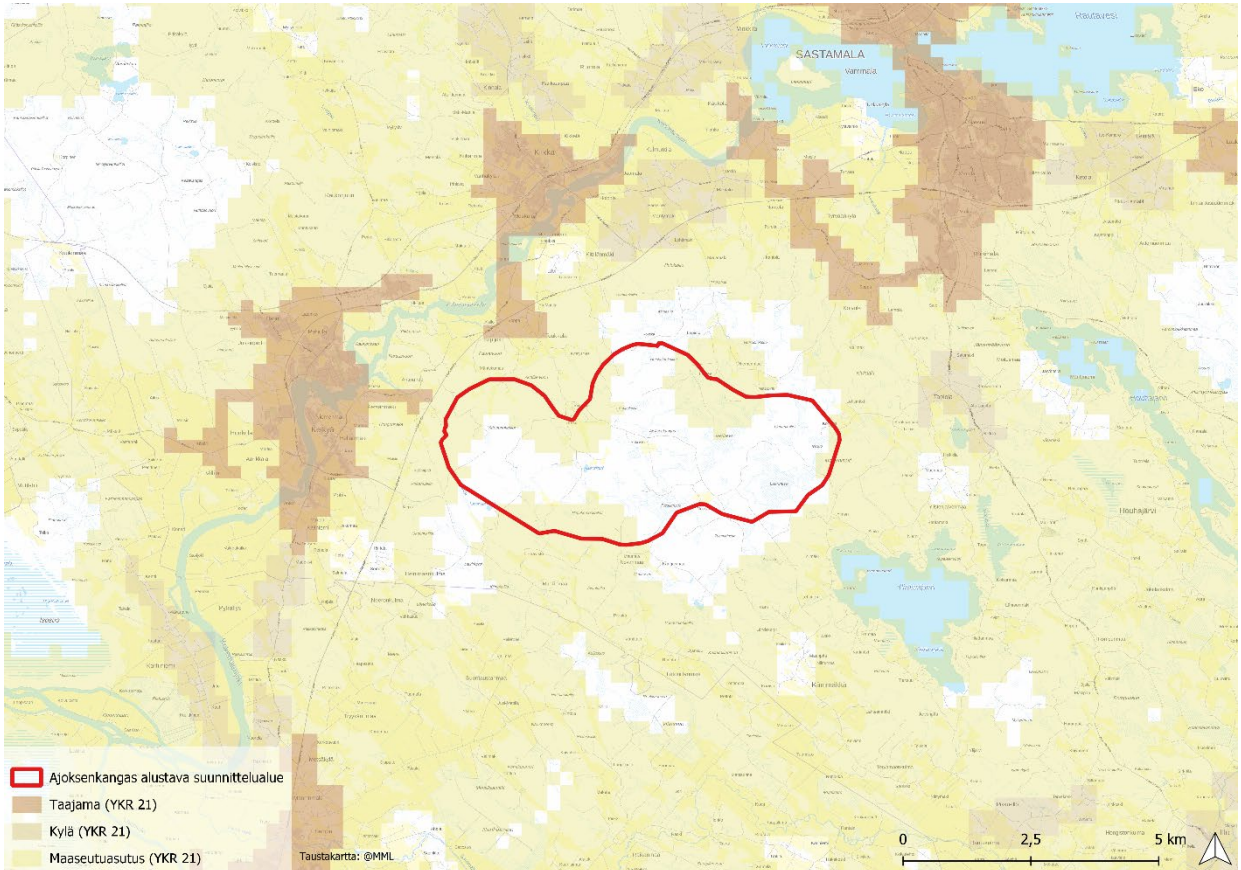
5.1. Suunnittelualueen nykytila

Suunnittelualue on pääosin metsätalouskäytössä. Alueelle sijoittuu viljelykäytössä olevia pienipiirteisiä peltoalueita ja muutamia asumiskäytöstä poistuneita asuinrakennuksia. Alue sijoittuu Kokemäenjokilaakson itäpuolelle noin 2 kilometrin etäisyydelle. Joen ja suunnittelualueen väliin sijoittuu Kantatie (valtatie 12) joka kulkee Huittisista Tampereelle. Carunan 110 kV voimalinja Sastamala-Keikyä kulkee kantatien suuntaisesti noin 1,5 kilometrin etäisyydellä suunnittelualueesta.

Suunnittelualue sijaitsee noin 80 - 110 metriä merenpinnan yläpuolella. Korkeimmat alueet ovat suunnittelualueen kivennäismailla. Kivennäismaat ovat ilmakuivatarkastelun perusteella tehokkaasti metsätalouskäytössä. Suunnittelualue on kasvupaikkatyypeiltään pääasiassa kuivaa kangasta, mutta alueella saattaa olla pienialaisesti myös rehevämpiä kohteita. Alueen suot ovat pääasiassa ojitettu. Alueelle sijoittuu muutamia pienialaisia ja reunoilta ojitettuja suokohteita. Suunnittelualueelta ei ole tiedossa uhanalaista tai muutoin arvokkaampaa kasvilajistoa (Laji.fi). Alueelle sijoittuu yksi arkeologisesti arvokas kohde, joka tullaan huomiomaan jatkosuunnittelussa.

5.2. Yhdyskuntarakenne ja asutus

Sastamalan keskusta sijaitsee noin 6 km suunnittelualueesta koilliseen. Kiikan taajaman keskusta sijaitsee noin 5 km luoteeseen ja Keikyän taajama 4 km länteen. Suunnittelualueen ympäristössä asutus on keskittynyt Keikyän ja Kiikan taajamiin ja Kokemäenjoen varteen. Suunnittelualueen raja on alustava ja se tarkentuu kaavaprosessin edetessä tehtävien selvitysten ja tuulivoimaloiden sijoitteluun liittyvien ratkaisujen johdosta.



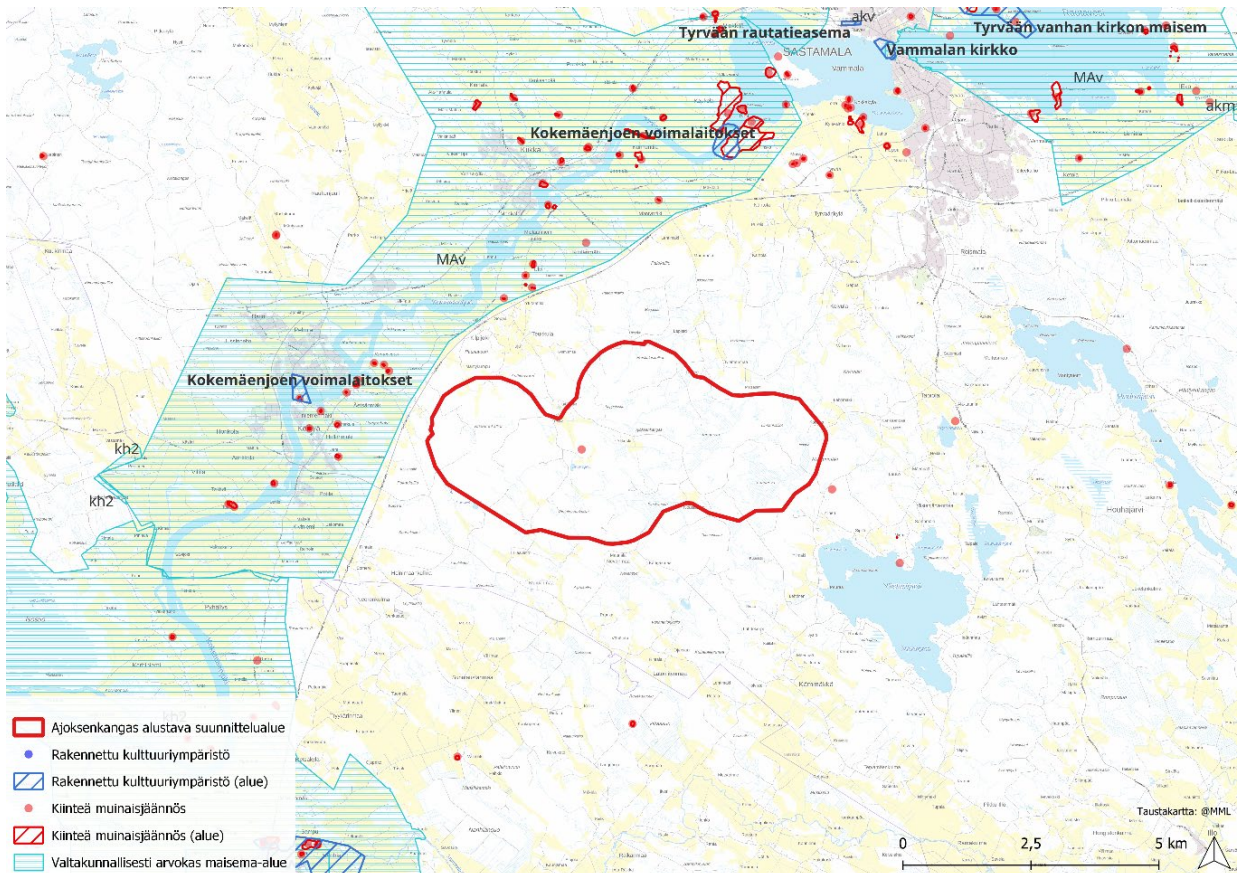
Kuva 2: Alustava suunnittelualue suhteessa yhdyskuntarakenteeseen.

5.3. Maisema- ja kulttuurihistorialliset arvot

Suunnittelualueelle ei sijoitu maisemallisesti merkittäviä alueita. Valtakunnallisesti arvokkaaksi esitetty Kokemäen jokilaakson maisema- ja kulttuurimaisema-alue sijaitsee 1 kilometrin etäisyydellä suunnittelualueen itäpuolella.

Lähimpiä rakennetun kulttuuriympäristön alueita ovat Kokemäenjoen Äetsän voimalaitos (etäisyys 2,5 km), Kokemäenjoen Tyrvään voimalaitos (etäisyys 4 km), Vammalan kirkko (etäisyys 7 km), Tyrvään rautatieasema (etäisyys 7,5 km) sekä Tyrvään vanha kirkkomaisema (etäisyys 9,5 km). Suunnittelualueelle sijoittuu Lammelan hautausmaan kiinteä muinaisjäänös. Muita kiinteitä muinaisjäänöksiä on etenkin Kokemäen jokilaakson alueella, lähimpinä 1 kilometrin etäisyydellä Karausvuoren kivikautiset asuinpaikat lännessä sekä Teukkulan vuoren kivikautinen asuinpaikka luoteessa. Soinilan Kahilassuon

historialliset kiviröykkiöt sijoittuvat suunnittelualueen itäpuolelle 1 kilometrin etäisyydelle.

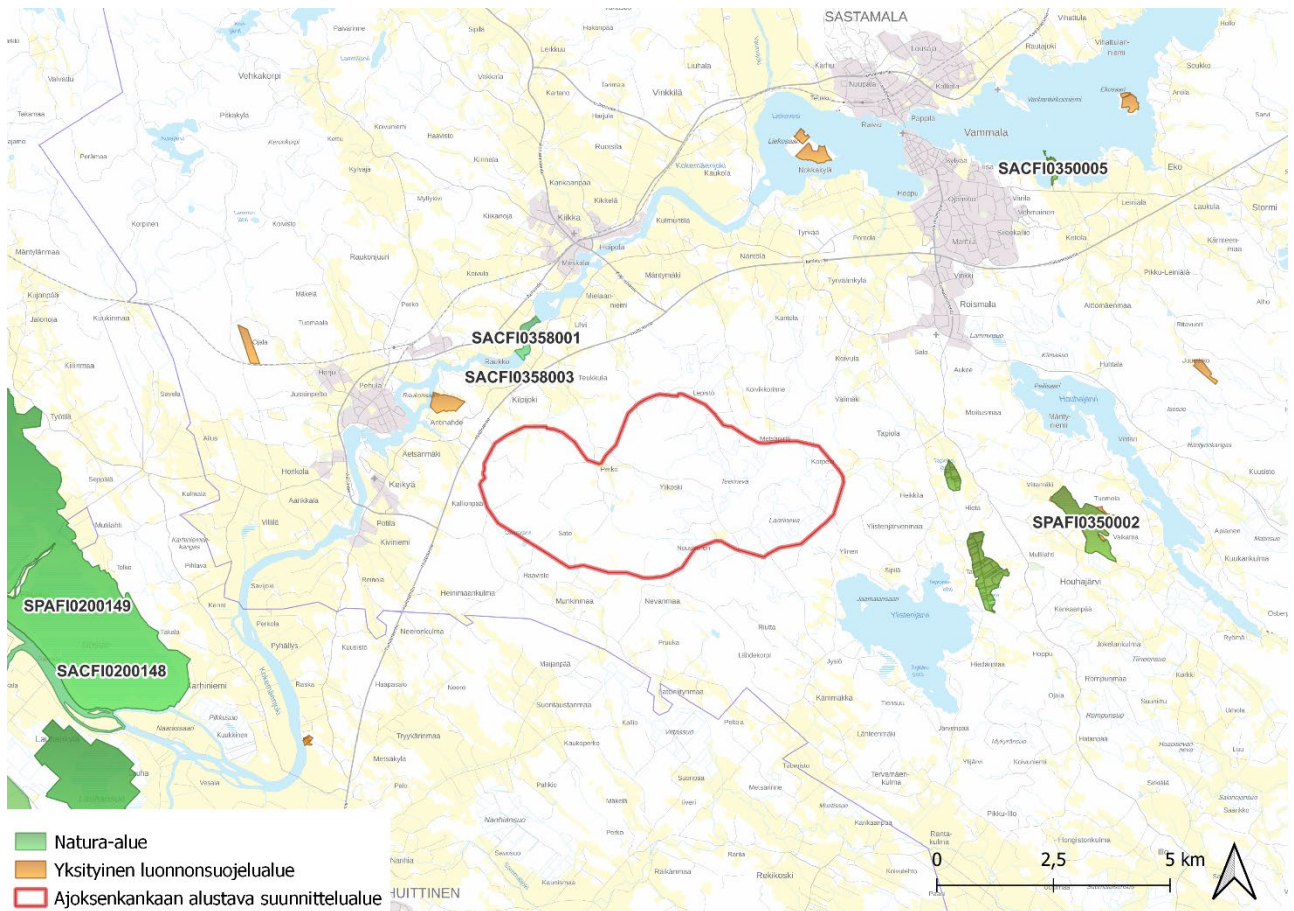


Kuva 3: Maisema- ja kultuurihistorialliset arvot Ajoksenkankaan läheisyydessä.

5.4. Luonnonarvot

Suunnittelualueen koillispuolella 7 kilometrin päässä sijaitsee Puurijärvi-Isosuo kansallispuisto, joka on osa Natura-verkoston erityisten suojelutoimien aluetta (SAC) sekä erityissuojelualueetta (SPA). Alueen SPA-luokituksen perusteena on linnusto. Muita suunnittelualueen ympäristössä sijaitsevia Natura-verkoston SAC-kohteita sijoittuu suunnittelualueen luoteispuolelle 1 ja 1,5 kilometrin etäisyydelle Kokemäen jokilaaksoon sekä koillispuolelle 7,5 kilometrin etäisyydelle Liekoveden rannalle. Lähin Natura-verkoston SPA-alue jakautuu useaan osa-alueeseen suunnittelualueen itäpuolella 2-4 kilometrin etäisyydessä. Kyseisen alueen suojeluperusteena on linnuston monipuolisuus.

Yksityisiä luonnonsuojelualueita sijaitsee suunnittelualueen pohjois-, itä- ja länsipuolella, joista länsipuolen luonnonsuojelualue on lähin sijaiten 1 kilometrin päässä suunnittelualueesta. Kyseisen luonnonsuojelualueen läheisyydessä Kokemäen joessa sijaitsee myös Kilpikosken suojelualue.



Kuva 4: Luonnonsuojelualueet Ajoksenkankaan läheisyydessä.

5.5. Valtakunnalliset alueidenkäyttötavoitteet

Valtakunnalliset alueidenkäyttötavoitteet (VAT) ovat osa maankäyttö- ja rakennuslain mukaista alueidenkäytön suunnittelujärjestelmää. Maankäyttö- ja rakennuslain 24 §:n mukaan tavoitteet on otettava huomioon ja niiden toteuttamista on edistettävä maakunnan suunnittelussa, kuntien kaavoituksessa ja valtion viranomaisten toiminnassa. Uudet valtakunnalliset alueidenkäyttötavoitteet ovat tulleet voimaan 1.4.2018.

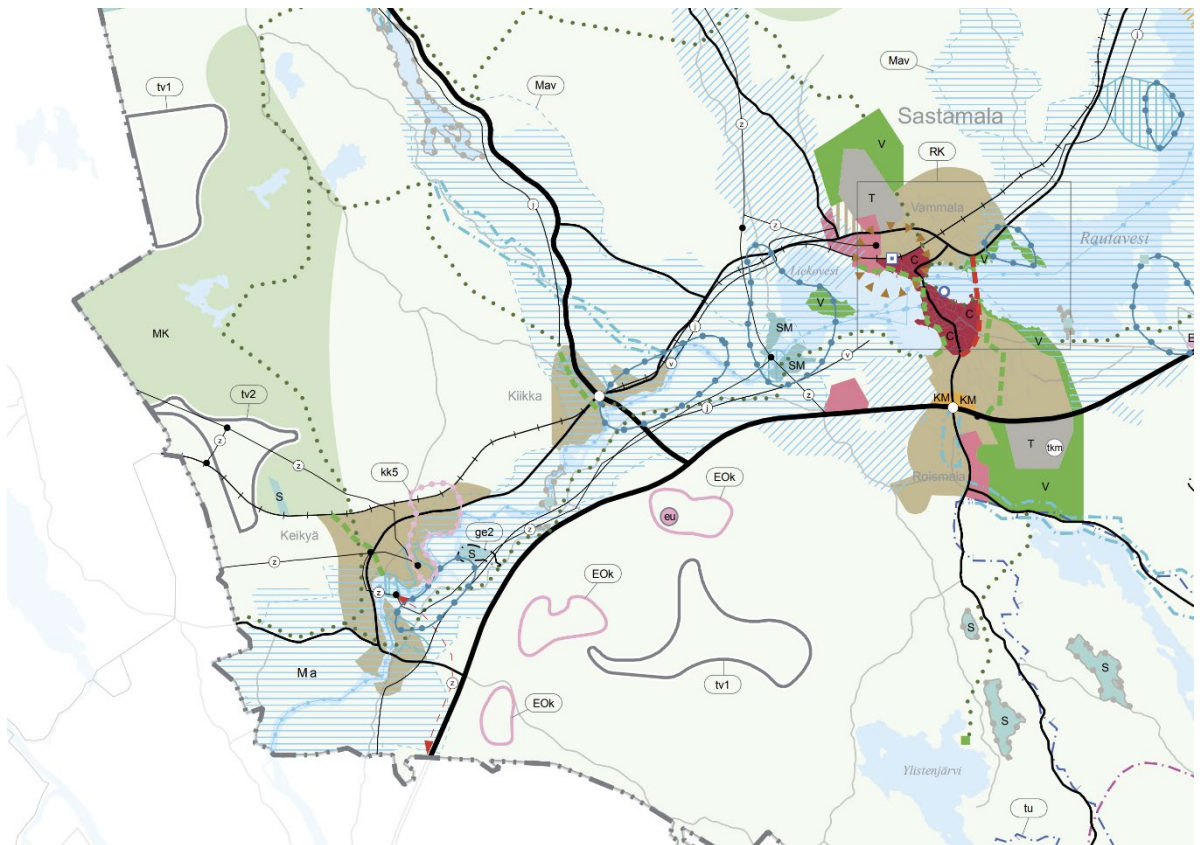
Hanketta koskevat seuraavat voimassa olevat valtakunnalliset alueidenkäyttötavoitteet:

- Toimivat yhdyskunnat ja kestävä liikkuminen
- Terveellinen ja turvallinen ympäristö
- Elinvoimainen luonto- ja kulttuuriympäristö sekä luonnonvarat
- Uusiutumiskykyinen energiahuolto

5.6. Maakuntakaava

Pirkanmaan maakuntakaava

Pirkanmaalla on voimassa **Pirkanmaan maakuntakaava 2040**, jonka Pirkanmaan maakuntavaltuusto on hyväksynyt 27.3.2017. Maakuntakaava tuli voimaan kuulutuksella 8.6.2017. Kaavassa Ajoksenkangas on esitetty tuulivoimatuotantoalueena (tv1). Suunnittelualueelle ja myös sen läheisyyteen sijoittuu kiviaineshuollon kannalta tärkeät alueet (EOK). Alueen yksityiskohtaisemmassa suunnittelussa on kiinnitettävä huomiota kiviainesten ottamisedellytysten säilymiseen Suunnittelussa muita huomioitavia tekijöitä ovat valtakunnallisesti ja maakunnallisesti arvokas maisema-alue, Kokemäenjokilaakso ja tarkemmin Kilpijoen-Hoipolan-Tyrväänkylän sekä Villilän-Kiviniemen kulttuurimaisemat.



Kuva 5: Kaavaote Pirkanmaan maakuntakaavasta, Pirkanmaan maakuntakaava 2040.

tv1

Tuulivoima-alue.

tv2

Merkinnällä osoitetaan maakunnallisesti ja seudullisesti merkittävät tuulivoimaloiden alueet, joille on mahdollista sijoittaa kymmenen tai useampia voimaloita (tv1) sekä maakuntakaavan taajamatoimintojen läheisyyteen varatuille alueille viisi tai useampia voimaloita (tv2).

Suunnittelumääräys:

Alueen yksityiskohtaisemmassa suunnittelussa tulee ottaa huomioon vaikutukset vakituiseen ja loma-asutukseen, luontoon, kuten linnustoon ja lepakoihin, ekologiin yhteyksiin, pohjaveteen sekä ulkoilu- ja virkistysyhteyksiin. Suunnittelussa tulee ottaa huomioon asutukseen kohdistuvat melu- ja välkevaikutukset sekä varmistaa arvokkaiden geologisten muodostumien ja maisema- ja kulttuuriympäristöarvojen säilyminen. Lisäksi tulee ottaa huomioon puolustusvoimien toimintaedellytykset, tutkajärjestelmien ja radioyhteyksien turvaaminen sekä Ilmatieteen laitoksen sää-
tutkien, lentoliikenteen, tie- ja raideliikenteen ja voimajohtojen asettamat rajoitteet.

Ikaalisten Tevaniemen, Ikaalisten Unnannevan, Ikaalisten ja Hämeenkyrön Konikalio-Kivinevankallion alueiden, Hämeenkyrön Tohlenmaankallion sekä Ikaalisten ja Parkanon Luikesneva-Susinevan tuulivoima-alueiden suunnittelussa tulee varmistua, ettei toiminta aiheuta haitallisia vaikutuksia Ilmatieteen laitoksen säätötakaan.

Tuulivoima-alueilla tv1, joille on mahdollista sijoittaa kymmenen tai useampia voimaloita, on voimassa maankäyttö- ja rakennuslain 33 §:n mukainen ehdollinen rakentamisrajoitus.

EOk

Kiviaineshuollon kannalta tärkeä alue.

Merkinnällä osoitetaan alueita, joilla sijaitsee maakunnan kiviaineshuollon kannalta merkittäviä, tutkittuja maaperän tai kallioperän kiviainesvaroja. Alueiden rajaukset ovat yleispiirteisiä, ja ne tarkentuvat arvioitaessa ottamisedellytyksiä maa-aineslain edellyttämällä tavalla.

Suunnittelumääräys:

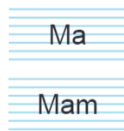
Alueen yksityiskohtaisemmassa suunnittelussa on kiinnitettävä huomiota kiviainesten ottamisedellytysten säilymiseen.

Kiviainesten ottamista suunniteltaessa ja toteutettaessa on otettava huomioon alueen jälkikäyttö. Toiminnan loputtua alueiden jälkikäyttö tulee sovittaa yhteen ympäröivien alueiden maankäytön kanssa.

Alueen yksityiskohtaisemmassa suunnittelussa on otettava huomioon toiminnan liikenteelliset vaikutukset, vaikutukset lähiasutukseen sekä luonnon- ja kulttuuriympäristön arvoihin.

Seuraavilla alueilla tulee huolehtia siitä, että lähellä sijaitseviin suojelualueisiin ei kohdistu merkittävää meluhaittaa: Kangasalan Ristanmaa, Lempäälän Raiskionvuori, Oriveden Perkuuvuori-Virkajärvenvuori-Ristisuonmäki, Punkalaitumen Palanutkallio, Tampereen Kuuselanneva-Pohjoisvuori, Valkeakosken Kairankorpi sekä Vesilahden Mansikkavuori-Ilveskorpi.

Merkintään sisältyy maankäyttö- ja rakennuslain 33 §:n mukainen ehdollinen rakentamisrajoitus.



Valtakunnallisesti arvokkaaksi esitetty ja/tai maakunnallisesti arvokas maisema-alue.

Merkinnällä osoitetaan valtakunnallisiksi esitetyt, maakunnallisesti arvokkaat maisema-alueet (Ma) sekä maakunnallisesti arvokkaat maisema-alueet (Mam).

Suunnittelumääräys:

Alueen yksityiskohtaisemmassa suunnittelussa, rakentamisessa ja käytössä on varmistettava, että valtakunnallisesti ja maakunnallisesti merkittävät kulttuuriympäristöjen ja luonnonperinnön arvot säilyvät. Avointen maisematilojen säilymiseen ja uusien rakennuspaikkojen sijaintiin on kiinnitettävä erityistä huomiota.

Maisema-alueiden kanssa päällekkäiset maakunnallisesti arvokkaat kulttuurimaisemat on esitetty kaavaselostuksen liitekartalla ”Kulttuurimaisemat”.

Satakunnan maakuntakaava

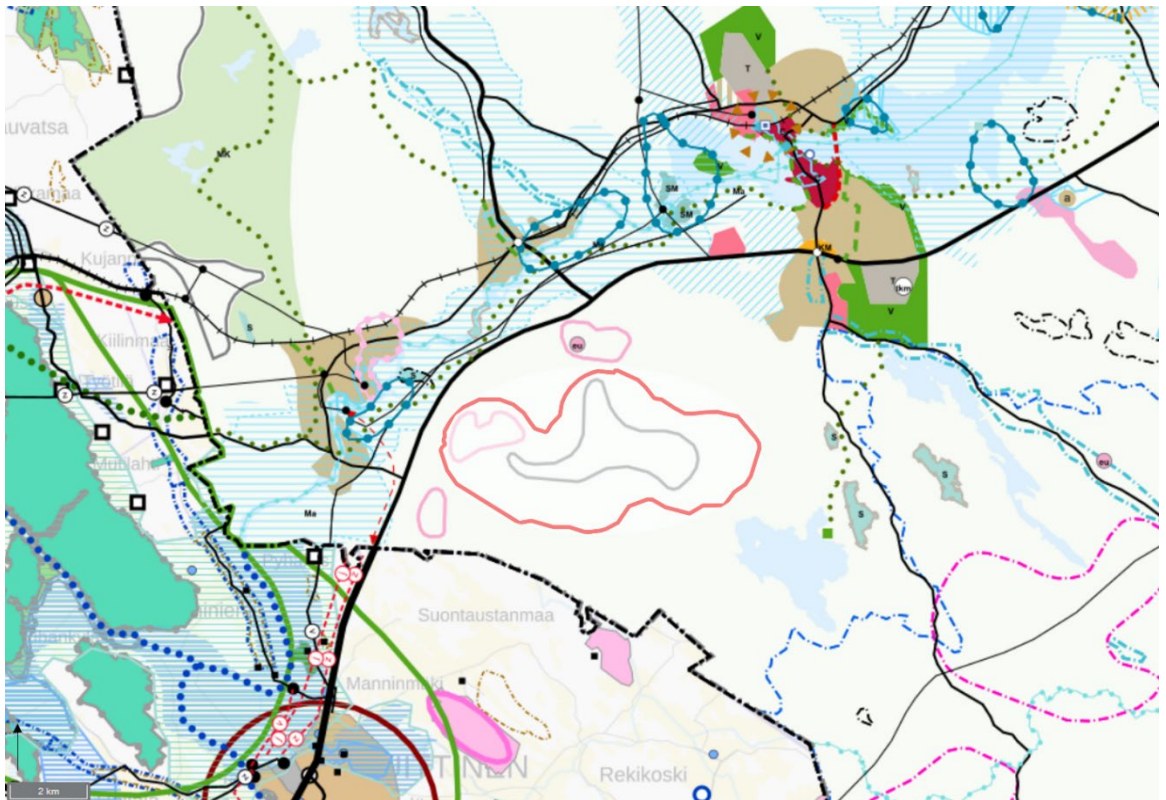
Satakunnassa on voimassa 3 maakuntakaavaa. Satakunnan maakuntakaava, Satakunnan 1. vaihe-maakuntakaava ja Satakunnan 2. vaihemaakuntakaava.

Maakuntakaava on kartalla esitetty suunnitelma alueidenkäytön ja yhdyskuntarakenteen periaatteista sekä maakunnan kehittämisen kannalta tarpeellisista alueista. Ympäristöministeriö on vahvistanut 30.11.2011 Satakunnan maakuntakaavan (N:o YM1/5222/2010). Samalla ympäristöministeriö on vahvistanut maankäyttö- ja rakennuslain 210 §:n 1 momentin nojalla maankäyttö- ja rakennuslain mukaisena maakuntakaavana voimassa olevien Satakunnan seutukaava 5:n ja Satakunnan seutu-kaava 2:n sekä Kiikoisten kunnan alueella voimassa olevan Pirkanmaan 3. seutukaavan kumoamisen. Satakunnan maakuntakaava on saanut lainvoiman korkeimman hallinto-oikeuden (KHO) päätöksellä 13.3.2013.

Satakunnan 1. vaihemaakuntakaava, Satakunnan tuulivoimatuotantoa käsittelevä vaihemaakuntakaava mahdollistaa teoreettisen laskennan mukaan 3,10 TWh sähkön tuotannon ja kaikkiaan vaihemaakuntakaavassa osoitetaan 17 maakunnallisesti merkittävää tuulivoimatuotannon aluetta Satakuntaan. Satakunnan maakuntavaltuusto hyväksyi 13. joulukuuta 2013 Satakunnan vaihemaakuntakaavan 1, jonka ympäristöministeriö vahvisti 3.12.2014. Vahvistamispäätöksen yhteydessä ympäristöministeriö hylkäsi kaavasta tehdyt viisi valitusta. Vahvistamispäätöksestä tehtiin kaksi valitusta edelleen korkeimpaan hallinto-oikeuteen. Korkein hallinto-oikeus on 6.5.2016 antanut päätöksen, jossa todetaan, ettei ympäristöministeriön päätöksen lopputuloksen muuttamiseen ole perusteita.

Satakunnan vaihemaakuntakaava 2 edistää omalta osaltaan Satakunnan ilmasto- ja energiastrategian visiota sekä uusiutuvan energian ja biotalouden kasvumahdollisuuksia Satakunnassa. Kaavan ratkaisu edistää myös huoltovarmuutta ja mahdollistaa kotimaisen energiantuotannon lisäämisen. Lisäksi kaupan teemaa koskeva kaavaratkaisu antaa puitteet tasapainoisen kaupallisen verkon kehitymiseksi Satakuntaan. Satakunnan vaihemaakuntakaava 2 vahvistaa myös maakunnan kulttuurista identiteettiä. Satakuntaliiton maakuntavaltuusto hyväksyi 17.5.2019 Satakunnan

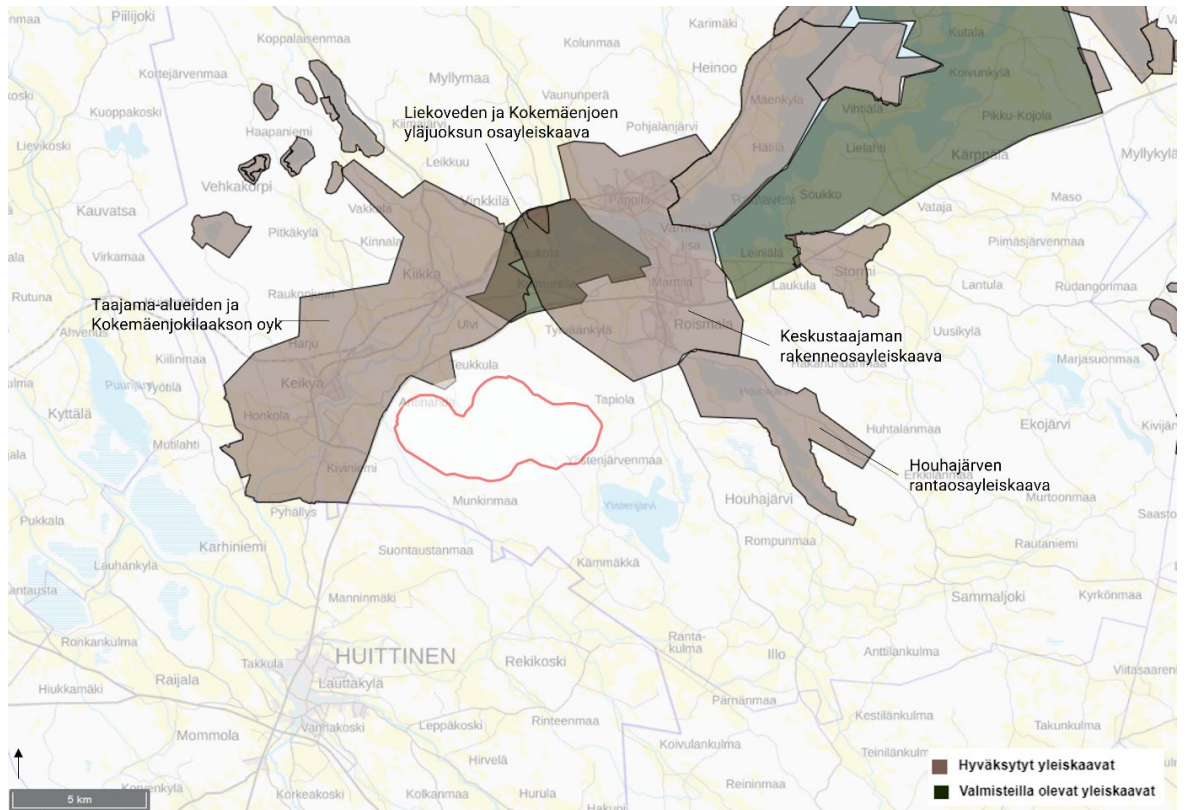
vaihe-maakuntakaavan 2. Maakuntavaltuuston hyväksymispäätös sai lainvoiman 1.7.2019. Kuulutus Satakunnan vaihe-maakuntakaavan 2 voimaantulosta julkaistiin Satakuntaliiton ja Satakunnan kuntien sähköisillä ilmoitustauluilla 20.9.2019. Satakunnan vaihe-maakuntakaavan 2 tultua voimaan kumoutuu samalla Satakunnan maakuntakaavan vastaavat merkinnät ja määräykset. Kaavoituksellisesti Satakunnan maakuntakaavayhdistelmässä esitettyjä huomioitavia tekijöitä ovat erityisesti maisema ja kulttuurihistorialliset alueet Kokemäenjokilaaksossa ja Puurijärven kansallispuiston linnustolliset arvot sekä mahdolliset yhteisvaikutukset Huittisten länsipuolelle esitetyn tuulivoima-alueen kanssa.



Kuva 6: Pirkanmaan maakuntakaava 2040 ja Satakunnan maakuntakaavan kaavayhdistelmä. Suunnittelualue on merkattu punaisella rajauksella.

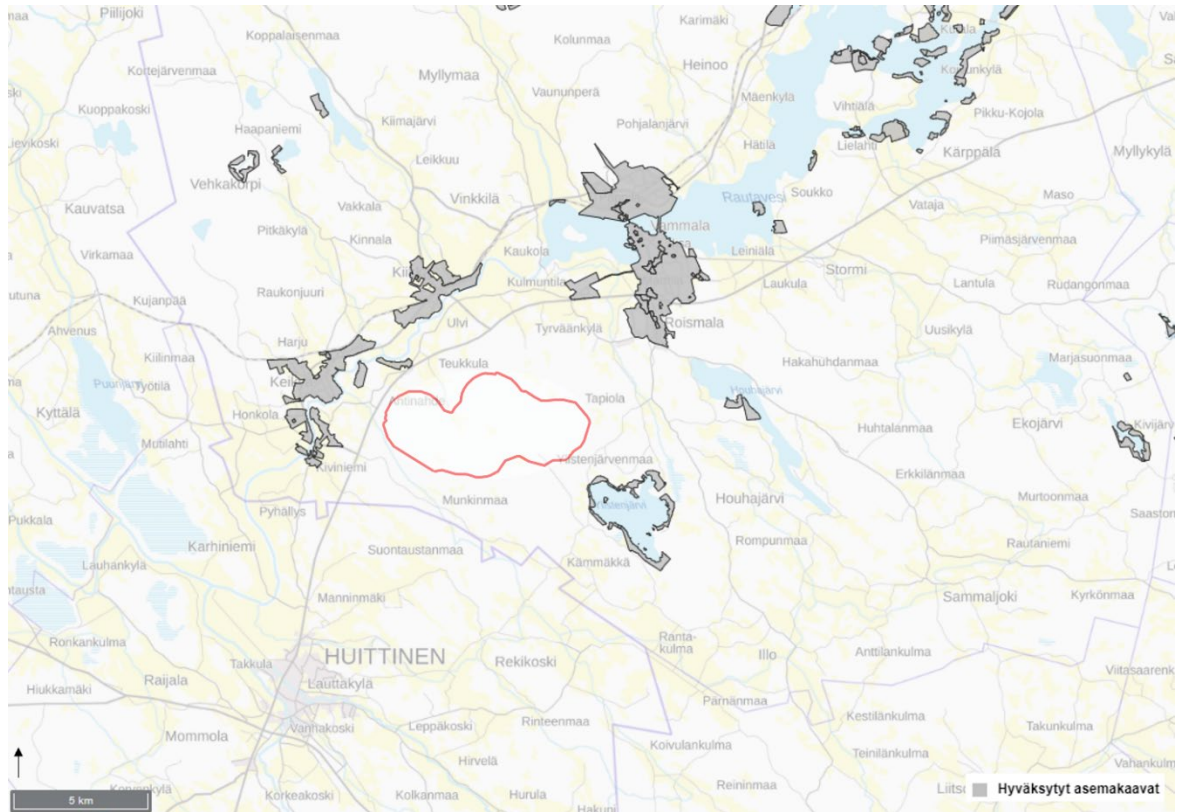
5.7. Yleiskaavat ja asemakaavat

Suunnittelualueella ei ole voimassa tai vireillä olevia yleiskaavoja eikä asemakaavoja. Lähin yleiskaava on Taajama-alueiden ja Kokemäenjokilaaksos osayleiskaava sijaiten suunnittelualueen länsi- ja pohjoispuolella noin kilometrin etäisyydellä suunnittelualueesta. Keskustaajaman rakenneosayleiskaava sijaitsee suunnittelualueesta koilliseen noin 4 km etäisyydellä ja Houhajärven rantaosayleiskaava noin 5 km etäisyydellä suunnittelualueen itäpuolella. Lisäksi kaavoituksessa olevia alueita ovat Liekoveden ja Kokemäenjoen yläjuoksun osayleiskaava.



Kuva 7: Sastamalan kaupungin yleiskaavat suhteessa suunnittelualueeseen (suunnittelualueen rajaus punaisella).

Suunnittelualueella tai sen välittömässä ympäristössä ei sijaitse asemakaavoitettuja alueita. Taajamien, Keikyän, Kiikan ja Sastamalan keskustaajaman asemakaavoitetut alueet, ovat esitetty Kuvassa 5. Lähimmät asemakaava-alueet sijaitsevat Ylistejärven ympäristössä sekä Keikyäntien varrella.



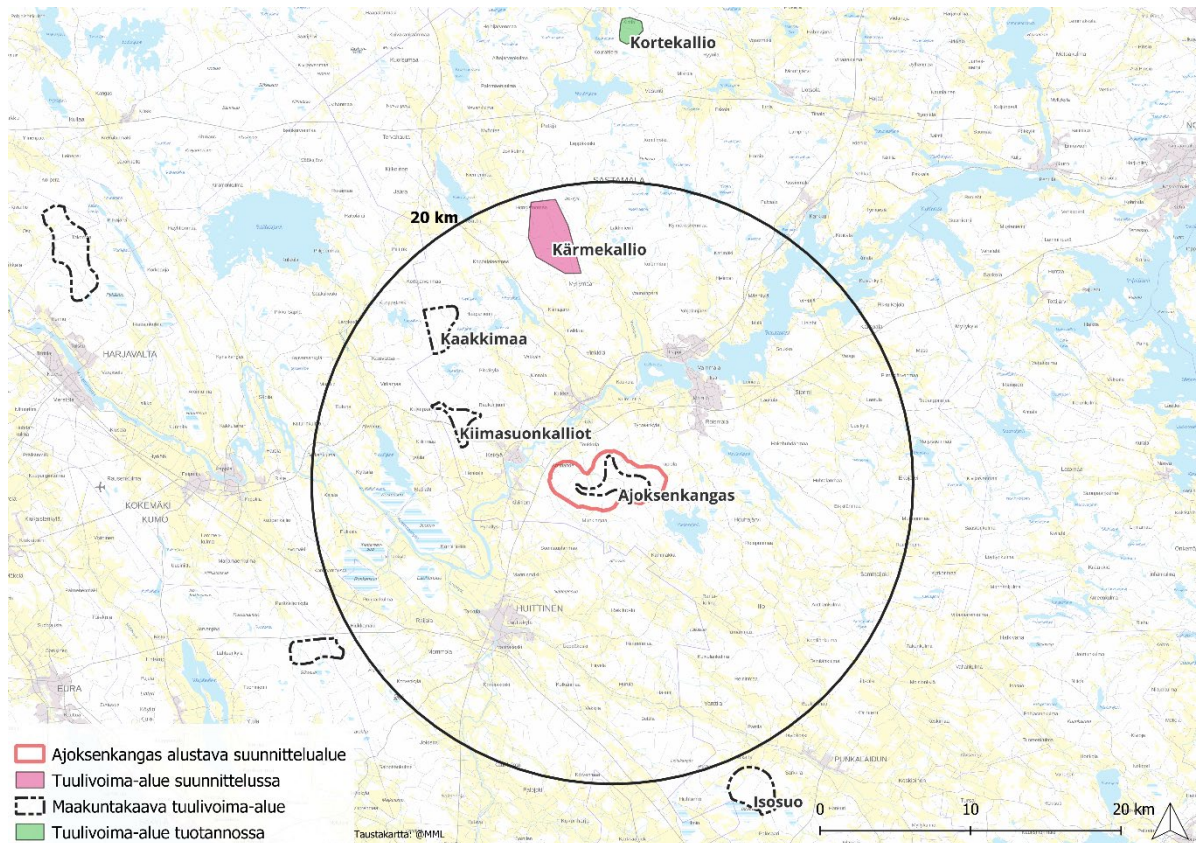
Kuva 8: Asemakaavoitetut alueet suhteessa suunnittelualueeseen (suunnittelualueen rajausta punaisella).

5.8. Maanomistus

Hankealueen kiinteistöt ovat pääosin yksityisten maanomistajien omistuksessa ja niitä on alustavalla suunnittelualueella 156 kappaletta. Hanketoimija on jo tehnyt maanvuokrasopimukset noin puolelle alustavan suunnittelualueen kiinteistöistä. Loput maanvuokrasopimukset alueen maanomistajien kanssa laaditaan vuoden 2023 aikana.

5.9. Suunnittelualueen läheisyyteen sijoittuvat muut tuulivoimahankkeet

Lähialueella on toiminnassa 27 kilometrin etäisyydellä Kortekallion tuulivoimapuisto suunnittelualueesta pohjoiseen. Lisäksi 20 kilometrin säteellä suunnittelualueesta sijaitsee yksi vireillä oleva kaavahanke, Kärme kallio, ja kaksi muuta maakuntakaavassa esitettyä tuulivoima-aluetta Kaakkimaa ja Kiimasuonkalliot. Nämä otetaan huomioon kaavan vaikutusten arvioinnissa siinä mittakaavassa kuin mahdollisia yhteisvaikutuksia arvioidaan voivan aiheutua.



Kuva 9: Ajoksenkankaan läheisyydessä sijaitsevat tuulivoimahankkeet sekä maakuntakaavan merkinnät tuulivoima-alueille.

6 Selvitykset ja vaikutusten arviointi

Tuulivoimarakentamisen suunnittelussa tulee arvioida hankkeen vaikutuksia. Vaikutusten selvittämisen tarkoituksena on jo suunnittelun aikana saada tietoa suunnitteluratkaisujen merkityksestä ja siten parantaa lopullisen suunnitelman laatua. Vaikutusten selvittäminen perustuu alueella käytössä oleviin perustietoihin, alueella suoritettuihin maastokäynteihin, osallisilta saataviin lähtötietoihin, lausuntoihin ja huomautuksiin sekä laadittavien suunnitelmien ympäristöä muuttavien ominaisuuksien analysointiin.

Merkittävien tuulivoimahankkeiden ympäristövaikutukset arvioidaan YVA-lain mukaisessa ympäristövaikutusten arviointimenettelyssä. Ajoksenkankaan alueelle suunniteltu tuulivoimapuisto ylittää YVA-hankeluettelon (1.2.2019) mukaisen rajan, jonka mukaan tuulivoimalahankkeissa sovelletaan ympäristövaikutusten arviointimenettelyä annetun lain mukaista arviointimenettelyä, kun yksittäisten laitosten lukumäärä on vähintään 10 kappaletta tai kokonaisteho vähintään 45 megawattia.

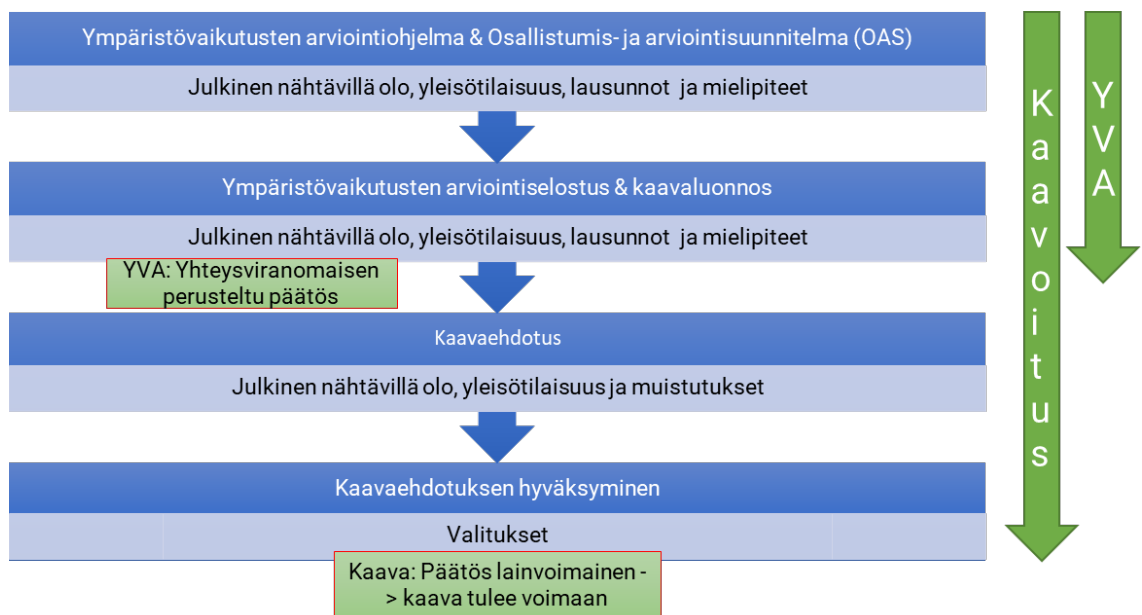
Ajoksenkankaan hankkeen merkittävimmiksi ennakoituja vaikutuksia ja

arvioinnin painopistealueita ovat maisemavaikutukset ja luontovaikutukset sekä vaikutukset ihmisiin. Seuraavat selvitykset tehdään YVA-menettelyn yhteydessä ja niitä voidaan myös käyttää osayleiskaavaehdotuksen tukena:

- ✓ Luontoselvitykset
- ✓ Kasvillisuus- ja luontotyyppiselvitys
- ✓ Pesimälinnustoselvitys
- ✓ Metsäkanalintuselvitys
- ✓ Muuttolinnustoselvitys
- ✓ Liito-oravainventointi
- ✓ Viitasammakkoselvitys
- ✓ Lepakkoselvitys
- ✓ Arkeologinen inventointi
- ✓ Maisematarkastelu ja havainnekuvat
- ✓ Näkemäalueanalyysi
- ✓ Melu- ja varjostusmallinnus
- ✓ Asukaskysely

6.1. Kaavoituksen ja YVA-menettelyn yhteensovittaminen

YVA-menettely on tärkeä osa yleiskaavan laadintaa. Ympäristövaikutusten arviointia varten tehdyissä selvityksissä on huomioitu yleiskaavoituksessa tarvittavat selvitystarpeet, jolloin yleiskaava voidaan laatia YVA-menettelyn selvitysaineiston pohjalta. Tarvittaessa voidaan tehdä lisäselvityksiä näiden lisäksi.



Kuva 10: Kaavoituksen ja YVA-menettelyn kulku.

7 Osallistuminen ja vuorovaikutus

7.1. Osalliset

Osallisia ovat kaikki ne, joiden asumiseen, työntekoon tai muihin oloihin kaava vaikuttaa:

- kuntalaiset
- kaava-alueen ja siihen rajoittuvan alueen maanomistajat
- kaavan vaikutusalueen asukkaat, yritykset, elinkeinonharjoittajat, alueen työntekijät ja palveluiden käyttäjät

Viranomaiset:

- Sastamalan kaupungin eri hallintokunnat ja lautakunnat
- Pirkanmaan elinkeino-, liikenne- ja ympäristökeskus (ELY)
- Pirkanmaan liitto
- Länsi- ja Sisä-Suomen aluehallintovirasto (AVI)
- Pirkanmaan maakuntamuseo
- Museovirasto
- Puolustusvoimien pääesikunta
- Puolustusvoimien logistiikkalaitos (2. logistiikkarykmentti)
- Pirkanmaan pelastuslaitos
- Pirkanmaan hyvinvointialue
- Sastamalan ympäristöterveydenhuolto
- Metsähallitus Luontopalvelut
- Suomen Metsäkeskus
- Luonnonvarakeskus (LUKE)
- Suomen Riistakeskus
- Ilmatieteenlaitos
- Fingrid Oyj
- Caruna Oy
- Väylävirasto
- Liikenne- ja viestintävirasto Traficom
- Fintraffic Lennonvarmistus Oy
- Digita Oy
- Suomen Erillisverkot Oy
- Telia Finland Oyj
- Elisa Oyj

- DNA Oy
- Etelä-Suomen maa- ja kotitalousnaiset
- Pirkanmaan luonnonsuojelupiiri
- Sastamalan ympäristöyhdistys
- Pirkanmaan lintutieteellinen yhdistys
- MHY Pirkanmaa
- MTK-Vammala
- Kiikan Metsästysseura
- Tyrvään Metsästysyhdistys
- Jokisivun Metsästäjät
- Sastamalan riistanhoitoyhdistys
- Lavian seudun riistanhoitoyhdistys
- Vammalan yrittäjät ry
- Sastamalan Kylät ry

Edellä lueteltujen lisäksi kaikki muuta kaavahankkeen kannalta tarpeelliset viranomaiset ja yhteisöt.

Kaavahankkeen osallisiksi voi lisäksi ilmoittautua sellainen, jonka katsotaan täyttävän MRL 62 §:n osallisen määritelmän. Sen mukaan osalliseksi katsotaan alueen maanomistajat ja ne ”joiden asumiseen, työtekoon tai muihin oloihin kaava saattaa huomattavasti vaikuttaa” sekä ”viranomaiset ja yhteisöt, joiden toimialaa suunnittelussa käsitellään”.

Lausunnonpyyntöjen tarve arvioidaan eri tahojen osalta erikseen.

Viranomaisilta pyydetään kommentit kaavaluonnoksesta ja lausunnot kaavaehdotuksesta.

7.2. Osallistuminen ja tiedottaminen

Maankäyttö- ja rakennuslain 62 § edellyttää vuorovaikutusta kaavaa valmistettaessa. Kaavoitusmenettely tulee järjestää siten, että kaikki suunnittelualueen maanomistajat ja ne, joiden asumiseen, työtekoon tai muihin oloihin kaava saattaa huomattavasti vaikuttaa, sekä viranomaiset ja yhteisöt, joiden toimialaa suunnittelussa käsitellään, voivat osallistua kaavan valmisteluun, arvioida kaavoituksen vaikutuksia ja lausua kirjallisesti tai suullisesti mielipiteensä asiasta.

Ajoksenkankaan tuulivoimapuiston osayleiskaavan käynnistämisestä, vireille tulosta ja kaavoituksen eri vaiheista tiedotetaan Sastamalan kaupungin yhdyskuntasuunnittelun julkisten kuulutusten ilmoitustaululla sekä virallisissa kaupungin päättämässä lehdissä (Tyrvään Sanomat, Alueviesti).

Kaavoituksen eri vaiheisiin voi tutustua myös Internetissä www.sastamala.fi.

8 Suunnitteluvaiheet ja alustava aikataulu

Kaavoituksen aloitusvaihe ja vireilletulo (2023)

Kaavahankkeen osallistumis- ja arviointisuunnitelman käynnistämisestä, vireille tulosta ja kaavoituksen eri vaiheista tiedotetaan Sastamalan kaupungin yhdyskuntasuunnittelun julkisten kuulutusten ilmoitustaululla sekä virallisissa kaupungin päättämässä lehdissä (Tyrvään Sanomat, Alueviesti) (MRL 63 §). Kaavoituksen eri vaiheisiin voi tutustua myös Internetissä www.sastamala.fi.

Osallistumis- ja arviointisuunnitelmaa (OAS) päivitetään tarpeen mukaan koko suunnittelutyön ajan ja on nähtävillä kaupungin [www-sivuilla \(sastamala.fi\)](http://www.sastamala.fi) sekä maankäytön ilmoitustaululla Sastamalan kaupungintalolla Tampereentie 5, 2. kerros. Osallistumis- ja arviointisuunnitelmaa täydennetään tarvittaessa kaavoitusprosessin aikana.

Yleiskaavan luonnosvaihe (2024)

Sastamalan ympäristölautakunta asettaa luonnoksen nähtäville ja osallisilla on mahdollisuus arvioida kaavoituksen vaikutuksia sekä lausua kirjallisesti tai suullisesti mielipiteensä. Kaavaluonnos tulee nähtäville yhdyskuntasuunnittelun tiloihin kaupungintalon 2. kerroksessa, Tampereentie 5, Sastamala sekä www.sastamala.fi.

Yleiskaavan ehdotusvaihe (2025)

Kaavaluonnoksen nähtävillä olon aikana saadut mielipiteet ja lausunnot käsitellään ja niihin laaditaan vastineet. Kaavaan tehdään palautteen pohjalta tarvittavat muutokset. Kaavaehdotus käsitellään ympäristölautakunnassa ja kaupunginhallituksessa, jonka jälkeen kaavaehdotus asetetaan nähtäville 30 päiväksi. Nähtävillä olon aikana kaikilla osallisilla on mahdollisuus tehdä muistutus kaavaehdotuksesta kirjallisesti. Nähtävillä olosta julkaistaan kuulutus Sastamalan kaupungin yhdyskuntasuunnittelun julkisten kuulutusten ilmoitustaululla sekä virallisissa kaupungin päättämässä lehdissä (Tyrvään Sanomat, Alueviesti) ja www.sastamala.fi.

Yleiskaavaehdotuksesta pyydetään lausunnot viranomaisilta. Yleiskaavasta järjestetään ehdotusvaiheessa tarvittaessa MRL 66§:n ja MRA 18 §:n mukainen viranomaisneuvottelu.

Yleiskaavan hyväksymisvaihe (2025)

Kaavaehdotuksesta annettuihin muistutuksiin ja lausuntoihin annetaan perustellut vastineet. Sastamalan kaupunginvaltuusto hyväksyy yleiskaavan. Yleiskaavan hyväksymispäätöksestä kuulutetaan virallisesti MRL 67 §:n ja MRA 94 §:n mukaan.

Maankäyttö- ja rakennuslain 188 §:n mukaan yleiskaavan hyväksymistä koskevaan päätökseen haetaan muutosta valittamalla hallinto-oikeuteen siten kuin kuntalaissa säädetään. Jos valituksia ei jätetä, kaava astuu voimaan, kun sen hyväksymistä koskevasta lainvoimaisesta päätöksestä on kuulutettu (MRA 93 §).