



Sastamalan kaupunki

Osallistumis- ja arviointisuunnitelma

A_071 Vammalan Sillankorvan asemakaavan muutos 2019

14.1.2019, päivitetty 5.4.2022, 4.10.2022



Kuva 1: Havainnekuva, jossa näkymä sillalta kohti meijeriä

Sisällysluettelo

Sisällys

1. Osallistumis- ja arviointisuunnitelma.....	1
2. Suunnittelun lähtökohdat ja tavoitteet.....	2
2.1. Vireilletulo	2
2.2. Suunnittelualue	2
2.3. Vaikutusalue	3
2.4. Nykytilanne ja voimassa olevat kaavat.....	4
Maakuntakaava	4
Yleiskaava	7
Sastamalan kaupunkirakennesuunnitelma	10
Asemakaava.....	11
2.5. Selvitykset.....	13
2.6. Tavoitteet	13
3. Osallistuminen ja vuorovaikutus	13
3.1. Osalliset	13
3.2. Tiedottaminen	14
3.3. Viranomaisyhteistyö	14
4. Kaavan vaikutusten arviointi	15
5. Kaavoituksen kulku, osallistuminen, aikataulu ja päätöksenteko.....	15
6. Yhteystiedot.....	17

1. Osallistumis- ja arviointisuunnitelma

Osallistumis- ja arviointisuunnitelma (OAS) sisältää suunnitelman kaavoitusprosessissa noudatettavista osallistumis- ja vuorovaikutusmenettelyistä sekä kaavan vaikutusten arvioimisesta.

OAS:n tarkoituksena on antaa selkeä käsitys kaavan tarkoituksesta ja tavoitteista ja selvittää miten ja milloin osalliset voivat vaikuttaa kaavoitusprosessiin ja mistä he saavat tietoa kaavoituksesta.

Osallistumis- ja arviointisuunnitelmaa (OAS) päivitetään tarpeen mukaan koko suunnittelutyön ajan ja on nähtävillä kaupungin www-sivuilla (sastamalankaupunki.fi) sekä yhdyskuntasuunnittelun ilmoitustaululla Sastamalan kaupungintalolla Aarnontie 2 A, 2.kerros.

2. Suunnittelun lähtökohdat ja tavoitteet

2.1. Vireilletulo

Asemakaavan muutos on sisältynyt kaavoitusohjelmaan 2019–2020 vuonna 2019 käynnistettäviin asemakaavahankkeisiin. Asemakaava on tullut vireille vuonna 2019 nimellä ”Vammalan Sillankorvan asemakaavan muutos 2019”. Asemakaavan laadinta aloitettiin Sastamalan kaupungin aloitteesta, mutta kaavatyö on ollut seisahduksissa. Vuoden 2021 lopussa laadittiin maankäytön esisopimus meijerin alueesta ja kaavatyötä jatkettiin laatimalla uusi luonnos.

Asemakaavamuutoksen tarkoituksena on mahdollistaa kaupunkirakenteen tiivistyminen ja tarkastella alueen käyttömahdollisuuksia. Tavoitteena on osoittaa meijerille uusi käyttötarkoitus ja mahdollistaa sen lisärakentaminen huomioiden kuitenkin vanhan osan arvot. Tarkoituksena on myös tiivistää suunnittelualueita osoittamalla rakennuspaikat kahdelle kerrostalolle ja asuinentaloille sekä turvata rantareitti kaavalla.

2.2. Suunnittelualue

Suunnittelualue sijaitsee keskustan Pappilan kaupunginosassa. Alue rajautuu pohjoispuoleltansa Sillankorvankatuun ja Sastamalankatuun. Eteläpuolelta alue rajautuu Rautaveteen. Suunnittelualue käsittää korttelin 1 sekä Sillankorvanpuiston ja Ystävyyspuiston. Alue sijaitsee Vammaskosken sillan pohjoispäässä idän puolella.

Suunnittelualueen kokonaispinta-ala on noin n. 6,9 ha.



Kuva 2: Asemakaavanmuutoksen suunnittelualuerajaus punaisella

2.3. Vaikutusalue

Kaavan vaikutukset ovat itse suunnittelualuetta laajemmat, kuten esimerkiksi vaikutukset kaupunkikuvaan, palveluiden saatavuuteen ja liikenteeseen. Vaikutuksia mm. rakennettuun kulttuuriperintöön ja Vammaskosken maisemaan tutkitaan havainnekuvin ja arvioidaan selostuksessa.

Asemakaavan ratkaisujen vaikutukset pyritään selvittämään ja tunnistamaan koko siltä alueelta, jolla kaavalla voidaan katsoa olevan vaikutuksia.

2.4. Nykytilanne ja voimassa olevat kaavat

Maakuntakaava

Pirkanmaalla on voimassa Pirkanmaan maakuntakaava 2040, jonka Pirkanmaan maakuntavaltuusto on hyväksynyt 27.3.2017. Maakuntakaava tuli voimaan kuulutuksella 8.6.2017. Korkein hallinto-oikeus on käsitellyt hyväksymispäätöstä koskeneet valitukset ja 24.4.2019 antamallaan päätöksellään pitänyt Pirkanmaan maakuntakaavan 2040 voimassa sellaisenaan, kuin siitä päätettiin maakuntavaltuustossa.

Voimaan tullessaan Pirkanmaan maakuntakaava 2040 on kumonnut Pirkanmaan 1. maakuntakaavan, turvetuotantoa koskevan Pirkanmaan 1. vaihemaakuntakaavan, liikennettä ja logistiikkaa koskevan Pirkanmaan 2. vaihemaakuntakaavan sekä lisäksi entisen Kiikoisten kunnan alueen osalta Satakunnan maakuntakaavan.

Maakuntakaavassa alueelle ja sen läheisyyteen on osoitettu seuraavia aluevarauksia:

Keskustatoimintojen alue.

Merkinnällä osoitetaan valtakunnan osakeskus, kaupunkitasoiset keskukset ja Tampereen ydinkaupunkiseudun alakeskukset. Merkintä sisältää niihin liittyvät keskustamaisen asumisen ja keskustahakuisten palvelu-, työpaikka- ja muiden toimintojen alueet liikennealueineen ja puistoineen.

Suunnittelumääräys:

Alueen suunnittelussa on otettava huomioon yhdyskuntarakenteen eheys, kaupunkikuvan omaleimaisuus, asuinympäristön laatu ja monipuolisuus, yhteydet seudullisille virkistysalueille, joukkoliikenteen, kävelyn ja pyöräilyn toimintaedellytykset sekä liityntäpysäköinnin ja joukkoliikenteen vaihtopaikkojen kehittäminen. Alueen suunnittelussa on turvattava kulttuuriympäristöjen arvojen säilyminen.

Taajamatoimintojen alue

Merkinnällä osoitetaan asumisen, kaupan ja muiden palvelujen, työpaikkojen sekä muiden taajamatoimintojen rakentamisalueet. Merkintä sisältää niihin liittyvät pääväyliä pienemmät liikennealueet, yhdyskuntateknisen huollon alueet, paikallisesti merkittävät ympäristöhäiriöitä

aiheuttamattomat teollisuusalueet sekä paikallisesti merkittävät virkistys- ja suojelun alueet ja ulkoilureitit.

Suunnittelumääräys:

Aluetta tulee suunnitella asumisen, palvelujen ja työpaikkojen sekoittuneena alueena. Erityistä huomiota tulee kiinnittää yhdyskuntarakenteen eheyttämiseen. Yksityiskohtaisemmassa suunnittelussa on edistettävä julkisten ja kaupallisten palveluiden saavutettavuutta joukkoliikenteen, kävelyn ja pyöräilyn avulla.

Uusi rakentaminen ja muu maankäyttö on sovitettava ympäristöönsä tavalla, joka vahvistaa alueen omaleimaisuutta. Alueen suunnittelussa on kiinnitettävä erityistä huomiota kulttuuriympäristön, maiseman ja luontoarvojen säilymiseen. Alueen kytkeytyvyys seudullisille virkistysalueille ja ulkoilureiteille tulee ottaa huomioon.

Tiivistettävä asemanseutu

Merkinnällä osoitetaan yhdyskuntarakenteeltaan tiivistettävät alueet, jotka tukeutuvat ensisijaisesti raideliikenteeseen.

Suunnittelumääräys:

Alueen suunnittelussa ja toteutuksessa on pyrittävä raideliikennettä tukevaan tiiviiseen yhdyskuntarakenteeseen sekä laadukkaisiin kävelyn ja pyöräilyn yhteyksiin. Tiivistettävän alueen laajuus tulee tarkentaa yksityiskohtaisemmassa suunnittelussa.

Maakunnallisesti merkittävä rakennettu kulttuuriympäristö

Merkinnöillä osoitetaan maakunnallisesti merkittävät rakennetun kulttuuriympäristön alueet. Kohdemerkinnällä osoitetaan sellaiset alueet, joiden osoittamiseen ei maakuntakaavan mittakaavan vuoksi ole tarkoituksenmukaista käyttää aluevarausmerkintää. RK-merkinnällä osoitetaan karttateknisistä syistä erillisillä kartoilla esitetyt arvokkaat rakennetut kulttuuriympäristöt.

Suunnittelumääräys:

Alueen yksityiskohtaisemmassa suunnittelussa, rakentamisessa ja käytössä tulee turvata ja edistää alueen kaupunkikuvan ja rakennusperinnön arvojen säilymistä ja edelleen kehittämistä. Uusi rakentaminen on sopeutettava alueen kulttuuriympäristön ominaispiirteisiin ja ajalliseen kerroksellisuuteen.

Maakunnallisesti arvokas maisema-alue

Merkinnällä osoitetaan maakunnallisesti arvokkaat maisema-alueet (Mam).

Suunnittelumääräys:

Alueen yksityiskohtaisemmassa suunnittelussa, rakentamisessa ja käytössä on varmistettava, että valtakunnallisesti ja maakunnallisesti merkittävät kulttuuriympäristöjen ja luonnonperinnön arvot säilyvät. Avointen maisematilojen säilymiseen ja uusien rakennuspaikkojen sijaintiin on kiinnitettävä erityistä huomiota.

Maisema-alueiden kanssa päällekkäiset maakunnallisesti arvokkaat kulttuurimaisemat on esitetty kaavaselostuksen liitekartalla ”Kulttuurimaisemat”.

Ulkoilureitti

Merkinnällä osoitetaan maakunnallisesti ja seudullisesti merkittävät ohjeelliset ulkoilureitit. Merkintä osoittaa ensisijaisesti tarpeen reitille.

Suunnittelumääräys:

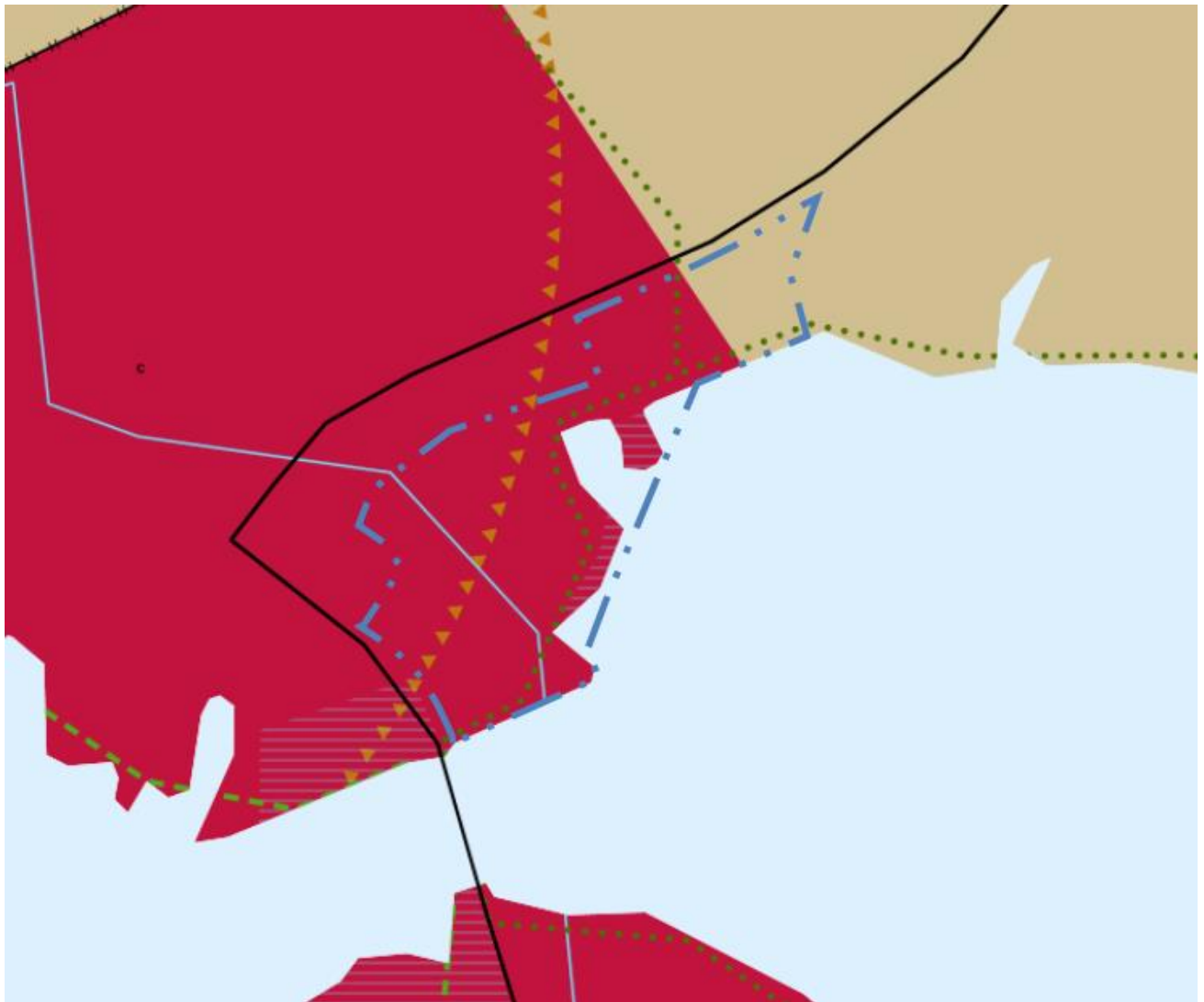
Yksityiskohtaisemmassa suunnittelussa on turvattava ulkoilureitin toteuttamisedellytykset osana maakunnallisesti ja seudullisesti toimivaa reitistöä. Suunnittelussa tulee kiinnittää huomiota luonnonarvojen säilymiseen suuntaamalla reitit kulutusta kestäville alueille

Suunnittelualuetta koskevat maakuntakaavan yleismääräykset:

Taajamien rakentamattomat ranta-alueet tulee säilyttää pääsääntöisesti rakentamattomina ja varata yksityiskohtaisemmassa kaavoituksessa yleiseen virkistyskäyttöön.

Yksityiskohtaisemmassa suunnittelussa on otettava huomioon viranomaisten selvitysten mukaiset tulva-alueet ja tulviin liittyvät riskit. Uutta rakentamista ei tule sijoittaa tulva-alueille. Tästä voidaan poiketa, jos voidaan osoittaa, että tulvariskit pystytään hallitsemaan.

Yksityiskohtaisemmassa suunnittelussa on tarkistettava ajantasainen tieto tunnetuista kiinteistä muinaisjäännöksistä ja muista arkeologisista kulttuuriperintökohteista Museoviraston muinais-jäännösrekisteristä ja siihen liittyvästä karttapalvelusta.



Kuva 3: Ote maakuntakaavasta, suunnittelualue rajattu sinisellä

Yleiskaava

Sastamalan kaupunginvaltuusto on hyväksynyt 28.4.2014 § 19 oikeusvaikutteisen keskustaajaman rakenneosayleiskaavan.

Yleiskaavassa alueelle ja sen läheisyyteen on osoitettu seuraavia aluevarauksia ja määräyksiä:

Julkisten palvelujen ja hallinnon alue

Merkinnällä osoitetut alueet varataan julkisille palveluille. Alueen toteutus tulee tutkia asemakaavalla.

Pientalovaltainen alue

Merkinnällä on osoitettu asumisen käyttöön varattavat alueet, joiden asuinkerrosalasta pääosa sijoittuu pientaloihin. Merkintä voi sisältää myös pienehköjä palvelujen ja ympäristöhäiriötä aiheuttamattoman työpaikkatoiminnan alueita. Samoin siihen sisältyy virkistys-, puisto- ja erityisalueita sekä pääväyliä pienempiä katualueita. Alueen toteutus tulee tutkia aluevarausyleiskaavalla ja/tai asemakaavalla.

Lähivirkistysalue

Merkinnällä on osoitettu merkittäviä päivittäiseen ulkoiluun ja virkistykseen tarkoitettuja alueita. Alueen suunnittelussa tulee pyrkiä yhtenäisten virkistysreittien aikaansaamiseen. Alueen suunnittelussa tulee kiinnittää huomiota luonnon kulutuskestävyyteen ja luonnonarvojen säilymiseen. Alueen toteutus tulee tutkia yksityiskohtaisen maankäytön suunnittelun yhteydessä.

Tulvavaara-alue

Merkinnällä on osoitettu kerran sadassa vuodessa tapahtuvan tulvan tulvavaara-alueet, joiden vedenkorkeus Rautavedellä on +58,40 m (N60) ja Liekovedellä +58,30 m (N60). Tulvavaara-alueet tulee huomioida tarkemmassa suunnittelussa. Tulva-alueille ei saa sijoittaa uusia rakennuksia, rakenteita eikä muita toimintoja niin, että tulva aiheuttaa niille merkittävää vahinkoa.

Kevyen liikenteen reitti

Merkintä osoittaa kevyen liikenteen verkoston olemassa olevat pääreitit sekä yhteystarpeet. Merkintä ei osoita reitin tarkkaa sijaintia.

Virkistysyhteys/-tarve

Merkinnällä on osoitettu maakuntakaavan mukaiset seudullisesti merkittävät ulkoilureitit sekä paikallisesti merkittävät virkistysyhteystarpeet. Merkintä ei osoita reitin tarkkaa sijaintia tai tyyppiä. Virkistysyhteys tulee suunnitella tarkemmin erillisellä suunnitelmalla tai yksityiskohtaisen maankäytön suunnittelun yhteydessä. Asemakaavoituksella tulee edistää taajama-alueen rannanmyötäisen virkistysyhteyden toteutumista. Ulkoilureitit kulkevat pääosin olemassa olevia teitä, katuja, polkuja ja muita reittejä myöten, joten ne eivät vaadi maanrakennustoimenpiteitä.



Kuva 4: Ote keskustataajaman rakenneosayleiskaavasta, suunnittelualue rajattu punaisella

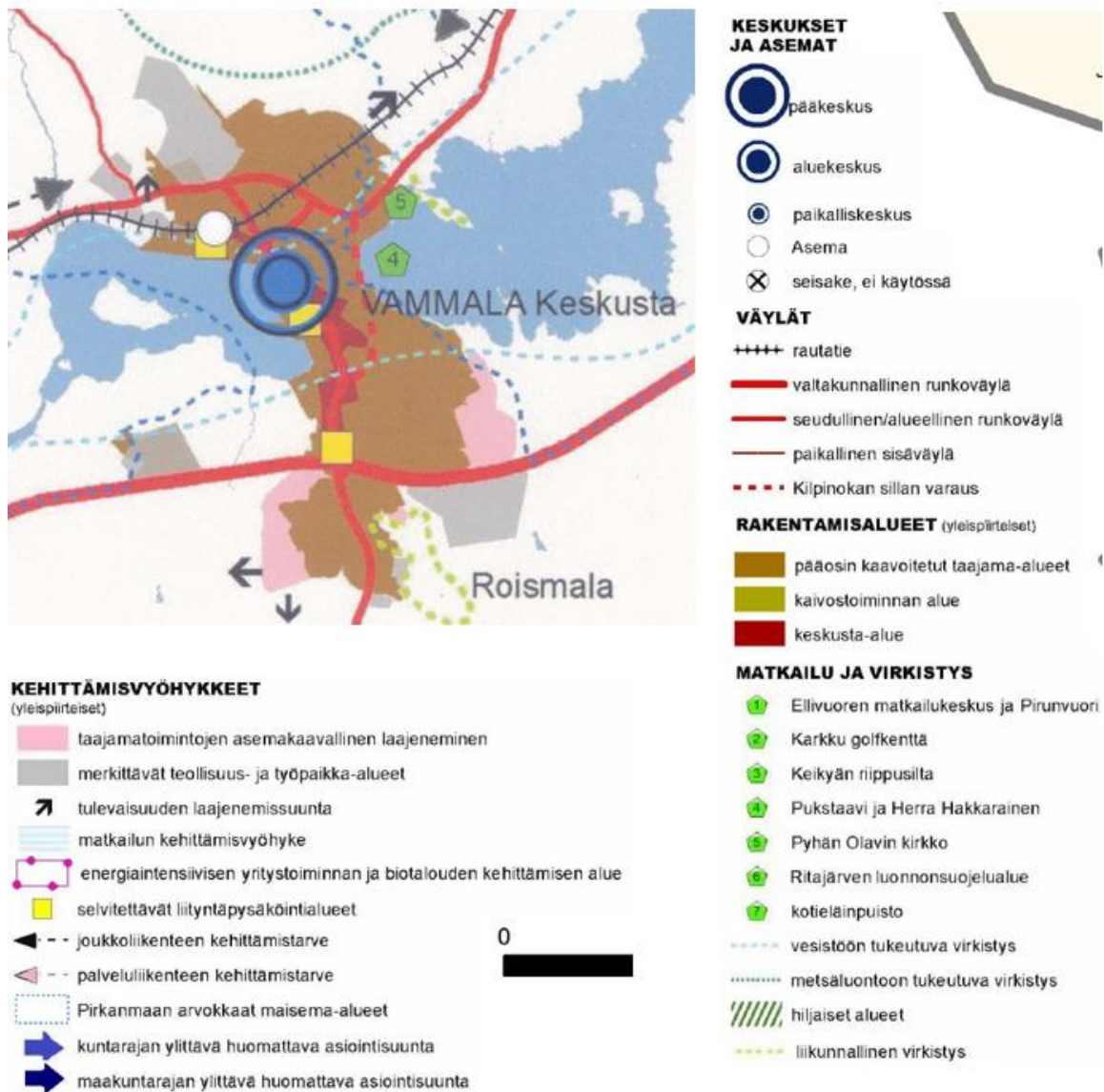
Sastamalan kaupunkirakennesuunnitelma

Sastamalan kaupunkirakennesuunnitelmassa tavoitteena on ollut ratkaista väestötavoite ja väestön sijoittuminen sekä osoittaa taajamien kasvusuunnat huomioiden kehittymisedellytykset, infrastruktuuri, palvelurakenne, maanomistus, kestävä kehitys sekä kaupungin taloudelliset mahdollisuudet. Suunnitelmaa käytetään Sastamalan strategisen suunnittelun tukena, jolloin se vaikuttaa Sastamalan tulevaan kehittämiseen.

Suunnitelmassa on esitetty rakentamisen, liikennejärjestelmän ja infrastruktuurin kehittämisen painopisteitä ja se ohjaa kaavoitusta sekä julkisten ja kaupallisten palveluiden sijoittamista.

Kaupunkirakennesuunnitelma ei ole maankäyttö- ja rakennuslain sisältövaatimukset täyttävä oikeusvaikutteinen alueiden käytön suunnitelma (kaava), jolloin sitä ei voida käyttää esimerkiksi rakennuslupien myöntämisen perusteena.

Vuonna 2019 hyväksytyssä Sastamalan kaupunkirakennesuunnitelma 2030:n päivityksessä suunnittelualue sijoittuu pääkeskuksen alueelle. Alueen läpi kulkee myös vesistöön tukeutuvan virkistysreitän viiva.



Kuva 5: ote kaupunkirakennesuunnitelmasta

Asemakaava

Alueella on voimassa seuraavat asemakaavat:

Vammala, asemakaavan muutos kortteleille 1-4 sekä niihin liittyville katu-, puisto-, liikenne-, ja vesialueille. Kaava on tullut voimaan 28.2.1975.

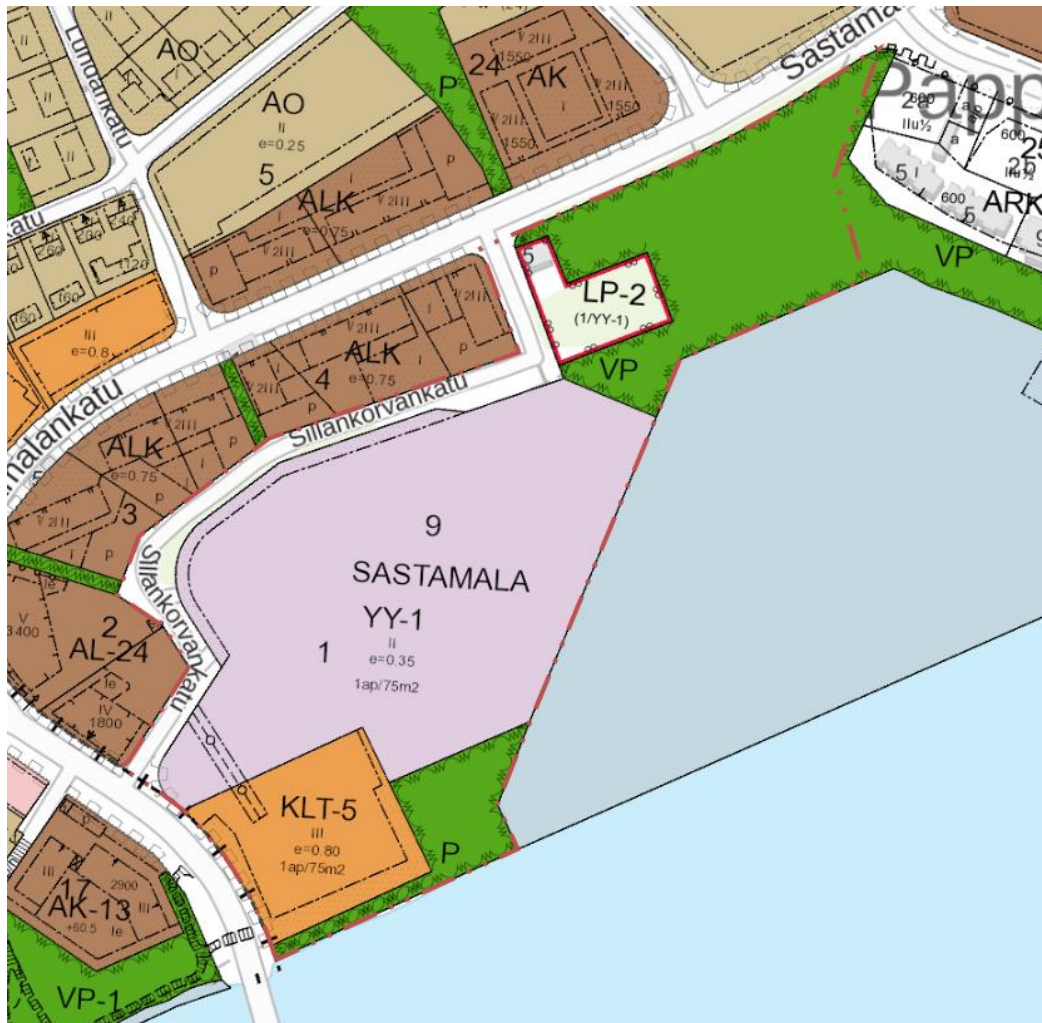
Asemakaavassa suunnittelualueelle sijoittuu puistoaluetta.

Vammala, asemakaavan muutos, joka koskee Vammalan kaupungin 9 eli Sastamalan kaupunginosan korttelia 1, Sillankorvankatua ja Pyykkärinkujaa, Sillankorvanpuistoa sekä pysäköintialuetta. Kaava on hyväksytty 21.8.1984.

Asemakaavassa suunnittelualueelle sijoittuu liikerakennusten korttelialue, jolla meijeritoiminta on sallittu (KLT-5), kulttuuritoimintaa palvelevien rakennusten korttelialue (YY-1), yleinen pysäköintialue (LP-2), puistoa sekä katualuetta.

KLT-5-korttelialueelle saa rakentaa 5 080 k-m² kolmeen kerrokseen. Kaavamääräys sallii neljän asuinhuoneiston sijoittamisen.

YY-1-korttelialueelle saa rakentaa n. 10 000 k-m² kahteen kerrokseen. Korttelialueelle saa rakentaa enintään kaksi asuinhuoneistoa kiinteistön hoidolle välttämätöntä henkilökuntaa varten. Osa korttelialueen vaadituista autopaikoista voidaan osoittaa LP-2 alueelle. Tämä autopaikkamäärä on kuitenkin enintään 50 % LP-2-alueen autopaikoista.



Kuva 6: Ote asemakaavayhdistelmästä. Suunnittelualue rajattu punaisella.

2.5. Selvitykset

Maankäyttö- ja rakennuslain 9 §:n mukaan kaavan tulee perustua riittäviin tutkimuksiin ja selvityksiin. Asemakaavan muutoksen vaikutusten arvioinnin tueksi laaditaan tarpeelliset selvitykset.

Asemakaavan muutoksen vaikutusten arvioinnin tueksi laaditaan tarpeelliset selvitykset. Alueelta on laadittu rakennetun kulttuuriympäristön selvityksen täydennys, joka on valmistunut vuonna 2019.

Alueelta on laadittu Vammalan kulttuuriympäristöinventointi rakennetun kulttuuriympäristön selvitys vuonna 2002 keskustan asemakaavamuutosalueille. Lisäksi on laadittu Vammalan keskustaajaman maisemaselvitys vuonna 2000.

2.6. Tavoitteet

Asemakaavamuutoksen tarkoituksena on mahdollistaa kaupunkirakenteen tiivistyminen ja tarkastella alueen käyttömahdollisuuksia. Tavoitteena on osoittaa meijerille uusi käyttötarkoitus ja mahdollistaa sen lisärakentaminen huomioiden kuitenkin vanhan osan arvot. Tarkoituksena on myös tiivistää suunnittelualuetta osoittamalla rakennuspaikat kahdelle kerrostalolle ja asuinpientaloille sekä turvata rantareitti kaavalla.

3. Osallistuminen ja vuorovaikutus

Maankäyttö- ja rakennuslain 62 § edellyttää vuorovaikutusta kaavaa valmistettaessa. Kaavoitusmenettely tulee järjestää siten, että kaikki suunnittelualueen maanomistajat ja ne, joiden asumiseen, työntekoon tai muihin oloihin kaava saattaa huomattavasti vaikuttaa, sekä viranomaiset ja yhteisöt, joiden toimialaa suunnittelussa käsitellään, voivat osallistua kaavan valmisteluun, arvioida kaavoituksen vaikutuksia ja lausua kirjallisesti tai suullisesti mielipiteensä asiasta.

3.1. Osalliset

Kaikki ne, joiden asumiseen, työntekoon tai muihin oloihin kaava vaikuttaa:

- kuntalaiset

- kaava-alueen ja siihen rajoittuvan alueen maanomistajat
- kaavan vaikutusalueen asukkaat, yritykset, elinkeinoharjoittajat, alueen työntekijät ja palveluiden käyttäjät
- yhteisöt tms., joiden toimialaan suunnittelussa käsitellään

Viranomaiset:

- Kaupungin ydinprosessit: kansallisvaikuttaminen ja päätöksenteko, elinkeinot ja osaaminen, elämänlaatu ja elävä maaseutu, sosiaalinen hyvinvointi ja toimintakyky, lasten ja nuorten kasvatus ja ohjaus, yhdyskunta ja ympäristö
- Pirkanmaan ELY-keskus
- Pirkanmaan maakuntaliitto
- Pirkanmaan maakuntamuseo
- Aluepelastuslaitos
- Sastamalan Vesi
- Alueen sähkö- ja puhelinlaitokset
- Sastamalan Lämpö Oy

Kaavahankkeen osallisiksi voi lisäksi ilmoittautua sellainen, jonka katsotaan täyttävän MRL 62 §:n osallisen määritelmän. Sen mukaan osalliseksi katsotaan alueen maanomistajat ja ne ”joiden asumiseen, työtekkoon tai muihin oloihin kaava saattaa huomattavasti vaikuttaa” sekä ”viranomaiset ja yhteisöt, joiden toimialaa suunnittelussa käsitellään”.

Viranomaisilta pyydetään kommentit kaavaluonnoksesta ja lausunnot kaavaehdotuksesta.

3.2. Tiedottaminen

Asemakaavan käynnistämisestä, vireille tulosta ja kaavoituksen eri vaiheista tiedotetaan Sastamalan kaupungin yhdyskuntasuunnittelun julkisten kuulutusten ilmoitustaululla sekä virallisissa kaupungin päättämässä lehdissä (Tyrvään Sanomat, Alueviesti).

Kaavoituksen eri vaiheisiin voi tutustua myös Internetissä www.sastamalankaupunki.fi.

3.3. Viranomaisyhteistyö

Osallistumis- ja arviointisuunnitelma ja kaavan luonnosvaiheen suunnittelumateriaali lähetetään viranomaisille tiedoksi ja mahdollista lausuntoa varten.

4. Kaavan vaikutusten arviointi

Kaavan vaikutuksia arvioidaan ainakin seuraavien ominaisuuksien osalta:

- vaikutukset ihmisten elinoloihin ja elinympäristöön
- vaikutukset maa- ja kallioperään, veteen, ilmaan ja ilmastoon
- vaikutukset kasvi- ja eläinlajeihin, luonnon monimuotoisuuteen ja luonnonvaroihin
- vaikutukset alue- ja yhdyskuntarakenteeseen, yhdyskunta- ja energiatalouteen sekä liikenteeseen
- vaikutukset kaupunkikuvaan, maisemaan, kulttuuriperintöön ja rakennettuun ympäristöön
- vaikutukset elinkeinoelämän toimivan kilpailun kehittymiseen

Vaikutusten arviointi tarkentuu suunnittelutyön edetessä aina ehdotusvaiheeseen asti. Vaikutusta arvioidaan laskennallisen menetelmin, asiantuntija-arvioin, erilaisten tutkimuksia ja selvityksiä hyödyntämällä.

Maankäyttö ja rakennuslain 9 §:n mukaan kaavan tulee perustua riittäviin tutkimuksiin ja selvityksiin.

5. Kaavoituksen kulku, osallistuminen, aikataulu ja päätöksenteko

Työvaihe	Suoritus, tiedottaminen, osallistuminen	Ajankohta	Tekijät Viranomaisen Päätös
Kaavoituksen käynnistäminen	OAS:n laadinta MRL 63 § ja 64 § Vireilletulon kuulutus ja OAS nähtäville ilmoitustaululle ja kaupungin kotisivulle	2019	Ympäristölautakunta
Selvitykset ja tavoitteet		2019-2022	
Suunnittelu	Vaikutusten arviointi	kevät /2022	

<p>Kaavaluonnos</p>	<p>Kaavaluonnos nähtäville yhdyskuntasuunnitteluun sekä www.sastamalankaupunki.fi</p> <p>Viranomaisille luonnos kommentoitavaksi</p> <p>Osalliset voivat jättää mielipiteensä ja huomautuksia luonnoksesta MRL 62 §, MRL 30 §</p>	<p>kevät/2022</p>	<p>Ympäristölautakunta</p> <p>Viranomaisten kommentit</p>
<p>Kaavaehdotus</p>	<p>Kaavan tarkistaminen / täydentäminen / muuttaminen ehdotukseksi</p> <p>Ehdotus nähtäville 30 päivän ajaksi MRA 27 § ja lausuntojen pyytäminen MRA 28 §</p> <p>Osalliset voivat jättää muistutuksen, muistutusten vastineiden laadinta MRL 65 §</p>	<p>kesä/syksy 2022</p>	<p>Ympäristölautakunta Kaupunginhallitus</p> <p>Viranomaisten lausunnot</p> <p>Tarvittaessa viranomaisneuvottelu MRA 26§</p>
<p>Hyväksyminen</p>	<p>Kaavan hyväksymisestä tiedotetaan kuulutuksella ja tarvittaessa osallisia, MRL 67 §</p>	<p>syksy/talvi 2022</p>	<p>Kaupunginhallitus</p>

6. Yhteystiedot

Lisätietoja asemakaavanmuutostyöstä:

Sastamalan kaupunki, Yhdyskunta ja ympäristö

Yhdyskuntasuunnittelu

sähköposti: etunimi.sukunimi@sastamala.fi

Kaavoitusarkkitehti

Pinja Ahola

p. 040 506 2520

Maankäyttöjohtaja

Ilmari Mattila

p. 040 637 2321

Kaavavalmistelijä

Merja Juntunen

p. 040 826 8417

Työhön liittyvää materiaalia pidetään esillä kaupungin internetsivuilla osoitteessa
www.sastamalankaupunki.fi.