



Lounais-Pirkanmaan
viisaan ja turvallisen liikkumisen suunnitelma
Sastamala

Viisaan ja turvallisen liikkumisen suunnitelma

Turvallinen liikenne syntyy monista tekijöistä. Liikenneonnettomuuksien taustalla on lukuisia liikkujaan, ajoneuvon ja liikenneympäristöön liittyviä tekijöitä. Samoin liikenneturvallisuuden parantuminen edellyttää useiden tahojen toimia ja kiinteää yhteistyötä.

Tienkäyttäjien liikennekäyttäytymiseen ja taustalla vaikuttaviin asenteisiin ja arvoihin vaikuttaminen on keskeinen tapa parantaa koettua turvallisuutta ja siten tukea esim. kuntalaisten omatoimista liikkumista. Parhaimmillaan liikenneturvallisuusnäkökulma otetaan huomioon eri hallintokunnissa monissa toimissa, kuten esimerkiksi henkilö- ja tavarakuljetusten hoitamisessa ja työntekijöiden liikkumisessa. Poliisin suorittama liikenteen valvonta ja Liikenneturvan tarjoama monipuolinen asiantuntija-apu liikenneturvallisuustyössä ovat merkittäviä. Arjen liikenteessä korostuu jokaisen liikkujan vastuullinen käyttäytyminen mm. turvavälineiden käyttö, liikennesääntöjen noudattaminen ja muiden liikkujien huomioiminen. Maankäytön suunnittelulla vaikutetaan liikkumisen tarpeeseen ja turvallisen liikkumisen mahdollisuuksiin pitkällä jännteellä. Liikenneympäristön parannustoimenpiteiden suunnittelun ja turvallisten ratkaisujen toteutuksen päävastuu on kaupungin yhdyskuntatekniikan toimialalla ja Pirkanmaan elinkeino-, liikenne- ja ympäristökeskuksella (ELY-keskus).

Viisaan ja turvallisen liikkumisen suunnitelman pohjalta Sastamalan kaupunki, ELY-keskus ja muut yhteistyötahot voivat toteuttaa jatkuvaa suunnitelmallista liikenneturvallisuustyötä sekä viisaan liikkumisen edistämistä alueella. Suunnitelmassa on kuvattu liikenneturvallisuustyö ja liikenneympäristön parantamistoimenpiteet.

Liikenneturvallisuustilanne

Sastamalassa tapahtui vuosina 2013–2017 yhteensä 1 029 poliisin tietoon tullutta tieliikenneonnettomuutta, joista 169 (16 %) johti henkilövahinkoon (kuolemaan tai loukkaantumiseen). Asukaslukuun suhteutettuna kaupungin alueella tapahtui enemmän henkilövahinkoon johtaneita onnettomuuksia (134 onn./ 100 000 as., keskiarvo vuosien 2013–2017 onnettomuuksista) kuin koko maassa keskimäärin (90 onn./ 100 000 as.).

Yleisimmät henkilövahinkoon johtaneet onnettomuudet 2013–2017

Mopedi-, jalankulkija- ja polkupyöräonnettomuudet



28 %

Yksittäisonnettomuudet



40 %

Risteämis- ja kääntymisonnettomuudet



11 %



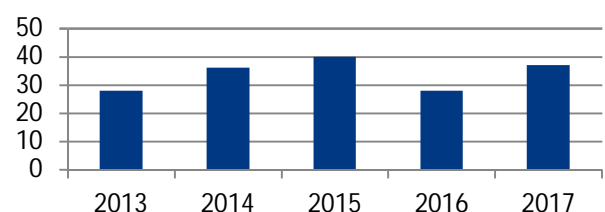
72 %

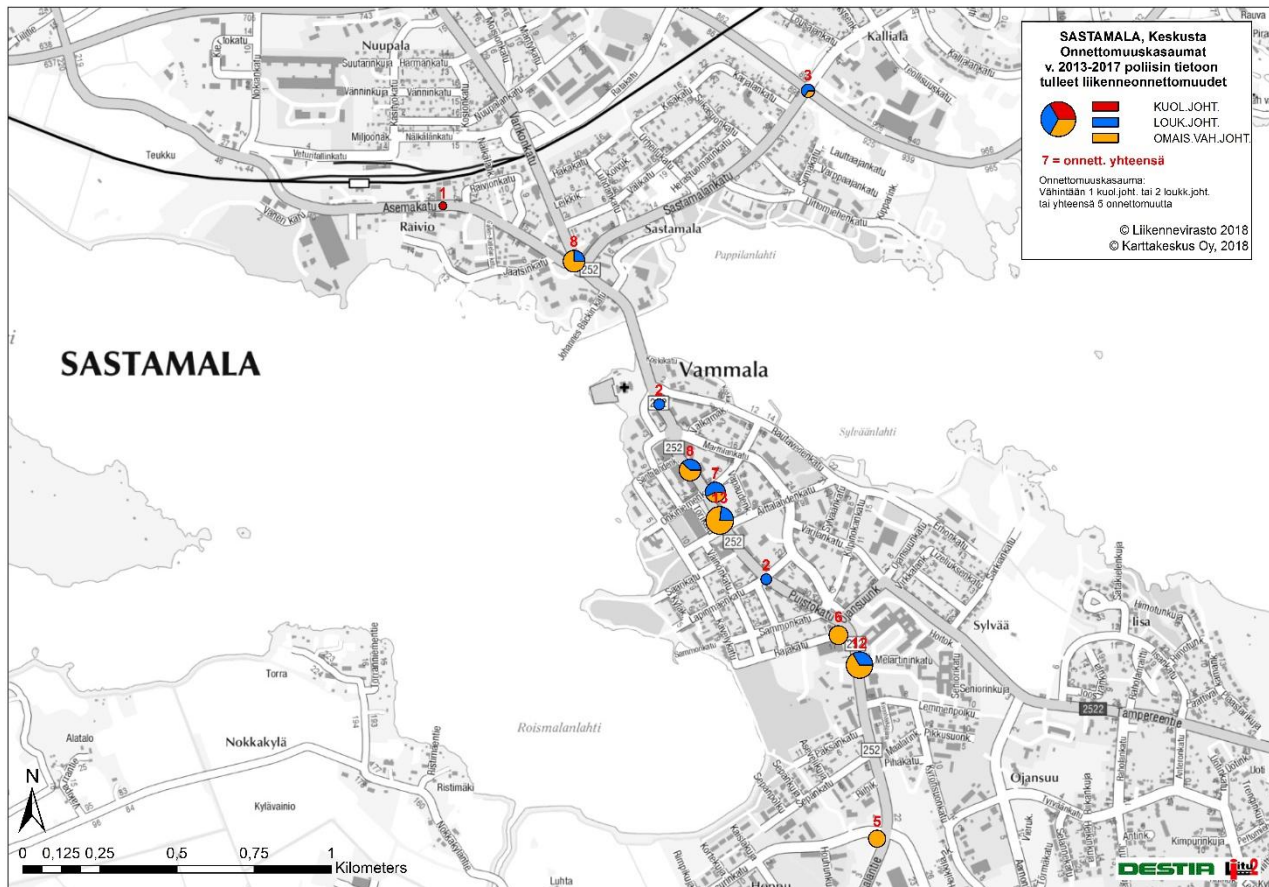
Taajama-alueiden ulkopuolella tapahtuneet onnettomuudet

Lähde: Poliisin tietoon tulleet liikenneonnettomuudet, Liikennevirasto, tilanne 02/2018

Liikenneonnettomuudet aiheuttavat inhimillistä kärsimystä. Kunnille ne merkitsevät myös taloudellisia menetyksiä. Sastamalassa 2013–2017 tapahtuneet onnettomuudet maksoivat yhteiskunnalle vuosittain noin 10,8 miljoonaa euroa, josta kaupunki maksaa pääasiassa terveys- ja sosiaalityön kautta 15–20 % eli noin 2,1 miljoonaa euroa vuodessa.

Henkilövahinkoon johtaneiden onnettomuuksien määrä vuosina 2013–2017





Hirvieläinonnettomuudet

Pirkanmaalla on vahva hirvi- ja valkohäntäpeura-kanta. Valkohäntäpeurojen kanta on erityisen vahva myös Sastamalassa. Hirvieläinonnettomuuksia tapahtuu eniten syksyllä aamu- ja iltahämärässä. Hirvieläinonnettomuuksiin voi vaikuttaa ajonopeuden alentamisella, joka antaa kuljettajalle lisää reagointi-aikaa ja vähentää hirvieläinonnettomuuden seurauksen vakavuutta. Sastamalassa tapahtui vuosina 2011–2015 yhteensä 572 peura- ja 64 hirvionnettomuutta. Vuonna 2015 poliisi muutti eläinonnettomuuksien kirjaustapaa, minkä takia vuosien 2016–2017 omaisuusvahinkoon johtaneiden onnettomuuksien tiedot eivät ole enää vertailukelpoisia aikaisempiin vuosiin.

Liikenteen haasteet

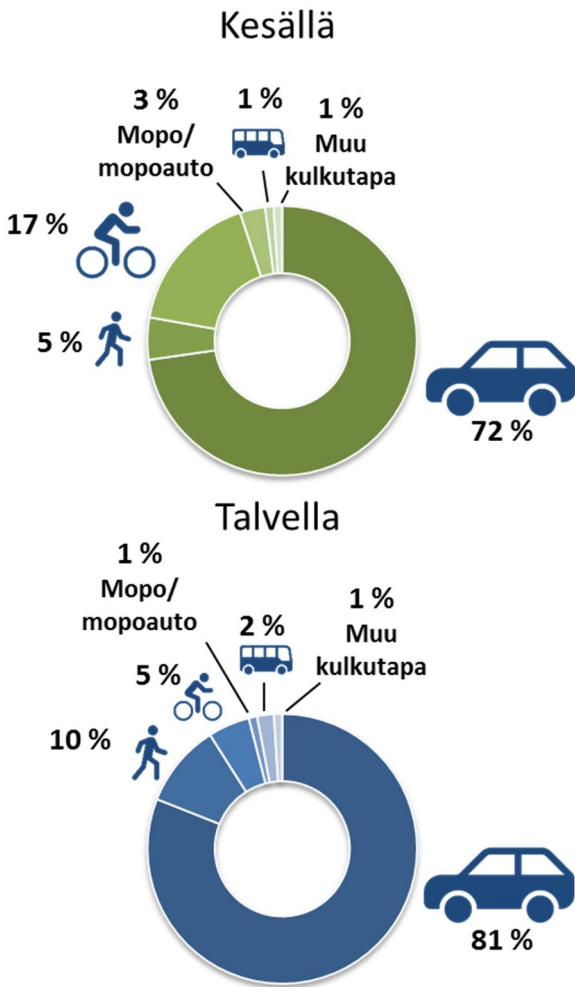
Suunnittelutyön aikana toteutettiin kuntalaisille liikennekysely. Kyselyn vastauksista selvisi, että kuntalaisien mielestä jalankulun ja pyöräilyn olosuhteissa suurimpia puutteita ovat jalankulku- ja pyöräteiden riittämättömyys, jatkuvuuden puute ja huono kunto, valaistuksen puuttuminen, näkemien riittämättömyys (puut,

pensaat, lumivallit, jne.) sekä jalankulku- ja pyöräteiden ja autoteiden risteämiskohtien ongelmallisuus. Ajoneuvoliikenteen osalta suurimpia puutteita ovat maanteiden ja katujen huono kunto, valaistuksen puuttuminen, talvikunnossapidon taso sekä liittymäjärjestelyjen ongelmallisuus.

Vastaajien mielestä yleisimmät liikenerikkomukset ovat nopeusrajoitusten noudattamatta jättäminen, liian pienet turvavälit ja vilkkua ei käytetä. Turvavälineiden käytön osalta lähes kaikki kyselyyn vastanneet käyttävät autoillessa turvavyötä ja mopoillessa/moottoripyöräillessä kypärää. Vain 84 % vastanneista käyttää alle 135 cm lapsella turvalaitetta autossa, vaikka se on lain mukaan pakollista. Polkupyöräkypärän ja heijastimen käytössä on parantamisen varaa. Vastaajista vain 38 % käyttää aina pyöräillessä pyöräilykypärää.

53 %:n mielestä Sastamalassa on erittäin tai yleensä melko turvallista liikkua, 11 %:n mielestä liikkuminen on melko tai erittäin vaarallista.

Kulkumuodot työ- ja asiointimatkoilla



Vision tavoittamisen ytimenä on maankäytön ja liikenneympäristön suunnittelun keinoin tarjota kuntalaisille viihtyisiä ja turvallinen yhdyskuntarakenne ja liikennejärjestelmä.

Koettua turvallisuutta, liikennesääntöjen noudattamista, toisten huomioonottamista ja kuntalaisten omatoimista liikkumista pyritään edistämään tietoihin, taitoihin ja asenteisiin vaikuttamalla. Viimekädessä jokainen kuntalainen voi omilla valinnoillaan toteuttaa visiota omassa liikkumisessaan. Visiota tukemaan asetettiin kolme konkreettista tavoitetta.

Tieliikenteessä tapahtuvia onnettomuuksia vähennetään valtakunnallisen tavoitteen mukaisesti.

Jalankulku ja pyöräily ovat käytetyimmät liikkumismuodot lyhyillä matkoilla.

Liikennekäyttäytymistä parannetaan ja turvavälineiden käyttöä lisätään jatkuvalla ja suunnitelmallisella liikenneturvallisuustyöllä.

Tavoitteet

Valtakunnallinen liikenneturvallisuustyö on vuodesta 2001 alkaen perustunut tieliikenteen turvallisuusvisioon. Visio kuvaa yhteistä tahtotilaa, jota kohden kaikki toimijat määrätietoisesti suuntaavat omaa toimintaansa. Valtakunnallisen vision ja Pirkanmaan ELY-keskuksen vision mukaisesti, Sastamalan liikenneturvallisuusvisioksi on sovittu:

Kenenkään ei tarvitse kuolla tai loukkaantua vakavasti liikenteessä ja liikenneympäristö koetaan turvalliseksi.

Visio kuvaa pitkän aikavälin tahtotilaa, johon pyritään aktiivisella liikenneturvallisuustyöllä erilaisin keinoin.



Liikenneturvallisuustyön kehittäminen

Kasvatus, koulutus ja tiedotus

Liikennekasvatuksella pyritään vaikuttamaan ihmisten käyttäytymiseen ja valintoihin liikenneturvallisuutta parantavasti. Liikenneturvallisuustyö jatkuu kaikissa elinkaaren vaiheissa painotuksien vaihdelta ikäryhmittäin. Nopeusrajoitusten noudattaminen, suojatien kunnioittaminen ja turvalaitteiden käyttö parantavat kaikenikäisten turvallisuutta liikenteessä. Turvallisuutta arvostava aikuinen on myös hyvä esimerkki lapsille. Ikäihmisten liikkumismahdollisuuksia voidaan turvata yhteiskunnallisilla tukipalveluilla. Turvalaitteiden ja apuvälineiden käytön lisäämisellä parannetaan itsenäisesti liikkuvien turvallisuutta. Ikäautoilijoiden ajokykyä voidaan ylläpitää itseopiskeluaineiston ja Ikäautoilijan kuntokurssien avulla.

Liikenneturvallisuustyöllä parannetaan ihmisten tietämystä liikkumisympäristöstään ja turvallisen liikennekäyttäytymisen tiedostamista. Yhdessä fyysisen liikenneympäristön parantumisen kanssa tien-

käyttäjien muuttuvat asenteet ja arvot parantavat liikenneturvallisuutta. Asenteisiin vaikuttaminen on kuitenkin pitkäjänteistä työtä ja tuloksia on vaikea mitata tai osoittaa.

Kaupungin tekemää työtä ohjataan liikenneturvallisuuden vuosikellolla, jossa on kuvattu kaupungin toiminta eri hallintokunnissa. Vuosikellon ylläpito on helppoa ja vuosikellon sisältöä päivitetään jatkuvasti kaupungin liikenneturvallisuusryhmässä. Vuosikellon lisäksi kaupungin eri toimialoilla on jokapäiväisiä toimintatapoja, joissa huomioidaan turvallinen liikkuminen.

Tahot, jotka ovat edustettuina kaupungin liikenneturvallisuusryhmässä (2018):

- Yhdyskuntatekniikka
- Maaomaisuus
- Varhaiskasvatus
- Perusopetus
- Nuorisopalvelut
- Sotesi
- Rautaveden Liikenne Oy
- Vammalan autokoulu Oy
- Sisä-Suomen poliisilaitos
- Liikenneturva
- Pirkanmaan ELY

Sastamalan liikenneturvallisuustyön vuosikello

- Hätänumeropäivä 11.2.



- Tiedote 2: Koulujen alku (koulumatkat, saattoliikenne)
- Koulujen liikenneturvallisuusviikko vko 37 - pyöräilyasiat koululla
 - Liikkujan viikko 16.-22.9.
 - Auton vapaapäivä
 - Heijastinpäivä 1.10.
 - Vanhustenviikko 1.-8.10.
- Varhaiskasvattajien VASU-koulutus (Liikenneturva)

- Toisen asteen liikenneturvallisuustapahtuma 14.3. (mm. Liikenneturva, SPR, VPK)
- Tapaturmapäivä 13.4.
- Pyöräilyviikko 5.-13.5.
- Ajankohtaiset asiat koulussa (pyöräily, mopot)
- Ajankohtaiset aiset varhaiskasvatuksessa (pyöräily)
- Tiedote 1 (onnettomuudet, tehdyt toimenpiteet)

- Liikenneturvallisuusasiat mukaan Eläkeläisjärjestön tilaisuuteen
- Nuorten musiikkitapahtumat (Nuorisopalvelut)
- Herra Hakkaraisen autopiha (touko-lokakuu)

- Koulutukset
- Jatkuva/jokapäiväinen toiminta

Liikenneturvallisuusasioiden käsittely kaupungissa

Sastamalan liikenneturvallisuustyötä koordinoidaan liikenneturvallisuusryhmän toimesta. Alustavasti on sovittu, että ryhmä kokoontuu kaksi kertaa vuodessa. Ryhmässä käsitellään koko liikenneturvallisuustyön kenttää, eli keskustellaan niin liikenneympäristöön, liikennekasvatukseen ja viestintään kuin valvontaankin liittyvistä toimenpiteistä. Toiminnan painopisteinä ovat kuitenkin liikennekasvatus ja viestintä sekä liikenneturvallisuustyön rakenteisiin liittyvät asiat, kuten eri henkilöstöryhmien kouluttaminen, liikenneturvallisuusteeman kytkeminen kaupungin strategioihin.

Työn keskeisenä tavoitteena on jatkuvan liikenneturvallisuustyön ylläpitäminen kaupungissa. Lisäksi tavoitteena on lisätä yhteistyötä eri hallintokuntien välillä sekä muiden kuntien ja ulkopuolisten tahojen kanssa, lisätä liikenneturvallisuustyön arvostusta erityisesti päättäjien keskuudessa sekä järjestää työlle tarvittavat resurssit. Liikenneturvallisuusryhmä määrittelee liikenneturvallisuustyön tavoitteet vuosittain edellisen vuoden palautteiden, kokemusten ja seurannan perusteella. Tavoitteita tukevien käytännön toimenpiteiden suunnittelusta ja toteuttamisesta huolehtivat eri hallintokuntien työntekijät.

Kaupungin liikenneturvallisuusryhmän tehtäviä yleisesti ovat:

- Työn organisointi ja vastuun jakaminen.*
- Tavoitteiden asettaminen ja niiden tarkistaminen vuosittain.*
- Vuosikellon päivittämisestä ja toteuttamisesta huolehtiminen.*
- Liikenneturvallisuustilanteen ja -kehityksen sekä liikenneturvallisuustyön seuranta.*
- Tiedottaminen sekä kaupungin hallinnon sisällä että ulospäin kuntalaisille.*
- Eri liikkujaryhmien näkökulmien huomioiminen maankäytön ja liikenteen suunnitelmassa.*



Viisaan liikkumisen edistäminen

Viisas liikkuminen tarkoittaa sitä, että eri kulkutapoja käytetään järkevästi ja sopivasti: lyhyillä matkoilla mennään jalan tai pyöräillään, pitkillä matkoilla mennään junalla tai bussilla ja autoa käytetään silloin kun se on sopivin tai jopa ainoa mahdollinen kulkutapa. Kestävällä liikkumisella tarkoitetaan liikkumisen painopisteen siirtämistä henkilöautoilua vähemmän päästöjä aiheuttaviin ja ihmisten hyvinvoinnin kannalta edullisiin kulkutapoihin. Auton käyttö on edelleen tarpeen ja perusteltua, mikäli jalankulku, pyöräily tai joukkoliikenne ei syystä tai toisesta sovi omaan elämänrytmiin.



Jalankulun ja pyöräilyn houkuttelevuuteen vaikuttavat liikkumisympäristöjen viihtyisyys ja esteettömyys, liikkujien kokemus turvallisuus sekä väyläverkoston kattavuus ja laatu. Jalankulun ja pyöräilyn olosuhteiden parantamiseen tulee ensisijaisesti panostaa taajama-alueilla, joissa potentiaali näiden kulkutapojen käyttöön on suurin, mutta joissa myös liikenneturvallisuustilanne on heikoin. Jalankulun ja pyöräilyn olosuhteista huolehditaan erityisesti koulujen ja oppilaitosten, palvelukotien, kirjastojen, terveyskeskusten, joukkoliikenneterminaalien, urheilukohteiden, päivittäistavarakauppojen ja suurten työpaikkakeskittymien lähialueilla. Jalankulku- ja pyörätieverkkoa kehitetään ensisijaisesti täydentämällä olemassa olevaa verkkoa ja poistamalla epäjatkuvuuskohtia. Jalankulun ja pyöräilyn turvallisuuden parantaminen edellyttää autojen ajonopeuksien hillitsemistä sekä turvallisia liikennejärjestelyitä etenkin liittymissä ja tietä ylittäessä.

Liikenteen rauhoittaminen

Taajamien pahin liikenneturvallisuusongelma on korkea ajonopeus. Taajamissa henkilövahingot kohdistuvat yleensä jalankulkijoihin tai pyöräilijöihin. Nopeustason pienikin alentaminen vähentää henkilövahinko-

riskiä merkittävästi. Liikenteen rauhoittamisen tavoitteena on asuin- tai asuinympäristön turvallisuuden sekä viihtyvyyden lisääminen jalankulun ja pyöräilyn ehdoilla. Liikenneympäristön tulee olla sellainen, että alhainen nopeustaso tuntuu mielekkäältä ja helpolta noudattaa.

Looginen nopeusrajoitus ja etuajo-oikeusjärjestelmä toimivat perustana liikenteen rauhoittamisessa. Uu-silla alueilla katuverkon rakentamisen yhteydessä pyritään katutilaa jäsentämällä ja oikein mitoittamalla takaamaan turvallinen ympäristö ilman erillisiä hidasteita. Tiivis katutila (tarkoituksenmukainen poikkileikkaus ja katutilan rajaaminen istutuksin tai rakennuksin) ja pienipiirteinen geometria (lyhyet suorat osuudet ja pienet kaarresäteet) osoittavat kuljettajalle sopivan ajonopeuden. Hidasteilla voidaan alentaa ajonopeuksia valmiilla alueilla.

Liikenneympäristön parantaminen

Liikenneympäristön parantamiseksi on esitetty pieniä ja kustannustehokkaita tie- ja katu ympäristön parannustoimia. Toimenpideohjelman laadinta on pohjautunut laajaan vuorovaikutukseen ELY-keskuksen, kaupungin ja sidosryhmien kanssa. Suunnittelun keskiössä on ollut viisaan liikkumisen edistäminen sekä kestävien liikkumismuotojen, jalankulun ja pyöräilyn, turvallisuuden parantaminen ajoneuvoliikenteen olosuhteita unohtamatta.

Liikenneympäristön toimenpiteet on raportoitu erillisenä toimenpideohjelmana. Kullekin toimenpiteelle on määritetty kustannusarvio, kiireellisyysluokka ja vastuutaho. Sastamalaan on esitetty yhteensä 108 parantamiskohdetta ja niihin 128 yksittäistä toimenpidettä. Toimenpiteet on määritelty kolmeen kiireellisyysluokkaan noin kymmenen vuoden ajalle. Ensimmäisen kiireellisyysluokan toimenpiteet on esitetty toteutettavaksi vuosina 2018–2019. Sastamalassa toimenpiteiden yhteenlaskettu kustannusarvio on noin 3,7 miljoonaa euroa, josta kaupungin osuus on 1,9 miljoonaa euroa (52 %). Osa kustannusarvioista on suuntaa antavia ja osa toimenpiteistä vaatii jatko-suunnittelua. Myös kiireellisyysluokat ovat suuntaa antavia ja ne voivat muuttua esimerkiksi yleisen taloustilanteen vuoksi. Toimenpideohjelmaan eivät sisälly jalankulku- ja pyörätiehankkeet, valtatie 12 kehittämissuunnitelmat eikä hirvieläinseivätyksen toimenpiteet, jotka on laadittu erikseen.

Jatkotoimenpiteet ja seuranta

Seurannan tavoitteena on tarkastella, miten liikenneturvallisuuksuustyössä on onnistuttu. Liikenneturvallisuuksuustyö on luonteeltaan pitkäjänteistä ja onnettomuuksien syntyyn vaikuttavat useat tekijät yhdessä. Yksittäisten toimenpiteiden vaikutuksia ei yleensä ole suoraan nähtävissä onnettomuustilastoissa vaan työn tulokset näkyvät vasta pidemmän ajanjakson kuluessa. Seurannan kautta pyritään osoittamaan, että tehty työ on oikeansuuntaista. Seuranta auttaa myös niukkojen resurssien kohdentamisessa ja liikenneturvallisuuksuustyön suunnittelussa. Seurannan kautta voidaan vaikuttaa myös työntekijöiden motivaatioon jatkaa toimintaa.

Liikenneturvallisuuksuustyön jatkuvan koordinoinnin ja järjestelmällisen seurannan apuvälineenä käytetään mittareita. Mittareiden avulla voidaan muodostaa käsitys liikenneturvallisuuksuustyön edistymisestä ja ryhtyä tarvittaviin jatkotoimenpiteisiin. Mittareiden tavoitteena on oman työn kehittäminen liikenneturvallisuuksuuskehityksen perusteella. Tämä palvelee kaikkia liikenneturvallisuuksuustyötä tekeviä tahoja, sillä mittarit kuvaavat pelkistetysti liikenneturvallisuuksuustyön edistymistä ja sen tavoitteita.

Viisaan ja turvallisen liikkumisen suunnitelma esitetään käsiteltäväksi kaupungin asianomaisissa lautakunnissa ja hallituksessa. Poliittinen käsittely vahvistaa liikenneturvallisuuksudelle asetetut tavoitteet ja osoittaa työhön tarvittavat resurssit. Tämä korostaa omalta osaltaan liikenneturvallisuuksuustyön painoarvoa. Suunnitelman valmistuttua tärkeintä on käytännön toiminnan jatkaminen ja toimenpiteiden toteutuksen aloittaminen.

Mittari

- Tieliikenneonnettomuuksissa kuolleiden määrä (henkilöä/ vuosi)
- Tieliikenneonnettomuuksissa loukkaantuneiden määrä (henkilöä/ vuosi)
- Henkilövahinkoon johtaneiden tieliikenneonnettomuuksien määrä (kpl/ vuosi)
- Henkilövahinko-onnettomuuksissa mukana olleiden nuorten (15-24 -vuotiaat) määrä (henkilöä/ vuosi)
- Turvavälineiden käyttö (tapahtumat, joissa asia on esillä)
- Liikenneturvallisuuksusaiheisten tapahtuminen tai koulutusten määrä
- Liikenneturvallisuuksusaiheisten aloitteiden tai palautteiden määrä/ Kyselyn toteuttaminen esim. koulumatkojen turvallisuudesta (1-2 vuoden välein)
- Toteutettujen liikenneympäristön parantamistoimenpiteiden määrä
- Liikenneaiheisten tiedotteiden/ uutisten määrä

Pirkanmaan elinkeino-,
liikenne- ja ympäristökeskus
www.ely-keskus.fi

Sastamalan kaupunki
www.sastamala.fi